

DOI <https://doi.org/10.30525/978-9934-26-111-4-44>

**ПАЛЕОНТОЛОГІЧНИЙ МУЗЕЙ ЛЬВІВСЬКОГО  
НАЦІОНАЛЬНОГО УНІВЕРСИТЕТУ  
ІМЕНІ ІВАНА ФРАНКА НА МЕЖІ ТИСЯЧОЛІТЬ:  
ІСТОРИЯ, ЕТАПИ СТАНОВЛЕННЯ, СУЧАСНИЙ СТАН**

**Тузяк Я. М.**

*кандидат геологічних наук,  
завідувач Палеонтологічного музею  
Львівський національний університет імені Івана Франка  
м. Львів, Україна*

*«Природа так про все потурбувалася,  
що повсюди ти знаходиш чому навчатися».*

*Леонардо да Вінчі*

*«Ми стаємо менше університетськими музеями  
і більше університетами в музеях».*

*M. King*

Виникненню Палеонтологічного музею – як самостійного структурного підрозділу Львівського Університету сприяло чотири передумови: 1) перші палеонтологічні зібрання, започатковані на початку XIX ст.; 2) поповнення музейних фондів колекціями відомих геологів й палеонтологів різних періодів; 3) становлення геології і її складової палеонтології, як науки у Львівському Університеті; 4) заснування Львівської палеонтолого-стратиграфічної школи на Заході України.

В історії становлення Палеонтологічного музею, яка охоплює майже 200 років можна виділити декілька етапів в залежності від державних устроїв у краї.

Етап заснування припадає на період перебування теренів Заходу України у складі Австро-Угорської Імперії. Основою закладення музею на той час слугувала колекція решток палеоорганізмів, збір якої започатковано у першій половині XIX ст. (у 1825 р.). Зібрання давньої фауни відомого австрійського геолога Людвіга Цейшнера були першими палеонтологічними фондами, які спочатку (з 1852 р.) експонували у Мінералогічному музеї, а згодом виокремили у самостійний підрозділ – Геологічний музей.

Другий період – перебування теренів Заходу України у складі Польщі. І, саме, у цей час відбувається створення самостійного структурного підрозділу – Геологічного музею. У 1905 р. з ініціативи

проф. Р. Зубера (першого завідувача кафедри геології) на основі палеонтологічних і геологічних зібрань закладено підвалини «храму муз» геологічних наук.

Третій період – Радянський – поповнення музейних фондів здійснювалося внаслідок навчальних і виробничих практик, конференцій, симпозіумів, колоквіумів та монографічних колекцій наукових досліджень.

Четвертий період – Незалежної України – у 2004 р. за рішенням Вченої ради Університету перейменування Геологічного музею на Палеонтологічний, оскільки 95% його музейних експонатів становлять різноманітні рештки фосилій мікро– і макросвіту різного вікового діапазону. Надалі триває поповнення колекцій палеонтологічними об'єктами, зібраними на території України. Оформлено нові експозиції – «Маршрутами навчальних практик».

На сучасному етапі фонди Палеонтологічного музею налічують понад 18 тисяч експонатів з різних куточків світу, віковий діапазон яких становить від понад 600–540 млн років до сучасних представників фауни і флори. Колекції експонуються у 6-ти залах (відділах систематичної палеонтології, історичної геології, регіональної палеонтології, біоти антропогену, палеоекології, монографічному відділі, а також триває підготовка нових експозицій), загальною площею 300 м<sup>2</sup>, 72-ох вітринах та 16-ти фондових шафах.

Серед експонатів музею еталонні зразки (голотипи) – вперше виявлені й описані з території України, що мають світове значення; групи організмів, що мають важливе біостратиграфічне значення, зокрема для стратифікації й кореляції осадових товщ; окремі представники фауни і флори, що є унікальними не лише для території України, а й для інших регіонів Світу.

Музей є одним із найдавніших Палеонтологічних музеїв у Східній Європі, фонди якого репрезентують:

1. Закономірності походження, організації, акумуляції і локалізації речовини у просторі і часі.

2. Закономірності виникнення, розвитку, функціонування і взаємодії сучасних і викопних екосистем різного рівня організації і підпорядкування.

3. Закономірності еволюції біосфери й розвитку живого на Землі.

4. Загальні закономірності впливу екологічних чинників на живі організми, у тому числі, людину.

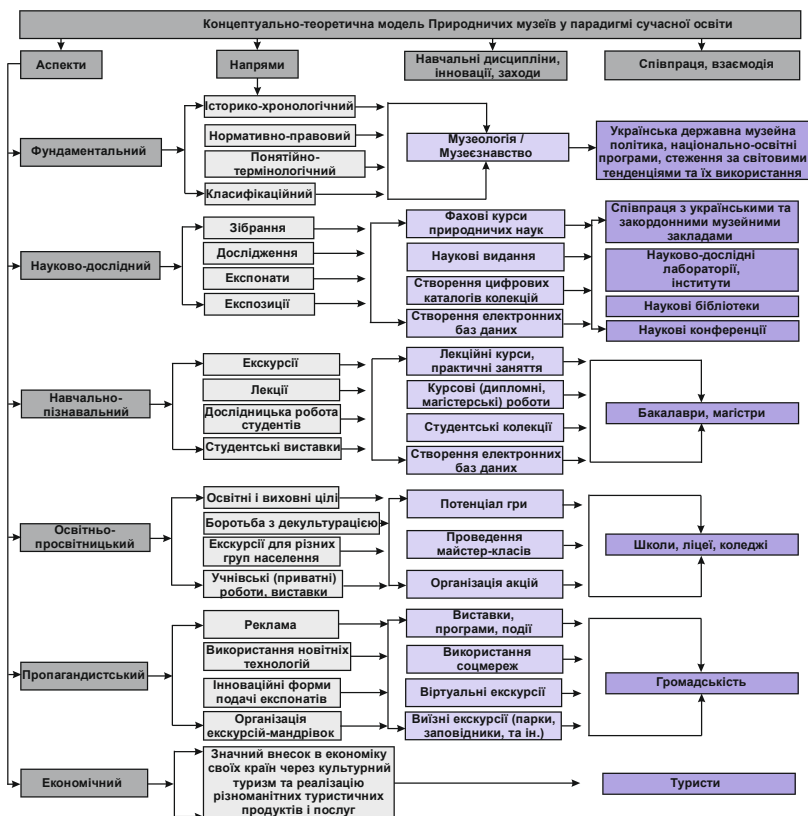
5. Знання і розуміння цих закономірностей, виявлення й оцінка загрозливих чинників запорука збереження природних ресурсів і здоров'я населення з прогнозуванням їх розвитку та негативних наслідків.

Використання матеріалістичного світогляду (підходу) у пізнанні Всесвіту і планети Земля як складової макро– і мікросмосу відіграло неоціненне значення у вивченні її будови, складу, процесів та явищ, а також у розумінні й уявленні морфології, способу життя і середовищ побутування давніх організмів, які населяли нашу планету упродовж мільярдів років до сьогодення. Інше важливе значення експозицій музею полягає у їхньому використанні як інструмента (засобу) визначення відносного геологічного віку гірських порід (біостратиграфічний аспект) і відтворенні «біографії» Землі – головних подій (етапів) в її еволюції, більшість яких має біотичну природу. Третє, і не менш важливе значення, полягає у розумінні унікальності території, з якої були відібрані ті чи інші фосилії. Деякі з них – це рідкісні знахідки, які існують на планеті Земля у єдиному екземплярі, або відомі лише у декількох місцях. І це, в свою чергу, сприяє природоохоронній діяльності і розвитку природно-заповідного фонду, у даному випадку території України. І, четвертий аспект, фонди Палеонтологічного музею містять зібрання не лише виявлені на території України, але й за її межами (палеоорганізми з різних куточків Світу), що сприяє уявленню про екосистеми інших регіонів та їхнє положення у просторі та часі.

На сучасному етапі Палеонтологічний музей – структурний підрозділ Львівського національного університету імені Івана Франка – особливий соціокультурний багатофункціональний заклад природничого спрямування, що збирає, досліджує, вивчає, експонує та зберігає пам'ятки природи (палеонтологічні експонати) – колекції фосилій (скам'янілостей біогенного походження макро– і мікросвіту) (переважна більшість) та інших природних об'єктів (геологічних і мінералогічних) тощо з метою здійснення науково-дослідної, навчально-пізнавальної, культурно-освітньої, просвітницької (популяризаційної) і пропагандистської (рекламної) діяльності (Рис. 1) [3].

Культуротворча функція закладів вищої освіти (у тому числі музеїв як їх складових) полягає в об'єднанні трьох елементів: технології (широке впровадження інноваційних технологій), таланту (приваблення творчих особистостей, які можуть продукувати нові знання) та толерантності (сприйняття нових ідей та концепцій). Вона набуває активного розвитку у тих регіонах, які є осередками ЗВО, де й саме присутня так звана концепція «Трьох Т» Річарда Флоріди [1]. Забезпечення розвитку інноваційної інфраструктури як засобу передачі досліджень, ідей та підходів сприяє можливості становлення творчої (креативної) особистості. Такими центрами є заклади вищої освіти (у тому числі музеї), які акумулюють пам'ятки і скарби природи, людської культури тощо, пропагують знання не лише для своєї спільноти, а й для різних верств населення, інноваційними засобами.

Такі установи своїм досвідом та знаннями підтримують місцеві громади, популяризують наукові знання, сприяють розвитку академічних цінностей, оживляють міське життя, зокрема шляхом організації виставок і заходів. Ці проекти у свою чергу сприяють розвитку культурного туризму. І чим більша питома частка представників ЗВО у демографічній структурі міста, тим більшу роль заклад буде виконувати в окресленні його культурного іміджу [1].



**Рис. 1. Концептуально-теоретична модель Палеонтологічного музею у парадигмі сучасної освіти [3].**

Однією з визначальних місій музеїв «третього покоління» є промоція закладу вищої освіти, співпраця з громадськістю з метою поширення інформації про університет, профорієнтаційна робота,

залучення меценатів та організація інших видів діяльності, які реалізують цей напрям [2].

**Література:**

1. Муравська С. В. Музейні заклади у системі вищої освіти Західної України на тлі світових тенденцій / Центр пам'яткознавства НАН України і УТОПК. Львів, 2018. 244 с.
2. Clercq S. W. G. de. Keeping for the future. Zeszyty naukowe Uniwersytetu Jagiełłońskiego: Opuscula musealia; red. S. Waltoś. Zeszyt15. 2006. S.26.
3. Tuzyak Ya. Conceptual and theoretical model of Natural Museums in the paradigm of modern education // The XXVI International Science Conference «Topical issues of practice and science», May 18 – 21, 2021, London, Great Britain. P. 150–153.