

42. Кургак В. Г., Товстошкур В. М. Ефективність способів відтворення природних кормових угідь. *Вісник аграрної науки*. 2009. № 7. С. 16–18.

Information about the authors:

Vasylenko Nataliia Yevhenivna,

Candidate of Agricultural Sciences,
Graduate of the Degree of Doctor of Sciences
at the Department of Agriculture
Kherson State Agrarian and Economic University
23, Stritenska str., Kherson, 73006, Ukraine

Averchev Oleksandr Volodymyrovych,

Doctor of Agricultural Sciences,
Professor at the Department of Agriculture
Kherson State Agrarian and Economic University
23, Stritenska str., Kherson, 73006, Ukraine

DOI <https://doi.org/10.30525/978-9934-26-288-3-3>

**ПРИРОДНІ ТА ІСТОРИКО-КУЛЬТУРНІ ЧИННИКИ
РОЗВИТКУ ТУРИЗМУ НА ТЕРИТОРІЇ ПРОЕКТОВАНОГО
ЧОРНОЛІСЬКОГО НАЦІОНАЛЬНОГО ПРИРОДНОГО ПАРКУ**

Гелевера О. Ф., Мирза-Сіденко В. М., Маслова Н. М.

ВСТУП

В Україні, як і загалом у світі, відбувається розширення площ природно-заповідних територій та створення нових національних природних парків з метою збереження природи та розвитку туризму. Кіровоградська область залишається єдиною в Україні, де відсутні заповідники чи національні природні парки. Вже багато років на регіональному рівні відбувається обговорення ідеї створення Чорноліського національного природного парку. Для наукового обґрунтування та реалізації цієї ідеї необхідно проаналізувати й узагальнити унікальні особливості території Чорнолісся верхів'їв Інгульця, яка виступає основою проєктованого національного природного парку (НПП). Досліджувана територія багата на унікальні природні ландшафти, археологічну й історико-культурну

спадщину, що мають значний рекреаційно-туристичний потенціал. На жаль, зараз на цій території проводиться агресивна господарська діяльність, а саме промислова вирубка лісових масивів Чорний, Чута, Нерубай, Бірки, ведення мисливського господарства та полювання, що негативно впливає на природні ландшафти та біотичне різноманіття та не сприяє розвитку туризму.

Про необхідність створення заповідного об'єкту високої категорії на базі ландшафтів довкола верхів'їв Інгульця, на яких знаходяться великі плакорні ліси, вчені писали ще у 20-х рр. ХХ ст. Тоді передбачалося, що на території північної частини сучасної Кіровоградщини має функціонувати степовий заповідник. Цей план частково виконаний і у 1975 р. в Чорному лісі створили гідрологічну пам'ятку природи «Болото «Чорний ліс». А через 5 років ця пам'ятка природи увійшла до новоствореного ландшафтного заказника «Чорноліський». На наступному етапі розв'язання проблеми створення заповідного об'єкту в Кіровоградській області у 1980–1990-тих рр. у розробках науковців НАН України з'являються думки про створення Чорнолісько-Дмитрівського заповідника (Ю. Р. Шеляг-Сосонко), Дмитрівсько-Чорноліського національного парку (Т. Л. Андрієнко) або іншого об'єкту й включення його до мережі заповідних об'єктів України.

Значним кроком у створенні національного парку «Чорноліський» було проведення у 2009 р. регіонального круглого столу, на якому після обговорення проблеми фахівцями та громадськістю було ухвалено резолюцію, що містила положення про доцільність створення національного парку «Чорноліський» до 2020 р. Резолюцію підтримав і депутатський корпус області у вигляді розпорядження голови Кіровоградської обласної ради від 13 квітня 2009 р. № 92-гр «Про створення робочої групи з розробки засад створення Чорноліського національного парку»¹. Але робота над проектуванням Чорноліського національного парку не була завершена, що поряд з іншими перепонами унеможливило реалізацію ідеї в практичній площині і донині.

Природоохоронній та туристській діяльності на теренах Кіровоградської області присвячено ряд досліджень Т.Л. Андрієнко, О.Ф. Гелевери, А.О. Домаранського, А.В. Зарубіної, О.В. Колотухи, В.М. Мирзи-Сіденко, Ю.Ю. Оноїка, В.А. Онищенко, О.І. Прядко тощо. Всі перелічені науковці сходяться на думці щодо необхідності змін акцентів у природокористуванні в бік збільшення ваги рекреаційного і

¹ Домаранський А. Сучасні передумови створення національного природного парку «Чорноліський». *Чорнолісся верхів'їв Інгульця: цінність, проблеми, перспективи* : матеріали круглого столу (1 березня 2018 року, м. Кропивницький). Кропивницький – Харків : ФОП Озеров Г. В., 2018. С. 7–20.

заповідного використання природних ресурсів. Вони підтримують ідею створення Чорноліського національного природного парку, оскільки це сприятиме збереженню природної та історико-культурної спадщини й забезпеченню необхідних умов для туризму й відпочинку населення в межах відведеної під заповідання території.

1. Природні умови та ресурси території Чорнолісся

Територія Чорнолісся, до якої входять лісові масиви Чорний, Чута, Нерубай, Бірки, невеличкі байрачні ліси, річкові долини, розташована у верхів'ях річки Інгулець, на вододілах річок Тясмин та Інгулець, Інгул і знаходиться на півночі Кіровоградської області (Рис. 1).

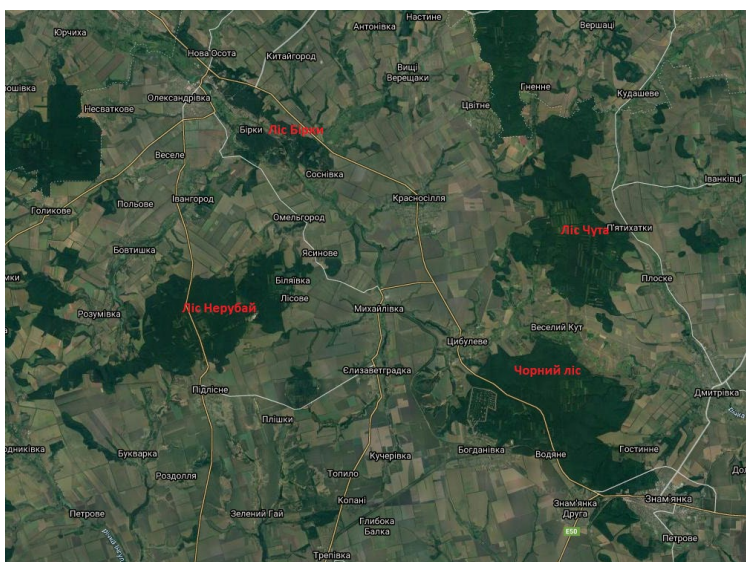


Рис. 1. Територія Чорнолісся верхів'їв Інгульця

Найбільшим лісовим масивом є Чорний ліс площею 90,99 км². Територія Чорного лісу охоплює квартали 1-118 Богданівського лісництва та квартали 1-127 Знам'янського лісництва Чорноліського державного лісового господарства (ДЛГ)². На півночі у декількох кілометрах від Чорного знаходиться Чутянський ліс площею 73,25 км²,

² Мирза-Сіденко В. Чорний ліс як одна з найважливіших ботанічних територій в Україні. *Чорнолісся верхів'їв Інгульця: цінність, проблеми, перспективи* : матеріали круглого столу (1 березня 2018 року, м. Кропивницький). Кропивницький – Харків : ФОП Озеров Г. В. 2018. С. 29–34.

що належить Дмитрівському (4630 га) і Чутівському (3988 га) лісництвам. Меншими за розмірами є лісові масиви Нерубай та Бірки, які входять до Олександрівського ДЛГ й займають площу 18 052 га.

Існує припущення, що лісові масиви Чорний ліс та Чута у минулому були одним лісовим комплексом, але внаслідок вирубування лісу і перетворення територій на рілля, вони стали окремими масивами.

Досліджувана територія знаходиться на півдні лісостепової ландшафтної зони у межах Тяминсько-Інгулецького фізико-географічного району Південно-Придніпровської височинної фізико-географічної області.

Літобудова території Чорноліського НПП визначається його розташуванням у центральній частині Українського щита. У долині річки Інгулець та у глибоких балках подекуди зустрічаються оголення кристалічних порід докембрійського фундаменту. Тут виявляються інтрузивні породи дніпровсько-токівського, житомирського, коростенського та інших комплексів, а також метаморфічні породи: гнейси, кристалічні сланці тощо. Великі блоки виступу фундаменту Українського щита у антропогеновому періоді відобразилися у рельєфі у вигляді морфоструктур нижчого рівня – це Центральна та Умансько-Кіровоградська морфоструктури другого порядку. Поверхня докембрійського фундаменту нерівна, існують підвищення (невеликі гряди, вали, масиви), а також зниження (невеликі прогини, тектонічні тріщини). Докембрійський фундамент перекритий товщею осадових відкладів потужністю понад 100 м. Фоновими є еоцен-олігоценові відклади палеоцену, також є міоценові відклади неогену. Товщі цих порід складаються головним чином з пісків, що перекриті чохлам червонобурих глин та лесів. Антропогенові відклади на вододілах представлені лесоподібними суглинками, а у північній частині у лесову серію на невеликих ділянках вклинюються моренні суглинки. У річкових долинах зустрічається давній і сучасний алювій.

Безпосереднього до території Чорноліського НПП прилягає великий Олександрійський буровугільний басейн, Морозівський розріз якого зараз затоплений і має значні перспективи для розвитку туризму. Морозівський розріз є атрактивним для поціновувачів екстремального промислового туризму, адже завдяки великій кількості покинутої там вугледобувної техніки він входить до числа популярних «сталкерських» об'єктів України.

У районі Чорнолісся знаходяться й такі геологічні пам'ятки, як Бовтиський, Зеленогайський та Адамівський кратери, що утворилися в результаті падіння метеориту (близько 65 млн. років тому) та вплинули на формування рідкісних ландшафтів Чорнолісся. Бовтиський кратер

діаметром 24 км є найбільшою імпактною структурою на Українському щиті і в південно-західній частині Східно-Європейської платформи. В. Вовк зазначив, що у результаті падіння Бовтиського метеориту природні ландшафти зазнали суттєвих змін на межі мезозою-кайнозою (палеогену-крейди), оскільки наслідком такої події стали землетруси, вигорання рослинності, викидання в стратосферу газо-пилуватої хмари³. Бовтиська западина повністю заповнена посткратерними опадами і перекрита товщею четвертинних відкладень, у результаті чого кратер слабо виражений у морфології сучасної поверхні. Над центральною частиною западини розташована заболочена долина р.Тясмин з характерним доцентровим розташуванням потоків. У місцях перетину кільцевих піднять долина має вигляд каньйону. Таким чином, метеоритний удар, руйнуючи первозданні земні породи, призвів до зміни природних ландшафтів частини досліджуваної території.

Проектований Чорноліський національний природний парк розташований на полого-хвилястій лесовій Придніпровській височині. Абсолютні висоти на більшій частині вододільних ділянок перевищують 200 м, максимальні біля села Гутницька – 229 м. Мінімальні висоти приурочені до заплави річки Інгулець, заплави пересихаючої річки Чорноліски та днищ балок і становлять 140 м і менше. Тобто існує значна амплітуда висот – 60-80 м, що сприяє розвитку різноманітних видів спортивного туризму, орієнтування на місцевості. Також значне розчленування рельєфу можна використати для зимового відпочинку на лижах та санках. Такий курорт вже успішно функціонує у с. Водяники сусідньої Черкаської області.

За геоморфологічною будовою (Рис. 2) досліджуваний регіон є цокольною рівниною та горбогір'ям щита, що сформувалися в умовах диференційованих неотектонічних піднять платформної рівнини. Тут зустрічаються структурно-денудаційна слабонахилена хвиляста та полого-хвиляста рівнина на палеоген-ранньоміоценових відкладах (N₁-P) пластово-аккумулятивна слабонахилена горбисто-хвиляста та хвиляста морено-водно-льодовикова рівнина на палеоген-неогенових відкладах.

³ Вовк В.М. Геологічна спадщина території. *Чорнолісся верхів'їв Інгульця: цінність, проблеми, перспективи*: матеріали круглого столу (1 березня 2018 року, м. Кропивницький). Кропивницький – Харків : ФОП Озеров Г.В. 2018. С. 25–28.

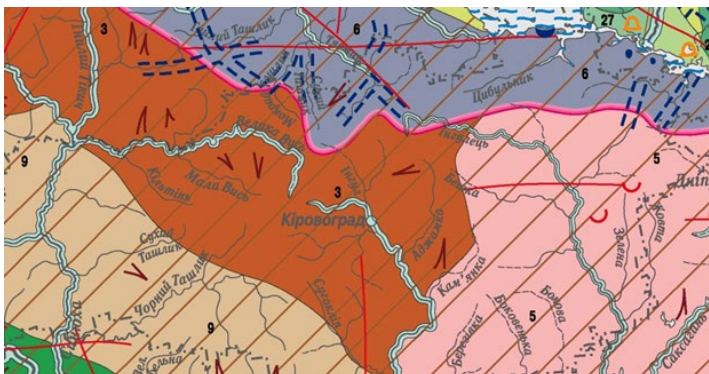
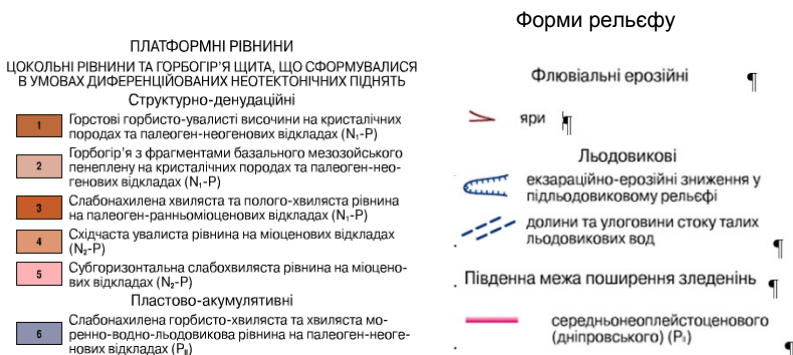


Рис. 2. Фрагмент карти. Геоморфологічна будова⁴



Територія Чорноліського НПП характеризується наявністю добре виражених у рельєфі так званих «мертвих» прохідних долин стоку льодовикових вод, що перерізають вододіли у верхів'ях річок Тясмину та Інгульця. Тясминсько-Інгулецький вододіл є межею останнього Дніпровського зледеніння, тому тут поширені водно-льодовикові прохідні долини, які утворилися внаслідок загачування льодовиком поверхневого стоку, утвореним перед його краєм загатних озер і наступним проривом їх вод через вододіли. Ці цікаві геоморфологічні утворення можна використовувати з науково-просвітницькими цілями, прокладаючи через ці місцини екологічні стежки.

⁴ Національний атлас України [Електронний ресурс] Відповідальність: Інститут географії Національної академії наук України (упорядкування), ТОВ «Інтелектуальні Системи ГЕО» (електронна версія), ДНВП «Картографія», Державна служба геодезії, картогр. та кадастру (карт. основа). Видавництво : Інтелектуальні Системи ГЕО. Київ, 2007.

На території парку найбільш поширені підземні води у відкладах архейської та кайнозойської ер, велике значення мають тріщинні води у гранітах і гнейсах, які зустрічаються повсюдно на вододільних плато на глибинах до 20-30 м. На схилах глибина залягання підземних вод зменшується, нерідко вони виходять на денну поверхню у вигляді джерел з дебітом води до 1000 л за годину і більше. У річкових долинах і балках підземні води накопичуються у товщі давнього та сучасного алювію і залягають на глибинах 2-8 м. Води усіх горизонтів мають задовільну якість і широко використовуються населенням для власних потреб. Також тут поширені слабо мінералізовані радонові гідрокарбонатні натрієво-кальцієві мінеральні води. На основі радонових вод функціонує Знам'янська бальнеологічна лікарня, що розташована у безпосередній близькості до Чорноліського НПП, що відкриває великі можливості для створення тут оздоровчих рекреаційних комплексів.

Клімату території Чорноліського НПП притаманне тепле та часом хмарне літо. Теплий сезон триває 3,7 місяця, з 20 травня до 10 вересня, з максимальною середньодобовою температурою вище +21°C. Найспекотніший місяць – липень, із середнім температурним максимумом +26°C і мінімумом +15°C. Холодний сезон триває 3,8 місяця, з 19 листопада до 12 березня, з мінімальною середньодобовою температурою нижче -4°C. Найхолодніший місяць – січень, із середнім температурним мінімумом -8°C та максимумом -2°C. Середня річна кількість опадів складає 470 мм, вини випадають переважно у теплий період. Тривалість снігового покриву 75–80 днів, лісові насадження парку сприяють накопиченню снігу. Товщина снігового покриву коливається від 15 до 25 см і більше. Такі кліматичні умови є сприятливими для розвитку туризму.

На території проектного національного природного парку знаходяться витoki двох великих рік України – Інгулу й Інгульця. Чорний ліс розташований на вододілі річок Інгул, Інгулець та Тясмин, крім того р. Інгулець утворює природний кордон урочища «Чорний ліс», протікаючи понад північним його краєм. Долинами цих рік і численними балками, переважно, давнього походження поверхня порізана на ряд вузьких та широких вододілів. Особливо порізаним рельєфом відрізняється Чутянський лісовий масив.

У межах заказника розташоване унікальне болото-озеро під назвою «Чорний ліс», яке є найпівденнішим сфагновим болотом в Україні. Болото розташоване на межиріччі Інгульця й Тясмина, його центральною водоймою є озеро Берестувате. За твердженням науковців, у часи льодовикового та післяльодовикового періоди внаслідок накопичення талої води були створені умови для формування болота й озера

загальною площею 16 га. У 1975 р. озеру-болоту «Чорний ліс» було надано статус гідрологічної пам'ятки природи, площа якої становить 2 га. Значний інтерес у відвідувачів викликають плаваючі острови – сплавини, які спостерігаються всередині болота.

На досліджуваній території знаходиться ще один об'єкт ПЗФ України – комплексна пам'ятка природи загальнодержавного значення «Витоки річки Інгулець», яка займає площу в 7,1 га і є балковою системою зі значною кількістю джерел, які слугують початком р. Інгулець. Крім цього на території Олександрівського держлісгоспу діють 2 об'єкти ПЗФ загальнодержавного (заказники «Редьчине» та «Миколаївський») і 13 – місцевого значення.

Різноманітність рельєфу, ґрунтоутворюючих порід, поверхневого і ґрунтового зволоження привели до значної строкатості ґрунтового покриву Чорнолісся верхів'їв Інгульця. Ґрунтове різноманіття Чорного лісу представлене темно-сірими опідзоленими ґрунтами, чорноземами опідзоленими, реградованими, лучно-чорноземними, чорноземно-лучними, лучно-болотними і болотними ґрунтами. У лісовому масиві Чута ґрунти є більш бідними. Переважання у ролі ґрунтоутворюючої породи пухких, пористих, дрібнозернистих, водопроникних лесів та наявність зливових опадів, сприяло створенню густої мережі ярів, які з припиненням росту перетворилися в балки.

За геоботанічним районуванням України територія проектного Чорноліського НПП належить до Єлисаветградсько-Онуфріївського округу Подільсько-Середньопридніпровської підпровінції Східноєвропейської провінції Європейсько-Сибірської лісостепової області. Середній вік лісів масиву проектного Чорноліського НПП коливається в межах 50-80 років. Подекуди на досліджуваній території до цього часу збереглися й давні ліси, вік яких сягає 110–160 років. Але вони зростають невеликими скупченнями й розкидані по всьому масиву. Тут найбільш поширені грабово-дубові (*Carpineto-Querceta*) ліси, менші площі займають ясенево-дубові (*Fraxineto-Querceta*) та липово-дубові (*Tiliето-Querceta*) ліси, ще рідше зустрічаються чисті дубові (*Querceta roboris*), липово-грабово-дубові (*Tiliето-Carpineto-Querceta*) і ясенево-грабово-дубові (*Fraxineto-Carpineto-Querceta*) ліси (Рис. 3). У нижній частині схилів і днищ балок, де більш волого, поширена яглиця звичайна. У природних умовах верхньої і середньої частини крутих схилів і на вузьких гребнях у травостої переважно зростає осока волосиста.

Флора досліджуваної території містить 264 видів судинних рослин. У флорі Чорного лісу налічується 13 видів судинних рослин з Червоної книги України та виявлено 13 регіонально рідкісних видів, які увійшли

до переліку видів, що охороняються в Кіровоградській області⁵. Багатим є трав'яний покрив проектного Чорноліського НПП (медуниця, тюльпан дібровний, хохлатка рожева і біла, фіалка лісова, пролісок, валеріана, в'язіль строкатий, копитняк європейський, суніця лісова, цибуля ведмежа).

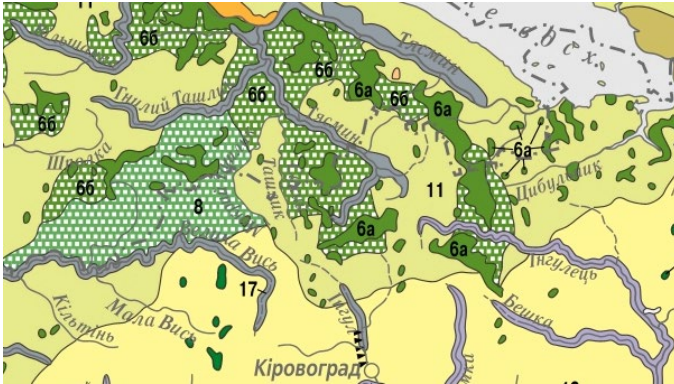


Рис. 3. Фрагмент карти. Рослинність⁶



6а – Дубові (*Quercus robur*), грабово-дубові (*Carpino-Quercetea*) та грабові (*Carpinus betulus*) ліси волосистоосокові, конвалієві, зеленчукові, маренкові та яглицеві

6б – Агрофітоценози переважно на місці букових, дубових, дубово-грабових лісів

Степова рослинність



11 Лучні степи та остепнені луки (домінанти *Festuca valesiaca*, *Poa angustifolia*, *Carex humilis*, *Brachypodium pinnatum*, *Sesleria heuffleriana*) (фрагменти) та агрофітоценози на їх місці

Науковий інтерес викликає дослідження рослинності сфагнового болота-озера Чорний Ліс. У центральній частині болота зустрічаються сплавини, на яких зростають верба, геліптерис, очерет, сфагнум та ін. Ці рослини, зокрема сфагнум, не є характерними для центральної України

⁵ Флора і рослинність проектного Чорнолісько-Дмитрівського національного природного парку / В. М. Мирза-Сіденко, Т. Л. Андрієнко, В.А. Онищенко, О. І. Прядко. *Український ботанічний журнал*. 2008. Т. 65, № 3. С. 351–360.

⁶ Національний атлас України [Електронний ресурс] Відповідальність: Інститут географії Національної академії наук України (упорядкування), ТОВ «Інтелектуальні Системи ГЕО» (електронна версія), ДНВП «Картографія», Державна служба геодезії, картогр. та кадастру (карт. основа). Видавництво: Інтелектуальні Системи ГЕО. Київ, 2007.

з її степовим ландшафтом, вони зростають переважно в Поліссі або на Кавказі. По краях болота зростають: береза пухнаста, верба попеляста, вільха клейка. Також тут можна зустріти мускарин, різні види мохів, осоку роздуту, пухівку струнку, росичку, які в основному розміщуються на півдні болота. Цей об'єкт є одним із ареалів поширення рідкісної реліктової флори, що дійшла до нас з льодовикового періоду, тому є цікавим як для науковців так і для туристів.

Чорнолісся верхів'їв Інгульця відносять до найважливіших ботанічних територій Європи. Унікальність й рідкісність рослинного світу й флори зумовлюють необхідність їх збереження й охорони.

Фауна проєктованого Чорноліського НПП представлена як типовим розмаїттям тварин, так і рідкісними представниками, які перебувають під охороною. Типовими представниками тварин є: козуля, дикий кабан, лось, лисиця, заєць-русак, білка тощо. Тут мешкає щонайменше 25 видів, занесених до Червоної книги України, 118 видів перебувають під охороною Бернської конвенції⁷. У Чорноліському масиві мешкає кілька видів птахів, які є рідкісними не тільки в Україні – орел-карлик, канюк степовий, балабан, голуб-синяк. Так, канюк степовий – вид, який включено до Червоної книги України (1994, 2009), Конвенції з міжнародної торгівлі вимираючими видами дикої фауни і флори (CITES), Боннської та Бернської конвенцій. Для охорони виду достатньо зберігати місця гніздування в острівних, байрачних лісах та старих лісосмугах. Балабан охороняється Конвенцією з міжнародної торгівлі вимираючими видами дикої фауни і флори (CITES), Боннською та Бернською конвенціями, занесений до Червоної книги України (1994, 2009).

Досить рідкісним став у Чорному лісі снотовидний собака, який раніше селився у балках біля водойм, ховаючись у борсукових і лисячих норах, у чагарниках і очеретах. Рідкісними стали куниця, з птахів – орли, голуб-синяк, куріпка сіра, червоний шуліка, сокіл, мишоїд, зміїд, яструб-тювік та ін. Із зменшенням кількості перестійних лісів зменшилася кількість сов. Серед ссавців занесених до Червоної книги України мешкають борсук, горностаї, зустрічається вовк, занесений до Європейського червоного списку. Найбільш рідкісними є перев'язка звичайна, могильник, красотіл пахучий, жук-самітник, вусач великий дубовий західний, мнемозина, бражник Прозерпіна, жук-олень, махаон, Ванесса чорно-руда, сатурнія мала. Так, махаон, мнемозина, вусач великий дубовий західний, красотіл пахучий є видами, занесеними до

⁷ Домаранський А. Сучасні передумови створення національного природного парку «Чорноліський». *Чорнолісся верхів'їв Інгульця: цінність, проблеми, перспективи*: матеріали круглого столу (1 березня 2018 року, м. Кропивницький). Кропивницький – Харків : ФОП Озеров Г. В., 2018. С. 7–20.

Червоної книги України; орел-могильник входить до списку Червоної книги України (1994, 2009) та охороняється Конвенцією з міжнародної торгівлі вимираючими видами дикої фауни і флори (CITES), Боннською та Бернською конвенціями; бражник Прозерпіна включений в Додаток Бернської конвенції.

Цікавим фактом є те, що в озері Берестувате мешкає лише один вид риби, а саме карась золотистий, включений до Списку рідкісних риб Європи та до Червоної книги МСОП.

Новою для України формою охорони природи, що впроваджується в рамках виконання вимог ратифікованої в Україні Конвенції про охорону дикої флори та фауни і природних середовищ існування в Європі (Бернської конвенції) є створення мережі Емеральд (Смарагдової мережі). Спеціальний постійний комітет Бернської конвенції затвердив ліси Чорний та Чута як об'єкт Смарагдової мережі України (ідентифікаційний код UA00002550 – назва «Znamianskyi Chornyi Lis»). Україна зобов'язується охороняти цю територію, в основному види з Резолюції 6 і біотопи з Резолюції 4 Постійного комітету Бернської конвенції. Основним і з цих видів/біотопів для даної території є біотоп G1.A1 – «грабово-дубовий ліс»⁸.

Відповідно до міжнародних стандартів, національним природним парком може бути названа достатньо велика територія з добре збереженими ландшафтами, які мають наукове, освітньо-пізнавальне і рекреаційне значення, яка забезпечується юридичною охороною і відвідування якої допускається на особливих умовах.

Пропонується виділити наступні **функціональні зони** проєктованого національного природного парку⁹:

– перша – заповідне ядро. Тут зростають рослини й тварини в унікальних природних умовах без втручання людини. До цієї зони мають бути віднесені вже створені: Чорноліський ландшафтний заказник, гідрологічна пам'ятка природи – реліктове болото-озеро «Чорний ліс», комплексна пам'ятка природи загальнодержавного значення «Витоки річки Інгулець».

⁸ Мирза-Сіденко В. Чорний ліс як одна з найважливіших ботанічних територій в Україні. *Чорноліся верхів'їв Інгульця: цінність, проблеми, перспективи*: матеріали круглого столу (1 березня 2018 року, м. Кропивницький). Кропивницький – Харків : ФОП Озеров Г. В. 2018. С. 29–34.

⁹ Наукове еколого-економічне обґрунтування створення НПП «Чорноліський». Київський національний університет імені Тараса Шевченка ДП «Центр екологічного моніторингу України». К. 2002. 100 с.

– друга – зона регульованої рекреації, яка містить ділянки з туристичними маршрутами. У даній зоні має відбуватися активний відпочинок та оздоровлення людей. Так, на теренах Чорнолісся створюються умови для організованого туризму, відпочинку та інших видів рекреаційної діяльності.

– третя – зона стаціонарної рекреації, де можуть розташовуватись об'єкти інфраструктури (готелі, кемпінги, зони паркування, заклади харчування), які необхідні для людей, що перебувають у другій зоні. У зв'язку з цим перед громадськістю розкриваються широкі можливості для організації власного бізнесу. Так як змагання, туристичні екскурсії, які організовуються на території

проектованого Чорноліського НПП, проводяться на регіональному, національному та міжнародному рівнях, то виникає необхідність розміщення великої кількості спортсменів, що зумовлює проблему організації інфраструктури кемпінгу. Це дозволить створити умови для подальшого формування туристського кластеру навколо кемпінгу та існуючих поряд з ним туристських ресурсів. У цій зоні створюються можливості для реалізації місцевими жителями екологічно чистих продуктів та сувенірної продукції (фіточаї, наливки, настоянки, мед, овочі та фрукти, продукція тваринництва)¹⁰.

– четверта зона відрізняється від попередніх тим фактом, що тут дозволяється господарська діяльність, існування населених пунктів, доріг, автозаправок, підприємств тощо. Мешканці населених пунктів мають право випасати худобу, займатися лісогосподарською діяльністю, збирати гриби, ягоди. Мешканці, які живуть у цій частині національного парку, можуть навіть отримувати деякі пільги.

Запропоноване зонування проектованого Чорноліського НПП сприятиме охороні й збереженню цінних природних комплексів досліджуваної території, встановленню гармонійних взаємовідносин людини й природи.

На території проектованого Чорноліського НПП є перспективи створення екостежок та розвитку зеленого туризму. А.В. Зарубіна відмічає, що зараз вже існує 8 спортивних карт, які уможливають проведення на досліджуваній території «змагання з різних видів туризму

¹⁰ Гелевера Ольга, Пісоль Яна. Передумови створення Чорноліського національного природного парку. *Наукові записки Тернопільського національного педагогічного університету імені Володимира Гнатюка. Серія: Географія.* Том 2. Випуск 49. Тернопіль : СМП «Тайп», 2020. С. 211–219. DOI: <https://doi.org/10.25128/2519-4577.20.1.22>

(пішохідного, велосипедного), мультиспорту, спортивного орієнтування та радіопеленгації»¹¹.

2. Археологічна та історико-культурна спадщина Чорнолісся

Територія проєктованого Чорноліського НПП славиться своїми археологічними та історико-культурними пам'ятками не тільки регіонального, а й загальнодержавного значення. До Державного реєстру нерухомих пам'яток України віднесено дві пам'ятки археології – Городище чорноліське і курганний могильник (Знам'янський район, с. Богданівка) та Городище чорноліське «Великий Городок» (Знам'янський район, с. Чутівка, балка Кишла), які датуються VIII – III ст. до н.е.

Вважається, що вперше археологічні дослідження на території Чорнолісся було розпочато у 1763 р. з розкопок біля с. Кучерові Буєраки (у наш час це ділянка між с. Топало та с. Копані Знам'янського району Кіровоградської області) за наказом О.П. Мельгунова. Було розкопано скіфський курган Лита могила, який у наукових колах отримав назву Мельгуновський курган. Широкому загалу були представлені цінні старожитності VII ст. до н.е.¹².

Крім кам'яної піщаної статуї без голови у Литій могилі був знайдений знаменитий набір речей ранньоскіфського часу: залізний меч з рукояттю, декоровані золоті обкладинки піхов з лопаттю для підвишування, золоте масивне кільце, золота діадема, 17 золотих блях, золоті прямокутні пластини тощо¹³. Усе було передано до Академії наук у Петербурзі.

Вагомий внесок у археологічне дослідження території Мельгуновського кургану, який вже називали Розкопаною Могилою, зробила Правобережна скіфська експедиція Інституту археології АН УРСР під керівництвом О.І. Тереножкіна у 1949 р. Було знайдено ряд пам'яток доби неоліту, пізньої бронзи та раннього залізного віку¹⁴. О.І. Тереножкін та його колеги обстежили велике городище в Чорному

¹¹ Зарубіна А. Екологічний та туристичний аспекти створення НПП «Чорноліський». *Чорнолісся верхів'їв Інгульця: цінність, проблеми, перспективи: матеріали круглого столу* (1 березня 2018 року, м. Кропивницький). Кропивницький – Харків : ФОП Озеров Г.В. 2018. С. 58–59.

¹² Бокий Н., Могилов А. Новое о Мельгуновском кургане. Наукові записки Кіровоградського державного педагогічного університету імені Володимира Винниченка. Серія: Історичні науки. – Вип. 21. Кіровоград, 2014. С. 26–51.

¹³ Придик Е. Мельгуновский клад 1763 г. МАР. Санкт-Петербург, 1911. № 31.

¹⁴ Козир І., Панченко К., Чорний О. Старожитності Чорнолісся. *Чорнолісся верхів'їв Інгульця: цінність, проблеми, перспективи: матеріали круглого столу* (1 березня 2018 року, м. Кропивницький). Кропивницький – Харків : ФОП Озеров Г.В. 2018. С. 35–41.

лісі у верхів'ях р. Інгульця, у результаті чого ними була виділена чорноліська культура.

З 1960 р. до 1990 рр. у Чорноліссі археологічні дослідження організовані С.С. Бессоновою, Н.М. Бокій, О.П. Орликом, І.Д. Петренком. Були відкриті нові поселення передскіфського та скіфського часу. У 1990 р. продовжене вивчення Мельгуновського кургану, в якому брала участь Н.М. Бокій. У 2000-их рр. експедиція під керівництвом О.П. Орлика розкопала поселення ранньоскіфського часу в верхів'ях річок Інгул, Інгулець та Тясмин¹⁵. Археологічна експедиція Центральноукраїнського державного педагогічного університету імені Володимира Винниченка на чолі з І.А. Козир у 2017 р. розкопала курган скіфського часу біля с. Васине Знамянського району й знайшла унікальну кам'яну антропоморфну стелу.

Загалом, археологічні розкопки у Чорноліссі дали можливість дослідити близько 50 пам'яток різних історичних епох. Найбільш дослідженими є пам'ятки чорноліської культури й скіфського часу, які були знайдені в лісових масивах Чорний ліс та Чута. Це Чорноліське городище, скіфський могильник, Чугівські городища, Ірклівське городище. Як стверджує М. Тупчієнко, ці пам'ятки мають національне значення, оскільки «чорноліська культура відіграла роль одного із культурних компонентів в етногенезі слов'ян»¹⁶.

Чорноліське городище знаходиться в Чорному лісі – найбільш витягнутій на південь великої діброви на дніпровському Правобережжі. Під нього було використане широке плато, розташоване між глибокими довгими ярами на правому березі річки Чорноліска, правій притоці Інгульця. Чорноліське городище виділяється як великими розмірами, так і складною системою оборонних споруд. Воно було укріплене трьома лініями валів і ровів (Рис. 4).

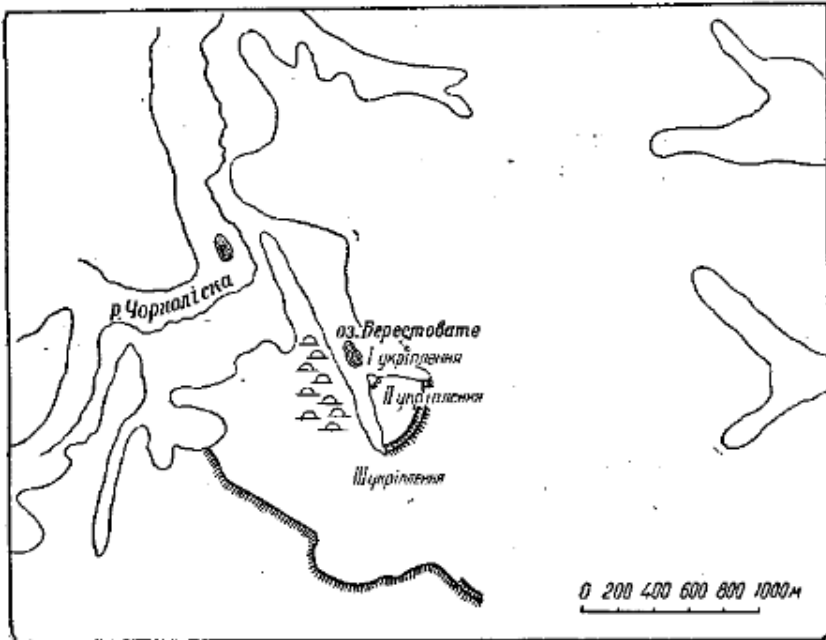
Науковці, які проводили розкопки під керівництвом О.І. Тереножкіна, спочатку вважали, що під час будівництва городищ враховувалися не тільки рельєф місцевості, а й лісистість з метою кращої організації захисту. Однак це припущення було відхилене ґрунтознавцями П.С. Погребняком та А.І. Зражевським, які, вивчивши розрізи на розкопках Чорноліського городища, встановили, що: до виникнення городища на його місці був степ; у передскіфський час ліс найімовірніше знаходився ще в ярах і тільки розпочинав виходити з них на плато;

¹⁵ Орлик О.П. Поселення ранньоскіфського часу в верхів'ях річок Інгул, Інгулець та Тясмин *Наукові записки. Серія: Історичні науки*. Вип. 21. С. 174–181.

¹⁶ Тупчієнко М. Археологічні пам'ятки Чорнолісся та проблеми їх збереження. *Чорнолісся верхів'їв Інгульця: цінність, проблеми, перспективи: матеріали круглого столу* (1 березня 2018 року, м. Кропивницький). Кропивницький – Харків : ФОП Озеров Г.В. 2018. С. 42–48.

місцевість зберігала степовий характер деякий час після того, як городище запустило.

Чорноліське городище було заселене частково: поселення розташовувалося в просторому другому укріпленні, третину площі якого було зайнято зольниками. На городищі знайдені сліди пожеж, що, вказує про набіги на городище, здійснювані скоріш за все киммерійцями. Також археологами були знайдені фрагменти кухонного посуду.



**Рис. 4. Схематичний план Чорноліського городища
(за О.І. Тереножкіним¹⁷)**

Чорноліське городище є епонімічною пам'яткою, з його ім'ям пов'язана назва археологічної культури раннього залізного віку передскіфського часу.

Територія Чорного лісу славиться й такою археологічною пам'яткою як скіфський могильник V–IV ст. до н.е., до якого входять 265 курганів¹⁸.

¹⁷ Тереножкін А.И. Предскифский период на Днепровском Правобережье. Киев : Издательство Академии наук Украинской ССР, 1961. 250 с.

Курганний могильник знаходиться у межах третього укріплення Чорноліського городища й простягається вздовж західного боку яру біля озера Берестувате. При розкопках деяких курганів могильника були знайдені бронзові наконечники стріл, дрібні уламки червоних грецьких амфор і ліпних скіфських посудин, верхній камінь від ручної зернотерки, елементи прикрас тощо.

Проведені археологічні дослідження свідчать, що Чорноліське городище є складним і далеко неоднотимним археологічним комплексом.

До чорноліської культури XI-VIII ст. до н.е. відносять Чутівські городища, які знаходяться під протекцією Цибулівської сільської ради Знам'янського району. Чутівське городище включає дві пам'ятки – Велике й Мале городища, на яких під час розкопок не було археологічних знахідок. Оскільки на цій території не зустрічаються городища інших поселень, О.І. Тереножкін припустив, що й ці пам'ятки є чорноліськими.

Чутівські городища знаходяться в лісових масивах між селами Чутівка, Гутницька, Заломи на північ на відстані 20 км від Чорноліського городища. Велике городище розташоване над вершиною балки Кишла. У плані воно майже кругле, діаметр якого складає 100–130 м. Захисні укріплення городища утворюють дві концентричні лінії. Внутрішня лінія складається з двох валів, між якими проходить рів. Зовнішня частина обгороджена валом і ровом. Більш складною будовою є Мале городище на лівому березі балки Кишла ближче до с. Чутівка. Воно було побудоване на витягнутому місці довжиною 300 м.

До археологічних пам'яток Чорнолісся верхів'їв Інгульця варто віднести й Іркліївське городище, яке довгий час залишалося невідомим археології. Іркліївське городище належить до чорноліської культури XI-VIII ст. до н.е. Воно було відкрите лісником С.Д. Солонько¹⁹.

У наш час поверхні городищ покриті рідкою лісистістю й проглядаються досить добре. Науковці зазначають, що культурний шар Чорного лісу є ще недостатньо вивченим. Про це свідчать і пам'ятки, виявлені в останні десятиліття (скіфські зольники, поселення передскіфського часу тощо). Значна кількість археологічних пам'яток розкопується «чорними копаками».

Багата археологічна та культурно-історична спадщина Чорнолісся мала б сприяти розвитку туризму в регіоні. Але деякі археологічні

¹⁸Тупчієнко М. Археологічні пам'ятки Чорнолісся та проблеми їх збереження. *Чорнолісся верхів'їв Інгульця: цінність, проблеми, перспективи: матеріали круглого столу* (1 березня 2018 року, м. Кропивницький). Кропивницький – Харків : ФОП Озеров Г.В. 2018. С. 42–48.

¹⁹Там само.

пам'ятки не мають належного оформлення й не є привабливими для туристів. Зокрема, територія Чорноліського городища заростає чагарниками й лісом, тому увесь його величний масштаб не можна розгледіти й сприйняти як дійсно виняткову археологічну пам'ятку. Таким чином, створення НПП «Чорноліський», окрім природоохоронної функції, забезпечило б й збереження археологічних пам'яток Чорнолісся та створення на їх базі туристичних дестинацій.

Туристична атрактивність Чорнолісся може бути пов'язана і з його цікавою історією. У минулому територією Чорнолісся проходив Чорний шлях. Найменування цього шляху зустрічається у джерелах із кінця XV ст. Так, у зарубіжних джерелах того періоду шлях називався – Czarny Szlak або Via Nigra. Чорний шлях розпочинався з Перекопу, проходив пониззям Дніпра, тягнувся між верхів'ями Інгульця, Тясмину й Росі в напрямку Умані, Тернополя через Львів до Варшави. Л.В. Томілович зазначає, що цей шлях, що пролягав через самий центр Поросся та відомий ще з давньоруських часів, слугував містком для переміщення лукоморських половців. С.О. Плетньова стверджувала, що Чорний шлях пролягав «по правому березі Дніпра, між рікою і потужним лісовим масивом, який захищав степовиків Поросся з півдня». З часом цей шлях використовувався періодично як торговельний, на нього намагались звернути купці, бажаючи оминати митниці²⁰.

Чорний шлях був стратегічним напрямком, яким користувалися татари для своїх набігів на територію України та Польщі у XVI–XVII ст. Я. Кісь стверджував, що місце біля Чорного лісу, в якому Чорний шлях повертав на північний захід, часто було збором татарських військ. Коли на початку XVIII ст. інтенсивність набігів зменшилася, цей шлях почали використовувати чумаки. Як стверджують історики, за картами Гійома де Боплана та інших європейських картографів, Чорний шлях переважно проходив вододілами річок. Він починався від Тайвані (нині у районі Каховки та Берислава) й інших дніпровських переправ та йшов на північ до верхів'їв Інгульця й Тясмину (притоки Дніпра), де розгалужувався на дві гілки – північну й південну. Таким чином, Чорний ліс ставав комунікаційним перехрестям.

Доречно згадати, що лісові масиви проектного Чорноліського НПП відіграли визначальну роль у історії українського козацтва. Природні умови й ландшафти, флора й фауна досліджуваної території стали важливими чинниками у процесі зародження й розвитку козацького руху в Україні.

²⁰ Томілович П.В. Наддніпрянська ланка торгового шляху схід-захід в XIII – середині XVI ст. *VITA ANTIQUA*. № 2. 1999. С. 215–223.

В. Брехуненко вказує, що протягом XV – першої половини XVII ст. козаки досить трепетно ставилися до Чорного лісу, намагалися вести розумну господарську діяльність у ньому (мисливство, бортництво), шанобливо ставилися до природи. Він зазначає, що Чорний ліс відіграв роль природної захисної межі, завдяки якій козаки організовували оборону східної частини Південної Київщини. У 1596 р. у Чутянському лісовому масиві знайшов порятунок козацький ватажок Северин Наливайко, який переховувався разом зі своїм військом від польської армії, якою керував гетьман Жолкевський.

У роки української Національно-визвольної війни, яку очолював Б. Хмельницький, Чорноліський лісовий масив виконував «важливу функцію в новій системі українсько-татарських стосунків»²¹. У XVII ст. ліси Нерубай, Чута були важливими місцями для татарської орди, оскільки тут вони зосереджували сили для нападів, а також відпочивали після походів. Біля околиць Чорного лісу татари розбивали свої коші, за твердженням В. Брехуненка, у 1649, 1651, 1652 рр. Б. Хмельницький усвідомлював цінність Чорного лісу та його околиць, тому вимагав від короля Речі Посполитої Яна Казимира, щоб дана територія увійшла до володінь гетьмана.

Усвідомлення козаками значущості лісових масивів Чорний, Чута, Нерубай та ін. у забезпеченні своєї життєдіяльності, вийшло на новий рівень у часи створення Вольностей Війська Запорозького Низового. З метою охорони лісових угідь були створені спеціальні козацькі команди, командиром однієї з яких був Данило Малиновський. Такі загони слідували за станом лісів і надавали належну інформацію Запорозькому Кошу. Розуміння потреби берегти ліси у козаків забезпечило раціональне природокористування та збереження екосистеми Чорнолісся. Як стверджує В. Брехуненко, до 1770-х рр. лісові масиви збереглися у своєму первозданному вигляді²².

Чорний та Чутівський ліси відіграли важливу роль у гайдамацьких повстаннях у XVIII ст. Зокрема, з середини 30-х рр. XVIII ст. в лісах Чута, Бовтиський і Нерубай були базами концентрації загонів гайдамаків²³.

²¹ Брехуненко В. Чорний ліс в історії українського козацтва. *Чорнолісся верхів'їв Інгульця: цінність, проблеми, перспективи: матеріали круглого столу* (1 березня 2018 року, м. Кропивницький). Кропивницький – Харків : ФОП Озеров Г. В. 2018. С. 42–48.

²² Там само.

²³ Кузик Б.М., Білошапка В.В. У плині часу. Енциклопедія Олександрівщини. Київ : Мистецтво, 2002. 320 с.

За свідченням істориків, чужинці тероризували місцеве населення, плундрували козацьку вольницю – Чорний ліс. Навесні 1750 р. спалахнуло гайдамацьке повстання, а в червні цього ж року відбулися збройні сутички гайдамаків з карателями у Цибулівській сотні, під с. Ухівкою. У липні запеклий бій стався біля Чутянського лісу, в якому брали участь Мелешко, брати Саранські, Марко Мамай. Бій завершився поразкою гайдамацьких ватажків.

З метою ознайомлення з історією гайдамацьких повстань у Кіровоградській області розроблено туристичний маршрут пізнавального характеру «Козацька слава не вмере, не загине». Цей маршрут передбачає ознайомлення з: 1) пам'ятним знаком козаку Мамаю, 2) меморіальним хрестом козацтву, 3) музеєм-садибою краєзнавця В. А. Вознюка «Гайдамацька Січ», 4) музеєм історії с. Мошорине, 5) пам'ятним знаком Семену Климовському. Значення вищезазначених лісів у гайдамацьких повстаннях яскраво висвітлено і в усній народній творчості, зокрема в пісні «Не славная Чута густими дубами» – одній з ранніх пісень про народних повстанців-гайдамаків.

Маловідомою сторінкою в історії України є відомості про місце Кіровоградщини та її жителів у часи визвольної боротьби. Чорнолісся верхів'їв Інгульця, як стверджує Ю. Митрофаненко, були важливими центрами повстанської боротьби доби Української революції 1917–1921 рр. Такі лісові масиви, як Чорний ліс, ліс Нерубай, ліс Чута, Яничанський ліс, ліс Бірки, Кам'янський давали можливість українським селянам вести тривалу боротьбу проти окупантів упродовж усього періоду визвольних змагань.

Повстанці називали вищезазначені ліси словами: ліс-друг, ліс-охоронець, батько-ліс²⁴. Це засвідчує і цитата з роману військового діяча і письменника Ю. Горліс-Горського «Холодний Яр»: «батько ліс бере під свою опіку життя тих, для кого не існують вже хата і родинний стіл»²⁵. Повстанці відносилися бережливо до лісу, про говориться в романі: «До слова сказати, рубати дерево для господарчих потреб можна на лише визначених для того ділянках лісу, не далеко, але і не близько від села.... За дерево, зрубане де-небудь, аби ближче від хати, ще покійний отаман

²⁴ Митрофаненко Ю. Український повстанський рух 1917 – 1921 рр. на теренах Чорнолісся верхів'їв Інгульця. *Чорнолісся верхів'їв Інгульця: цінність, проблеми, перспективи*: матеріали круглого столу (1 березня 2018 року, м. Кропивницький). Кропивницький – Харків : ФОП Озеров Г.В., 2018. С. 55–57.

²⁵ Горліс-Горський Ю. Холодний Яр / Упоряд., передм. наук. комент. С. Луніна. Харків : Клуб Сімейного Дозвілля, 2017. 400 с.

Чучупака визначив кару: двадцять п'ять шомполів на голе тіло. І не було випадку, щоб хтось заборону порушив»²⁶.

З Чорноліссям пов'язані імена відомих повстанців Пилипа Хмари, Отаманенка, Миколи Скляра (отаман Чорний Ворон), Кості Пестушка, Дениса Гупало, Кучми, Андрія Гулого-Гуленка та ін.

Однією зі знакових місцин, на теренах якої відбулися важливі повстанські події, є урочище «Чорний ворон» поблизу села Розумівка Олександрівського району. Дана історична пам'ятка має офіційну назву Пальчикове. Тут у жовтні 1920 р. відбувся бій отамана Чорного Ворона (Миколи Скляра) та його однодумців з більшовиками-будьонівцями. Місцеве населення поховало українських повстанців на місці бою в лісі Нерубай поблизу Розумівки. З тих пір це урочище почали називати «Чорний Ворон». У 1990-х рр. місце братської могили позначили дерев'яним хрестом; у 2005 р. його замінив хрест з інформаційною таблицею про бій Чорного Ворона. У 2010 р. біля пам'ятного знака викопано криницю «Козацька». У 2016–2017 рр. за ініціативи громадськості біля хреста постали щогла з державним та холодноярським прапорами. До 100-річчя Вільного козацтва у Розумівці відкрили пам'ятник холодноярцю автору роману «Холодний Яр» Ю. Горліс-Горському.

З урочища «Чорний ворон» у 2017 р. розпочався щорічний фестиваль «Холодний Яр». Розроблено туристичний маршрут «Холодноярські стежки Поінгулля», присвячений історії повстанської боротьби на території Чорнолісся верхів'їв Інгульця. У урочищі Пальчикове було організовано Всеукраїнський табір «Розумівка–Холодний Яр. Повстанські стежки Чорного Ворона».

У 2020 р. презентовано проект історико-меморіального заповідника «Чорний ворон», який мають створити на території Розумівської сільради Олександрівського району. Урочище «Чорний Ворон» має стати єдиною концепцією загального міжрегіонального туристичного маршруту «Холодноярські стежки Поінгулля». Вирішено створити філію Кіровоградського обласного краєзнавчого музею історико-меморіального заповідника «Чорний ворон». З цією метою планується розвиток інфраструктури й створення комфортних умов для туристів. Такі заходи сприятимуть не тільки розвитку військово-історичного, але й зеленого туризму, у якому братимуть участь жителі с. Розумівка та с. Бовтишка.

У повстанському русі 1917–1921 рр. важливим центром боротьби були також ліси Чута й Чорний. У цих лісових масивах боротьбу проти більшовиків вели загони отаманів Пилипа Хмари з Цвітної, Миколи

²⁶ Горліс-Горський Ю. Холодний Яр / Упоряд., передм. наук. комент. С. Луніна. Харків : Клуб Сімейного Дозвілля, 2017. 400 с.

Бондаренка (Кибця) з села Цибулеве та Кваші з-під Новомиргорода²⁷. М. Дорошенко згадує про силу повстанців Лісу Чута: «Жодні карні загоны до тих лісів не заходили. Навпаки вони здалека ці ліси оминали».

Нині на історичних місцях встановлюються пам'ятники, що свідчать про визначні події, які відбувалися на теренах Чорнолісся. Зокрема, у с. Цвітне, Олександрівського району встановлено пам'ятник отаману Пилипу Хмарі; в с. Цибулеве Знам'янського району – пам'ятник Чорноліським та Чутянським повстанцям; у с. Цибулеве – хрест на пошану родини повстанця Кибця. Таким чином, історична спадщина Чорнолісся верхів'їв Інгульця має важливе значення для збереження пам'яті про історію українського козацтва, гайдамацького руху, визвольних змагань 1917–1922 рр. тощо.

Використання об'єктів археологічної і культурно-історичної спадщини, розміщених на території проєктованого Чорноліського НПП, є базою для розвитку таких видів туризму:

– зелений туризм – відвідування туристичних об'єктів у період, коли вегетує флора, дає можливість ознайомитися з культурою та історією краю;

– археологічний туризм – відвідування та ознайомлення з археологічними пам'ятками, участь у археологічних експедиціях та проведенні археологічних розкопок за спеціальною ліцензією-дозволом;

– військово-історичний туризм – відвідування та ознайомлення з пам'ятними місцями битв і боїв.

З метою ознайомлення з археологічним пам'ятками у Кіровоградській області розроблено туристичні маршрути пізнавального характеру: «Витоки чорноліської культури» – відвідування об'єктів: 1) пам'ятки археології національного значення «Чорноліське городище», 2) озеро Берестувате, 3) державне підприємство «Чорноліський навчально-виробничий лісгосп»; «Таємниці скіфів» – відвідування об'єктів: 1) пам'ятний знак «Лита могила» (Мельгуновський курган), 2) скіфський курган національного значення № 13. Окрім того, існує затверджений перелік розроблених туристичних маршрутів, пов'язаних з військовою історією Чорнолісся: «Козацькими шляхами с. Цибулевого», «Стежками Холодного Яру», «Таємниці Чорного озера», «Партизанська звияга Чорнолісся».

²⁷ Митрофаненко Ю. Український повстанський рух 1917–1921 рр. на теренах Чорнолісся верхів'їв Інгульця. *Чорнолісся верхів'їв Інгульця: цінність, проблеми, перспективи: матеріали круглого столу* (1 березня 2018 року, м. Кропивницький). Кропивницький – Харків: ФОП Озеров Г.В., 2018. С. 55–57.

ВИСНОВКИ

Туристична атрактивність Чорнолісся визначається його унікальними природними ландшафтами та багатою історико-культурною спадщиною. На цій території можна розвивати зелений, екологічний, археологічний, військово-історичний, пішохідний, спортивний туризм.

На території проектного Чорноліського національного природного парку завдяки поєднанню таких чинників, як ландшафтне пограниччя між лісостепом та степом, розташування на межі поширення найбільшого льодовика Європи, сформувалося унікальне природне середовище, в якому зростають рідкісні представники флори й фауни.

Річка Інгулець – чудове місце для відпочинку і оздоровлення. Його долина, врізана у височину до 100-150 м, розділяє територію на чисельні вузькі звивисті вододільні ділянки. Чудові краєвиди, чиста вода – це сприятливі умови для життя, нересту і розвитку цінних видів риб та водоплавних птахів. Нині розвивається водний туризм на річках Інгул, Тясмин, Інгулець. Тут є декілька озер загальною площею водного дзеркала близько 103 га. Ці ресурси можуть бути використані для любительської та спортивної риболовлі. На території проектного Чорноліського НПП можливе створення санітарно-лікувальних бальнеологічних установ на базі слабкомінералізованих радонових гідрокарбонатних натрієво-кальцієвих мінеральних вод.

Чорний ліс розташований у районі концентрації міського населення (м. Кропивницький, м. Кривий Ріг), безпосередньо прилягає до міської забудови м. Знам'янки з півночі. Це місце відпочинку міського населення, бо інших природних ресурсів для організації відпочинку поблизу немає, а м. Знам'янка є зручним транспортним вузлом.

У Чорноліссі знаходяться пам'ятки епохи неоліту й бронзи, але найбільшу групу становлять знахідки чорноліської культури та скіфського часу, а саме: Чорноліське городище, Чутівські городища, Ірклівське городище та скіфський могильник (265 курганів). Тут відбувалися визначні події, пов'язані із зародженням і розвитком українського козацтва. Сприятливі природні умови (ліси, яри), багата флора й фауна Чорного лісу, лісу Чута та менших масивів, їхня потужна захисна здатність стали причинами зародження саме на цих теренах козацького руху, формування центрів гайдамацького руху та повстанської боротьби доби 1917–1921 рр.

На разі на території Чорнолісся існують вже активні туристичні маршрути: «Козацькими шляхами с. Цибулевого», «Стежками Холодного Яру», «Тясминці Чорного озера», «Партизанська звитяга Чорнолісся», «Холодноярські стежки Поінгулля», «Витоки чорноліської культури», «Тясминці скіфів» тощо.

Розроблені туристичні маршрути й історичні пам'ятки, розташовані в досліджуваному регіоні, мають вагоме значення у формуванні національної свідомості українців, розвитку почуття патріотизму, що є важливим на сучасному етапі розбудови нашої держави. Тому нагальними сьогодні є питання організації вивчення й збереження природних ландшафтів, археологічних та культурно-історичних пам'яток Чорнолісся, що є можливим за умов створення національного природного парку «Чорноліський».

АНОТАЦІЯ

Досліджено туристично-рекреаційний потенціал проєктованого Чорноліського національного природного парку. Тут розташована низка унікальних природних комплексів, які володіють особливим біотичним і ландшафтним різноманіттям, історико-культурним, екологічно-освітнім потенціалом. Створення національного природного парку «Чорноліський» сприятиме збалансованому господарському використанню території лісових масивів Чорний, Чута, Нерубай, Бірки, що унеможливить процеси зникнення рідкісних рослинних угруповань та червонокнижних видів флори та фауни; сприятиме важливим науковим дослідженням у процесі формування екомережі як України так і світу загалом. На теренах Чорнолісся створюються умови для організованого туризму, відпочинку та інших видів рекреаційної діяльності. Перспективними є підтримка існуючих і розвиток нових видів туризму: зелений, екологічний, археологічний, військово-історичний, спортивний, спортивне орієнтування та радіопеленгація тощо.

ЛІТЕРАТУРА

1. Бокий Н., Могилів А. Новое о Мельгуновском кургане. *Наукові записки Кіровоградського державного педагогічного університету імені Володимира Винниченка. Серія: Історичні науки.* 2014. Вип. 21. С. 26–51.
2. Б рехуненко В. Чорний ліс в історії українського козацтва. *Чорнолісся верхів'їв Інгульця: цінність, проблеми, перспективи* : матеріали круглого столу (1 березня 2018 року, м. Кропивницький). Кропивницький – Харків : ФОП Озеров Г. В. 2018. С. 42–48.
3. Вовк В.М. Геологічна спадщина території. *Чорнолісся верхів'їв Інгульця: цінність, проблеми, перспективи: матеріали круглого столу* (1 березня 2018 року, м. Кропивницький). Кропивницький – Харків : ФОП Озеров Г.В. 2018. С. 25–28.
4. Гелевера Ольга, Пісоль Яна. Передумови створення Чорноліського національного природного парку. *Наукові записки Тернопільського національного педагогічного університету імені Володимира Гнатюка. Серія: Географія.* Том 2. Випуск 49. Тернопіль: СМП «Гайп» – 2020. С. 211–219. DOI: <https://doi.org/10.25128/2519-4577.20.1.22>

5. Горліс-Горський Ю. Холодний Яр / Упоряд., передм. наук. комент. С. Луніна. Харків : Клуб Сімейного Дозвілля, 2017. 400 с.

6. Домаранський А. Сучасні передумови створення національного природного парку «Чорноліський». *Чорнолісся верхів'їв Інгульця: цінність, проблеми, перспективи*: матеріали круглого столу (1 березня 2018 року, м. Кропивницький). Кропивницький – Харків : ФОП Озеров Г. В., 2018. С. 7–20.

7. Енциклопедія історії України : у 10 т. т.10 Чорний шлях / Гедзь Т.М. К. : Наукова думка, 2013. 688 с. URL: http://www.history.org.ua/?termin=Chornyj_shliakh (Дата звернення 27.12.2022).

8. Зарубіна А. Екологічний та туристичний аспекти створення НПП «Чорноліський». *Чорнолісся верхів'їв Інгульця: цінність, проблеми, перспективи*: матеріали круглого столу (1 березня 2018 року, м. Кропивницький). Кропивницький – Харків : ФОП Озеров Г.В. 2018. С. 58–59.

9. Кісь Я. Татарські шляхи на Україні в XVI – XVII ст. *Щомісячний літературно-мистецький та громадсько-політичний журнал спілки письменників України*. № 4 (498). квітень 1986 р. URL: https://shron1.chtyvo.org.ua/Kis_Yaroslav/Tatarski_shliakhy_na_Ukraini_v_XVIXVII_st.pd.f? (Дата звернення: 13.12.2022).

10. Козир І., Панченко К., Чорний О. Старожитності Чорнолісся. *Чорнолісся верхів'їв Інгульця: цінність, проблеми, перспективи* : матеріали круглого столу (1 березня 2018 року, м. Кропивницький). Кропивницький – Харків : ФОП Озеров Г.В. 2018. С. 35–41.

11. Кузик Б.М., Білошапка В.В. У плині часу. Енциклопедія Олександрівщини. Київ : Мистецтво, 2002. 320 с.

12. Мирза-Сіденко В. Чорний ліс як одна з найважливіших ботанічних територій в Україні. *Чорнолісся верхів'їв Інгульця: цінність, проблеми, перспективи* : матеріали круглого столу (1 березня 2018 року, м. Кропивницький). Кропивницький – Харків : ФОП Озеров Г. В. 2018. С. 29–34.

13. Митрофаненко Ю. Український повстанський рух 1917–1921 рр. на теренах Чорнолісся верхів'їв Інгульця. *Чорнолісся верхів'їв Інгульця: цінність, проблеми, перспективи*: матеріали круглого столу (1 березня 2018 року, м. Кропивницький). Кропивницький – Харків : ФОП Озеров Г.В., 2018. С. 55–57.

14. Наукове еколого-економічне обґрунтування створення НПП «Чорноліський». Київський національний університет імені Тараса Шевченка ДП «Центр екологічного моніторингу України». К. 2002. 100 с.

15. Національний атлас України [Електронний ресурс] Відповідальність: Інститут географії Національної академії наук України (упорядкування), ТОВ «Інтелектуальні Системи ГЕО» (електронна версія), ДНВП «Картографія», Державна служба геодезії, картогр. та кадастру (карт. основа). Видавництво: Інтелектуальні Системи ГЕО. Київ, 2007.

16. Орлик О.П. Поселення ранньоскіфського часу в верхів'ях річок Інгул, Інгулець та Тясмин *Наукові записки. Серія: Історичні науки*. Вип. 21. С. 174-181.

17. Постанова «Про затвердження Державної стратегії регіонального розвитку на 2021–2027 роки» від 05 серпня 2020 р. № 695 / Урядовий портал. URL : <https://www.kmu.gov.ua/npas/pro-zatverdzhennya-derzhavnoyi-strategiyi-regionalnogo-rozvitku-na-20212027-t50820> (Дата звернення 10.12.2022).

18. Придик Е. Мельгуновский клад 1763 г. МАР. Санкт-Петербург, 1911. № 31.

19. Тереножкин А.И. Предскифский период на Днепровом Правобережье. Киев : Издательство Академии наук Украинской ССР, 1961. 250 с.

20. Томілович П.В. Наддніпряньська ланка торгового шляху схід-захід в XIII – середині XVI ст. *VITA ANTIQUA*. № 2. 1999. С. 215–223.

21. Тупчієнко М. Археологічні пам'ятки Чорнолісся та проблеми їх збереження. Чорнолісся верхів'їв Інгульця: цінність, проблеми, перспективи: матеріали круглого столу (1 березня 2018 року, м. Кропивницький). Кропивницький – Харків : ФОП Озеров Г.В. 2018. С. 42–48.

22. Флора і рослинність проєктованого Чорнолісько-Дмитрівського національного природного парку / В. М. Мирза-Сіденко, Т. Л. Андрієнко, В.А. Онищенко, О. І. Прядко. *Український ботанічний журнал*. 2008. Т. 65, № 3. С. 351–360.

Information about the authors:

Helevera Olha Fedorivna,

Candidate of Geographical Sciences,
Associate Professor at the Department of Natural Sciences
and Methods of their Teaching
Volodymyr Vynnychenko Central Ukrainian State University
1, Shevchenka str., Kropyvnytskyi, 25006, Ukraine

Myrza-Sidenko Valentyna Mykolaivna,

Candidate of Biological Sciences,
Associate Professor at the Department of Natural Sciences
and Methods of their Teaching
Volodymyr Vynnychenko Central Ukrainian State University
1, Shevchenka str., Kropyvnytskyi, 25006, Ukraine

Maslova Nataliia Mykolaivna,

Candidate of Geographical Sciences,
Associate Professor at the Department of Natural Sciences
and Methods of their Teaching
Volodymyr Vynnychenko Central Ukrainian State University
1, Shevchenka str., Kropyvnytskyi, 25006, Ukraine