

СУЧАСНИЙ СТАН СІЛЬСЬКОГОСПОДАРСЬКОГО ЗЕМЛЕКОРИСТУВАННЯ НА ТЕРИТОРІЇ ЖОВТАНЕЦЬКОЇ ТЕРИТОРІАЛЬНОЇ ГРОМАДИ ЛЬВІВСЬКОЇ ОБЛАСТІ

Войтків П. С., Іванов Є. А., Наконечний Ю. І.

ВСТУП

Природні екосистеми Жовтанецької територіальної громади зазнали значних змін унаслідок значних антропогенних впливів, що проявляється в гідромеліоративних та осушувальних роботах, які проводили в її північній рівнинній частині протягом останніх 50 років. Це призвело до втрати багатьох первісних ділянок долинних ландшафтних систем, погіршило гідрологічний режим водно-болотних угідь.

Водночас виснажливе використання земель сільськогосподарського призначення призвело до всебічного погіршення їх родючості та екологічного стану. Всі ці чинники вплинули на землекористування та його змінили. Тому актуальним є розгляд сучасного стану та використання земельних ресурсів, а також зміни, які відбулися в часі у досліджуваній територіальній громаді.

Вивчення земельних ресурсів досліджуваної території, як особливого еколого чутливого компоненту до забруднення природного довкілля, можна ефективно використовувати під час виконання наукових програм з проведення екологічного моніторингу за станом природних ландшафтів.

Метою дослідження є аналіз сучасного стану та використання земель в межах Жовтанецької територіальної громади загалом, і сільськогосподарського землекористування зокрема, а також забезпеченість земельними ресурсами по адміністративних утвореннях, а також зміни, які відбулися у структурі протягом останніх років. Об'єктом дослідження є земельні ресурси Жовтанецької територіальної громади. Предметом дослідження є сільськогосподарське землекористування та його трансформаційні зміни у різних адміністративних утвореннях громади та у часовому вимірі.

Вивчення сучасного стану сільськогосподарського землекористування в межах території Жовтанецької територіальної громади здійснюється вперше. У процесі дослідження використані картографічні і статистичні матеріали головного управління Держгеокадастру у Львівській

області¹, стратегію та план соціально-економічного розвитку Жовтанецької територіальної громади^{2,3}, а також результати власних досліджень.

У роботі використано методи дослідження: літературний – опрацьовано ряд літературних джерел, які безпосередньо пов'язані з об'єктом і предметом досліджень; статистичний – опрацювання даних, які отримані у головному управлінні Держгеокадастру у Львівській області; графічний – на основі статистичних даних показано динаміку змін різних антропогенних чинників, а також структуру земельного фонду та земель за категоріями їх призначення; порівняльно-географічний метод – при характеристиці і порівнянні розподілу земельних ресурсів у адміністративних утвореннях і фізико-географічних областях досліджуваної громади.

1. Географічні та природні передумови формування сучасного стану земельних ресурсів громади

Жовтанецька громада від другої половини 2020 року входить в межі «новоствореного» Львівського району. Вона утворена у грудні 2016 року в рамках адміністративно-територіальної реформи. В другій половині 2020 року до громади приєдналася територія Ременівської сільської ради.

Жовтанецька територіальна громада межує з півночі із Кам'янка-Бузькою, з північного-заходу – із Жовківською, із заходу – із Куликівською, із південного-заходу – Львівською та південному сході і сході – із Новояричівською громадами (рис. 1).

На сьогодні територія Жовтанецької громади включає в себе 14 сіл (Жовтанці, Грабовець, Вихопні, Колоденці, Ставники, Велике Колодно, Честині, Печиховсти, Новий Став, Вирів, Горпин, Якимів, Ременів, Вислобоки), у яких налічується понад 4 тис. дворів. Площа громади становить 15 043,3 га або 150,433 км²⁴.

¹ Фондові матеріали головного управління Держгеокадастру у Львівській області по земельних ресурсах (форма 6-зем) у Жовтанецькій територіальній громаді за різні роки (2008 та 2021 рр.).

² План соціально-економічного розвитку Жовтанецької сільської ради на 2018–2020 рр. URL: <https://zhovtanetska-gromada.gov.ua/strategichni-dokumenty-otg-15-32-57-09-11-2018/>.

³ Стратегія соціально-економічного розвитку Жовтанецької об'єднаної територіальної громади на 2017–2020 рр. URL: <https://zhovtanetska-gromada.gov.ua/strategichni-dokumenty-otg-15-32-57-09-11-2018/>.

⁴ Ibid.

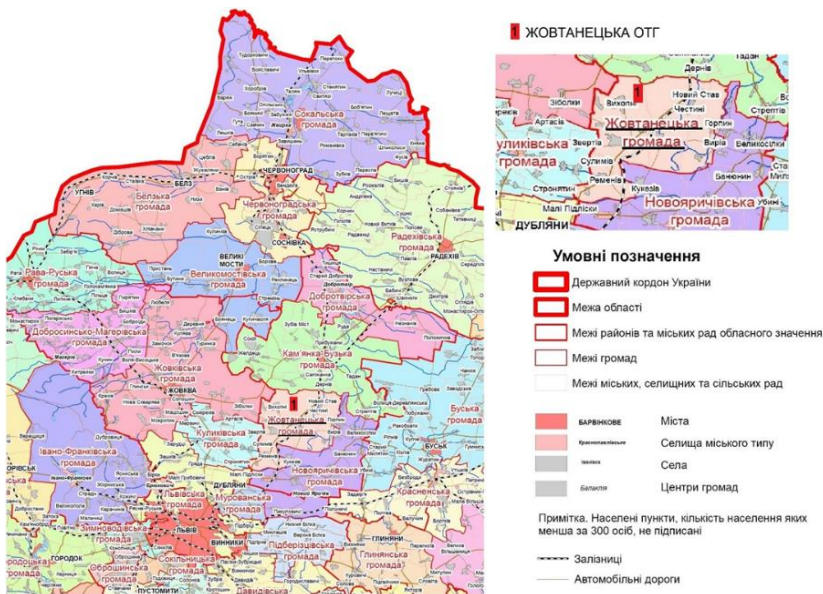


Рис. 1. Адміністративне розташування Жовтанецької територіальної громади⁵

Гідрографічна сітка громади представлена річками Жовтанка, Горпинка, Кам'янка, Желдець і Думна⁶.

Найбільшу площу займає Жовтанецька сільська рада, тут проживає найбільше населення громади (5126 осіб), другою за чисельність є Великоколоднівська сільська рада (2765 осіб), далі йде Ременівська сільська рада, чисельність населення якої різко зростає за останні роки за рахунок побудованих житлових масивів та котеджного містечка – 2 690 осіб. Найменше населення налічується у Вирівській сільській раді – 1017 осіб (табл. 1).

⁵ Про визначення адміністративних центрів та затвердження територій територіальних громад Львівської області. URL: <https://www.kmu.gov.ua/npas/pro-viznachennya-administrativnih-centriv-ta-zatverdzhennya-teritorij-teritorialnih-gromad-lvivskoyi-oblasti-718-120620>.

⁶ Стратегія соціально-економічного розвитку Жовтанецької об'єднаної територіальної громади на 2017–2020 рр. URL: <https://zhovtanetska-gromada.gov.ua/strategichni-dokumenti-otg-15-32-57-09-11-2018/>.

**Поселення, які увійшли в склад
Жовтанецької територіальної громади⁷**

| Назва | Села, що входять до сільської ради | Населення на початок року, осіб | |
|---------------------------------------|---|---------------------------------|---------|
| | | 2017 р. | 2021 р. |
| Жовтанецька сільська рада | Жовтанці, Вихопні, Грабовець, Ставники, Колоденці | 4 951 | 5 126 |
| Великоколоднівська сільська рада | Велике Колодно, Честині, Печихости, Новий Став | 2 605 | 2 765 |
| Вирівська сільська рада | Вирів, Горпин, Якимів | 944 | 1 017 |
| Ременівська сільська рада (з 2021 р.) | Ременів, Вислобоки | 2 490 | 2 690 |

Жовтанецька територіальна громада відноситься до Західноєвропейської рівнини, як фізико-географічної країни. За фізико-географічними зонами громада входить до Поліської провінції зони мішаних лісів.

За фізико-географічною областю територія громади включена до Бузького Малого Полісся. Згідно з фізико-географічним районуванням, в межах Бузького Малого Полісся громада відноситься до району Пасмове (Грядове) Побужжя^{8,9}. Інші науковці, згідно з фізико-географічним районуванням України, включають територію громади до Європейської рівнинної ландшафтної країни, зони широколистяних лісів, Західноукраїнського краю, де виокремлено дві області: Мале Полісся і Пасмове Побужжя¹⁰. Саме до цих фізико-географічних одиниць відноситься територія громади. За природним районуванням територія громади розташована у перехідній зоні між Малим Поліссям і Західним вологим лісостепом.

Згідно з тектонічним районуванням України територія громади розміщена у південно-західній частині Східноєвропейської платформи, в західній частині геоструктурної області Волино-Подільської плити, в межах геоструктурних районів західного схилу Українського

⁷ Жовтанецька громада. URL: <https://zhovtanetska-gromada.gov.ua/>.

⁸ Геоєкологія Львівської області : монографія / Ю. Андрейчук, Л. Безручко, В. Біланюк та ін. ; за заг. ред. Є. Іванова. Львів : Простір-М, 2021. 606 с.

⁹ Природні ресурси Львівщини / Матолич Б. М., Ковальчук І. П., Іванов Є. А. та ін. Львів : ПП Лукашук В. С., 2009. 120 с.

¹⁰ Гаськевич В. Г. Підзолисто-дернові ґрунти Малого Полісся. *Вісник Львівського університету: Агрономія*. 2006. Вип. 10. С. 59–64.

кристалічного щита і Львівського (Львівсько-Люблінського, Галицько-Волинського) прогину¹¹.

Згідно з агрокліматичним районуванням територія Жовтанецької громади відноситься до Малополицької вологої, помірно-теплої агрокліматичної зони. Згідно з геоботанічним районуванням України територія входить до складу Європейської широколистяно-лісової області, Східноєвропейської провінції, Поліської підпровінції, Малополицького округу дубово-соснових лісів і евтрофних боліт¹². Згідно з агрогрунтовим районуванням України територія Жовтанецької громади входить в межі Пасмового Побужжя (горбиста південна частина громади) і Малого Полісся (рівнинна північна частина громади).

Серед пасм Пасмового Побужжя через територію громади проходить Смереківське і Куликівське пасмо. На території вершин пасом поширені сірі, місцями ясно-сірі лісові ґрунти, а вододіли із нижчими гіпсометричними рівнями – темно-сірі опідзолені ґрунти та чорноземи опідзолені¹³.

У міжпасмових долинах на алювіально-делювіальних відкладах поширені чорноземно-лучні, лучні, лучно-болотні, торфово-болотні ґрунти, торфовища, дернові ґрунти, а на еловій крейдианих мергелів – дерново-карбонатні ґрунти¹⁴.

В межах низовинної частини Малого Полісся переважають: чорноземно-лучні середньосуглинкові, чорноземно-лучні супіщані, чорноземно-лучні легкосуглинкові, а також торфово-болотні та темно-сірі опідзолені супіщані.

2. Антропогенне навантаження на земельні ресурси

Антропогенне навантаження на земельні ресурси громади включає аналіз поселенського навантаження та демографічну ситуацію, в також промислового і сільськогосподарського навантаження.

Відносно заселеності території Жовтанецької територіальної громади, то вона є різною і просторово нерівномірною. Населені пункти переважно сконцентровані в місцевостях рівних поверхонь низьких терас і в терасованих днищах річкових долин, вздовж автомагістралі, яка проходить із південного-заходу на північний-схід (рис. 2).

¹¹ Геоecологія Львівської області : монографія. Ю. Андрейчук, Л. Безручко, В. Біланюк та ін. ; за заг. ред. Є. Іванова. Львів : Простір-М, 2021. 606 с.

¹² Гаськевич В. Г. Підзолисто-дернові ґрунти Малого Полісся. *Вісник Львівського університету: Агрономія*. 2006. Вип. 10. С. 59–64.

¹³ Підвальна Г. С., Позняк С. П. Гумусовий стан автоморфних ґрунтів Пасмового Побужжя : монографія. Львів : Видавничий центр ЛНУ імені Івана Франка, 2004. 192 с.

¹⁴ Ibid.

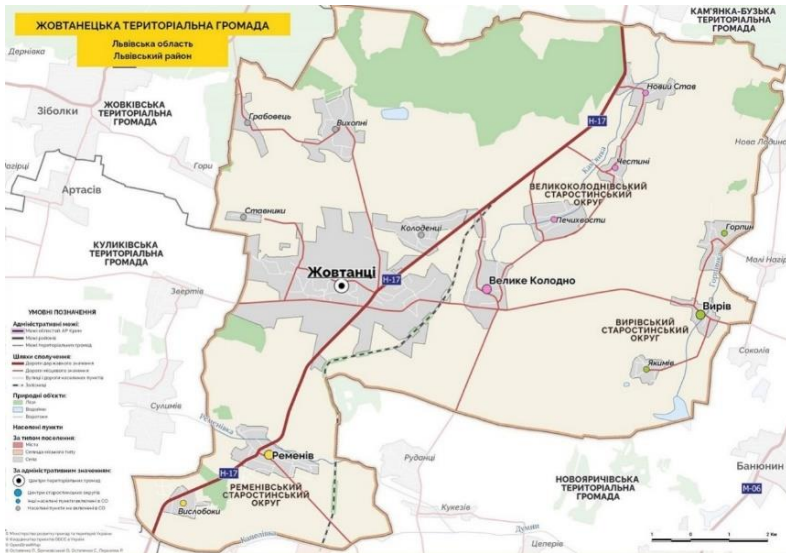


Рис. 2. Жовтанецька територіальна громада¹⁵

Основне поселенське навантаження властиве вздовж траси Львів–Луцьк. Власне у напрямку південний-захід – північний схід спостерігаємо головні поселення громади: Вислобоки – Ременів – Жовтанці – Колоденці – Печиховсти – Честині – Новий Став. Із сходу до цієї лінії розташоване село Велике Колодно. В такому самому напрямку спостерігаємо розташування значно менших за населенням сіл: Якимів – Вирів – Горпин. Фрагментарно бачимо поселення у північно-західній частині громади (Вихопні, Ставники, Грабовець). В інших частинах громади поселенське навантаження є незначним (див. рис. 2).

Сучасна демографічна ситуація у Жовтанецькій громаді склалася під впливом історичного розвитку території, природного та механічного руху населення. Нині у громаді проживає близько 1% населення Львівської області та понад 17% населення колишнього Кам'янка-Бузького району¹⁶.

У загальній структурі населення громади перше місце посідає село Жовтанці (3 469 осіб). Інші населені пункти мають меншу кількість осіб.

¹⁵ Жовтанецька об'єднана громада. URL: <https://www.facebook.com/zhovtanetska.gromada.org.ua/photos/a.1468458173204248/4897235433659821/>.

¹⁶ Стратегія соціально-економічного розвитку Жовтанецької об'єднаної територіальної громади на 2017–2020 рр. URL: <https://zhovtanetska-gromada.gov.ua/strategichni-dokumenty-otg-15-32-57-09-11-2018/>.

Щільність населення становить 77,10 осіб/км², а найбільша спостерігається у Ременівській сільській раді, яка складала 137,87 осіб/км²¹⁷.

Господарський комплекс Жовтанецької громади представлений різними галузями: від ведення сільського господарства до виробництва товарів широкого вжитку. В межах громади зареєстровано 15 підприємств сільського господарства, п'ять – легкої промисловості, чотири – оптової та роздрібної торгівлі та ін.¹⁸. Більшу частину сільського господарства складає рослинництво. Головними сільськогосподарськими культурами є зернові, олійні, цукрові буряки та овочеві культури. В тваринництві переважає птахівництво.

3. Структура і динаміка земельних ресурсів

Загальна структура земельного фонду Жовтанецької територіальної громади представлена у табл. 2 і рис. 3. Площі сільських рад не змінилися, а найбільшою є територія Жовтанецької сільської ради (5034,6 га). У структурі земель переважають сільськогосподарські землі. Найбільше їх є на території Жовтанецької сільської ради, а їх площа за останні 13 років зменшилася до 4 312,11 га. Це пов'язано з тим, що значні площі були переведені під забудовані землі. Мало змінилася площа сільськогосподарських земель у межах Великоколоднівської сільської ради (3864,0 га). Менше сільськогосподарських земель бачимо у межах Вирівської сільської ради, а найменші – у Ременівській сільській раді. Загалом у громаді налічують 15 043,3 га сільськогосподарських земель.

Лісів та інших лісовкритих площ найбільше маємо у межах Великоколоднівської сільської ради (963,13 га). Значно менше їх у межах Жовтанецької (549,92 га), ще менше у межах Вирівської (109,50 га) та Ременівської (91,24 га) сільських рад. Загалом площа лісів у межах громади збільшилася з 1699,58 га до 1713,79га (див. табл. 2).

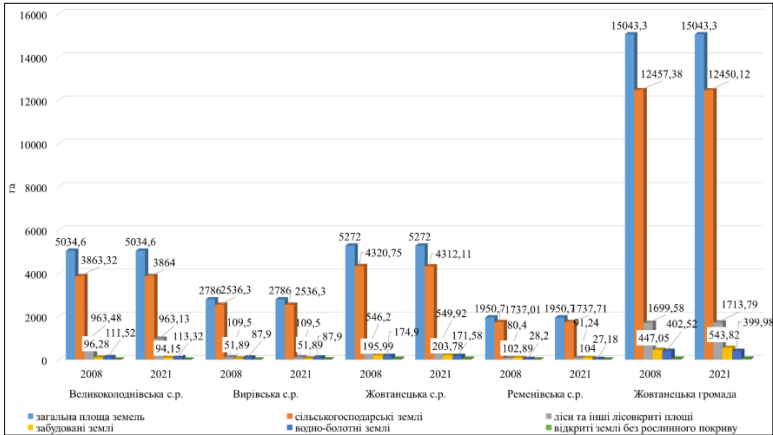
Площа забудованих земель найбільшою є на території Жовтанецької сільської ради, а за останні роки вона значно збільшилася з 195,99 до 203,78 га. Менше забудованих земель маємо в межах Ременівської сільської ради – 104,00 га (площа їх збільшилася, особливо під житлову забудову), Великоколоднівської сільської ради – 94,15 га (площа їх зменшилася за останні роки) і Вирівської сільської ради – 51,89 га. В цілому площі забудованих земель на території досліджуваної громади збільшилася з 447,05 до 453,82 га.

¹⁷ Жовтанецька об'єднана громада. URL: <https://www.facebook.com/zhovtanetska.gromada.org.ua/photos/a.1468458173204248/4897235433659821/>.

¹⁸ Стратегія соціально-економічного розвитку Жовтанецької об'єднаної територіальної громади на 2017–2020 pp. URL: <https://zhovtanetska-gromada.gov.ua/strategichni-dokumenty-otg-15-32-57-09-11-2018/>.

**Структура земельного фонду
Жовтанецької територіальної громади¹⁹**

| Сільські ради | Роки | Загальна площа земель, га | Сільськогосподарські землі, га | Ліси та інші лісовкриті площі, га | Забудовані землі, га | Водно-болотні землі, га | Відкриті землі без рослинного покриття, га |
|---------------------|------|---------------------------|--------------------------------|-----------------------------------|----------------------|-------------------------|--|
| Великоколodнівська | 2008 | 5 034,6 | 3863,32 | 963,48 | 96,28 | 111,52 | – |
| | 2021 | 5 034,6 | 3864,00 | 963,13 | 94,15 | 113,32 | – |
| Вирівська | 2008 | 2 786,0 | 2536,30 | 109,50 | 51,89 | 87,90 | 0,41 |
| | 2021 | 2 786,0 | 2536,30 | 109,50 | 51,89 | 87,90 | 6,87 |
| Жовтанецька | 2008 | 5 272,0 | 4320,75 | 546,20 | 195,99 | 174,90 | 34,17 |
| | 2021 | 5 272,0 | 4312,11 | 549,92 | 203,78 | 171,58 | 34,61 |
| Ременівська | 2008 | 1950,70 | 1737,01 | 80,40 | 102,89 | 28,20 | 2,20 |
| | 2021 | 1950,70 | 1737,71 | 91,24 | 104,00 | 27,18 | 0,58 |
| Жовтанецька громада | 2008 | 15 043,3 | 12 457,38 | 1699,58 | 447,05 | 402,52 | 36,78 |
| | 2021 | 15 043,3 | 12 450,12 | 1713,79 | 453,82 | 399,98 | 42,06 |



**Рис. 3. Розподіл земельного фонду
Жовтанецької територіальної громади**

¹⁹ Фондові матеріали головного управління Держгеокадастру у Львівській області по земельних ресурсах (форма 6-зем) у Жовтанецькій територіальній громаді за різні роки (2008 та 2021 рр.).

Дещо менші площі у порівнянні із забудованими землями займають водно-болотні землі (див. табл. 2). Зокрема, найбільше їх в межах Жовтанецької сільської ради, а їх динаміка вказує на деяке їх зменшення від 174,90 до 171,58 га. Менші площі водно-болотних земель представлені в межах Великоколоднівської (113,32 га) і Вирівської (87,90 га) сільських рад.

Найменші площі цих земель представлені на території Ременівської сільської ради, де за останні роки вони зменшилися з 28,20 до 27,18 га (за рахунок переведення заболочених земель під житлову забудову). В загальному у громади площі цих земель зменшилися із 402,52 до 399,98 га.

Найбільші площі відкритих земель без рослинного покриву представлені у межах Жовтанецької сільської ради (збільшилися до 34,61 га). Значно менші площі бачимо на територіях Вирівської (6,87 га) і Ременівської (0,58 га) сільських рад, а зовсім відсутні – у Великоколоднівській сільській раді. В цілому площа цих земель в громаді є незначною і за останні 13 років збільшилася з 26,78 до 42,06 га.

Аналіз частки земель в межах Великоколоднівської сільської ради показав, що переважають сільськогосподарські землі – 77 %, менше лісів – 19 %, найменше забудованих, водно-болотних – 2 % та відкритих земель без рослинного покриву.

У структурі земель Вирівської сільської ради, також переважають сільськогосподарські землі, частка яких є ще більшою – 91 %, дуже мало лісів – 4 %, водно-болотних – 3 %, забудованих – 2 %, а найменше земель без рослинного покриву – всього 6,87 га, що є менше 1 %.

В межах Жовтанецької сільської ради переважають сільськогосподарські землі – 82 %, менше лісів – 10 %, забудованих – 4 %, водно-болотних – 3 % та відкритих земель без рослинного покриву 34,61 га або 1 %.

У структурі земельного фонду Ременівської сільської ради, станом на 2021 рік, переважають сільськогосподарські землі, які займають 89 %. Значно менші площі займають інші категорії земель, зокрема, частка забудованих земель складає 5 %, а лісів та інших лісовкритих територій також 5 %, водно-болотних земель – 1 % або 27,18 га, земель без рослинного покриву – лише 0,58 га.

Загалом, у структурі земельного фонду Жовтанецької територіальної громади переважають сільськогосподарські землі – 83 % або 12 450,12 га, значно менше лісів – 12 % або 1 713,79 га, ще менше забудованих земель – 3 % або 543,82 га, водно-болотних земель – 3 % або 399,98 га та земель без рослинного покриву – 42,06 га від загальної площі громади (рис. 4).



Рис. 4. Структура земельних ресурсів Жовтанецька територіальної громади

4. Забезпеченість населення земельними ресурсами

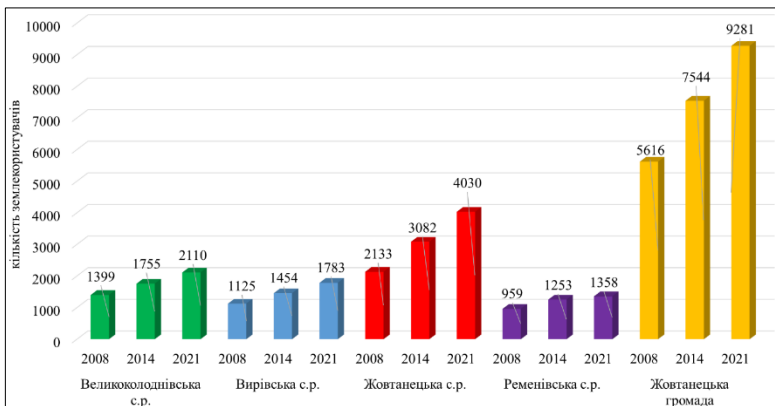
Важливими показниками землекористування, тобто використання земельних ресурсів є: розподіл їх по адміністративних утвореннях, кількість власників землі та землекористувачів, а також забезпеченість земельними ресурсами на одного землекористувача та на одну особу по адміністративних утвореннях.

Станом на 2021 р. на території Жовтанецької територіальної громади зареєстровано 9281 власників землі та землекористувачів (табл. 3). Понад половину всіх землевласників зареєстровано на території Жовтанецької сільської ради – 4030.

За останні 13 років кількість власників землі і землекористувачів в досліджуваній громаді збільшилася і з 5616 (2008 р.) до 9281 (2021 р.) осіб. При цьому спостерігаємо збільшення землевласників у всіх сільських радах. Зокрема, в Жовтанецькій сільській раді у 2008 р. вона становила 2133 осіб, а в 2021 р. – 4030 осіб, у Великоколоднівській сільській раді, відповідно 1399 і 2110 осіб, у Вирівській сільській раді, відповідно 1125 і 1783 осіб, а також у Ременівській сільській раді, відповідно 959 до 1358 осіб (рис. 5).

**Забезпеченість землями на території
Жовтанецької територіальної громади**

| Сільські ради | Роки | Загальна площа земель, га | Кількість землекористувачів, осіб | Забезпеченість, га/землекористувач | Кількість, осіб | Забезпеченість, га/особу |
|---------------------|------|---------------------------|-----------------------------------|------------------------------------|-----------------|--------------------------|
| Великоколоднівська | 2008 | 5034,6 | 1399 | 3,60 | | |
| | 2014 | 5034,6 | 1755 | 2,89 | | |
| | 2021 | 5034,6 | 2110 | 2,39 | 2765 | 1,82 |
| Вирівська | 2008 | 2786,0 | 1125 | 2,48 | | |
| | 2014 | 2786,0 | 1454 | 1,92 | | |
| | 2021 | 2786,0 | 1783 | 1,56 | 1017 | 2,74 |
| Жовтанецька | 2008 | 5272,0 | 2133 | 2,47 | | |
| | 2014 | 5272,0 | 3082 | 1,71 | | |
| | 2021 | 5272,0 | 4030 | 1,31 | 5126 | 1,03 |
| Ременівська | 2008 | 1950,7 | 959 | 2,03 | | |
| | 2014 | 1950,7 | 1253 | 1,56 | | |
| | 2021 | 1950,7 | 1358 | 1,44 | 2690 | 0,73 |
| Жовтанецька громада | 2008 | 15043,3 | 5616 | 2,68 | | |
| | 2014 | 15043,3 | 7544 | 1,99 | | |
| | 2021 | 15043,3 | 9281 | 1,62 | 11598 | 1,30 |



**Рис. 5. Кількість землевласників та землекористувачів
в межах Жовтанецької територіальної громади**

У всіх сільських радах, що входять в громаду переважають приватні землекористувачі. Приватні землекористувачі не завжди дотримуються цільового призначення земель, невиснажливого землекористування та науково-обґрунтованого внесення мінеральних добрив. Це призводить до погіршення якісного складу земельних угідь, які перебувають в їхньому використанні.

Найбільшим землекористувачем на території громади є ТзОВ «Агро ЛВ Лімітед», який використовує площу близько 3 300 га, або 31 % усієї площі земель сільськогосподарського призначення громади.

Важливими показниками землекористування є забезпеченість землями на одного землекористувача та на одну особу (табл. 3, рис. 6).

Аналіз цих двох показників по адміністративних утвореннях Жовтанецької територіальної громади має різний характер, однак у середньому по громаді ці показники подібні. Зокрема, найбільшу забезпеченість на землекористувача спостерігаємо у Великоколоднівській сільській раді, яка в 2008 р. становила 3,6 га, а в 2021 р. спала до 2,39 га (рис. 2). Тоді як показник забезпеченості на одну особу складає 1,82 га. Іншу ситуацію спостерігаємо у Вирівській сільській раді, де перший показник у 2008 р. склав 2,48 га/землекористувача, а в 2021 р. – 1,56 га/землекористувача, тоді як другий показник є набагато вищий, і склав – 2,74 га/особу.

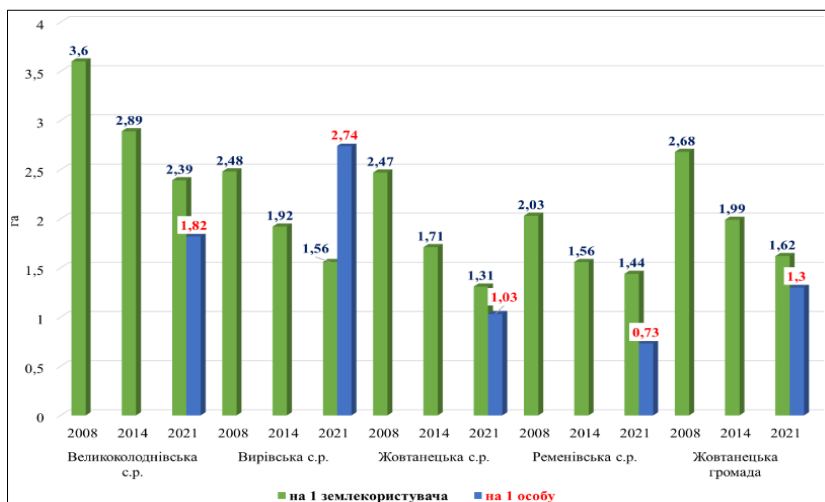


Рис. 6. Забезпеченість землями в межах Жовтанецької територіальної громади

Нижчою є забезпеченість землями в межах Жовтанецької сільської ради. Це пов'язано із значно більшою кількістю населення та землекористувачів. Зокрема, перший показник у 2008 р. становив 2,47 га/землекористувача, а в 2021 р. зменшився до 1,31 га/землекористувача. Другий показник ще нижчий і складає всього 1,03 га/особу.

Забезпеченість землями в Ременівській сільській раді у 2008 р. становила 2,03 га/землекористувача, а у 2021 р. – 1,44 га/землекористувача, тоді як забезпеченість складала всього 0,73 га/особу.

В цілому по громаді за останні 13 років перший показник зменшився з 2,68 до 1,62 га/землекористувача, а другий показник має подібне значення в складає у 2021 р. 1,30 га/особу. Загалом забезпеченість землями в громаді є не великою.

Суттєвий вплив на сільськогосподарське землекористування в громаді здійснює екстенсивне використання їх аграрними підприємствами, особливо тими, які здійснюють власну діяльність з іноземними інвестиціями. Виснажливе використання ріллі та інших видів угідь сільськогосподарського призначення призвів до порушення їхнього природного розвитку, родючості, активізації деградаційних процесів. Значне внесення пестицидів, гербіцидів і мінеральних добрив у ці землі змінило характер первинного ґрунтоутворення, а продукція, яка вирощується, є відносно небезпечною для вживання, оскільки містить залишки внесень²⁰.

Останніми роками серйозною проблемою є стихійне спалювання сухої трави та поживних залишків, що призводить до вигорання торфів, суцільного знищення родючого шару ґрунту та ґрунтової флори і фауни.

5. Використання земель сільськогосподарського призначення

Станом на 2021 р. в межах Жовтанецької територіальної громади площа сільськогосподарських земель становила 12 450,12 га. Сільськогосподарські угіддя становлять 12 162,46га або 82 % від загальної площі земель громади (табл. 4). Найбільші площі сільськогосподарських земель розміщено в межах Жовтанецької, дещо менше – у межах Великоколоднівської і Вирівської, а найменше – у межах Ременівської сільських рад.

Сільськогосподарські землі поділяють на сільськогосподарські угіддя, землі під господарськими будівлями та дворами, землі під господарськими шляхами та перегонами. Найбільшу площу займають

²⁰ Стратегія соціально-економічного розвитку Жовтанецької об'єднаної територіальної громади на 2017–2020 pp. URL: <https://zhovtanetska-gromada.gov.ua/strategichni-dokumenty-otg-15-32-57-09-11-2018/>

сільськогосподарські угіддя, яка в межах громади зменшилася із 12 457,38 до 12 450,12 га (рис. 7).

Таблиця 4

Структура земель сільськогосподарських призначення на території Жовтанецької територіальної громади²¹

| Адміністративне утворення | Роки | Загальна площа, га | Сільськогосподарські землі, га | | | | | | |
|---------------------------|------|--------------------|--------------------------------|---------|------------------------|----------|----------|---|--|
| | | | Сільськогосподарські угіддя | з них | | | | під господарськими будівлями та дворами | під господарськими шляхами та перегонами |
| | | | | рілля | Багаторічні насадження | сіножаті | пасовища | | |
| Великоколоднівська | 2008 | 3863,32 | 3776,42 | 2593,90 | 27,00 | 312,20 | 843,32 | 60,80 | 26,10 |
| | 2021 | 3864,00 | 3777,22 | 2593,90 | 27,00 | 312,20 | 844,12 | 60,68 | 26,10 |
| Вирівська | 2008 | 2536,30 | 2486,60 | 1837,60 | 20,00 | 145,50 | 483,50 | 29,60 | 20,10 |
| | 2021 | 2536,30 | 2486,60 | 1837,60 | 20,00 | 145,50 | 483,50 | 29,60 | 20,10 |
| Жовтанецька | 2008 | 4320,75 | 4189,94 | 2939,70 | 64,00 | 380,60 | 805,64 | 70,41 | 60,40 |
| | 2021 | 4312,11 | 4196,46 | 2945,36 | 82,36 | 436,88 | 731,86 | 55,25 | 60,40 |
| Ременівська | 2008 | 1737,01 | 1698,91 | 1304,29 | 10,00 | 212,66 | 171,97 | 23,50 | 14,60 |
| | 2021 | 1737,71 | 1702,18 | 1307,97 | 10,00 | 215,85 | 168,36 | 20,93 | 14,60 |
| Жовтанецька громада | 2008 | 12 457,38 | 12 151,87 | 8675,49 | 121,00 | 1050,96 | 2304,43 | 184,31 | 121,20 |
| | 2021 | 12 450,12 | 12 162,46 | 8684,83 | 139,36 | 1110,43 | 2227,84 | 166,46 | 121,20 |

Площа сільськогосподарських угідь в окремих сільських радах громади також зросла. Зокрема, у Жовтанецькій сільській раді збільшилася з 4189,94 до 4196,46 га, у Великоколоднівській – з 3776,42 до 3777,22 га, у Ременівській – з 1698,91 до 1702,18 га, а у Вирівській сільській раді залишається фактично без змін (2486,6 га).

Площі земель під господарськими будівлями та приватними дворами у громаді є незначними (див. табл. 4). Загалом вони зменшилися

²¹ Фондові матеріали головного управління Держгеокадастру у Львівській області по земельних ресурсах (форма 6-зем) у Жовтанецькій територіальній громаді за різні роки (2008 і 2021 рр.).

з 184,31 до 166,46 га, а найбільше цих земель є в межах Великоколоднівської сільської ради (60,68 га).

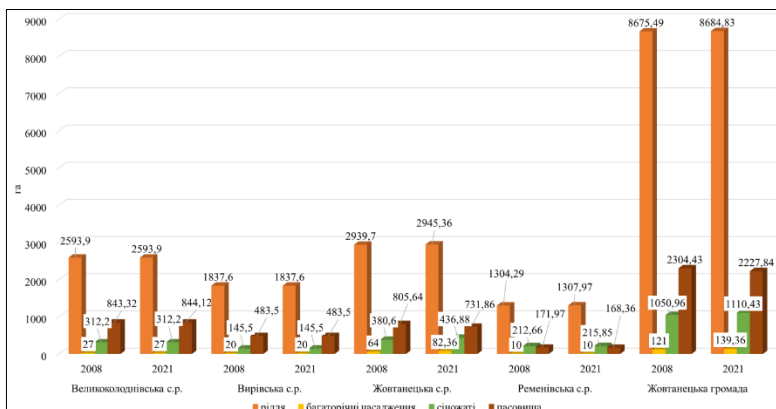


Рис. 7. Розподіл сільськогосподарських угідь в межах Жовтанецької територіальної громади

Площі земель, які є зайняті господарськими шляхами та перегонами за останні роки у громаді і сільських радах залишаються фактично незмінними. У громаді їх площа становлять 121,2 га, а найбільше їх в межах Жовтанецької сільської ради (60,4 га).

Цікавими є результати аналізу розподілу сільськогосподарських угідь, який включає рілля, багаторічні насадження, сіножаті і пасовища. У всіх адміністративних утвореннях громади перевагу має рілля, площа якої у громаді збільшилася за останні 13 років із 8675,49 до 8684,83 га.

Найбільші площі ріллі спостерігаємо в межах Жовтанецької (2945,36 га), Великоколоднівської (2593,90 га), а значно менші – у Вирівській (1837,60 га) і Ременівській (1307,97 га) сільських радах (див. табл. 4).

Пасовища у громаді займають значно менші площі (2227,84 га). В адміністративних утвореннях громади найбільше пасовищ спостерігаємо у межах Великоколоднівської сільської ради (844,12 га), у Жовтанецькій сільській раді площі зменшилися із 805,54 га до 731,86 га, у Вирівській сільській раді становлять 483,50 га, а найменше їх у межах Ременівської сільської ради (168,36 га).

Площа сіножатей у громаді дещо збільшилася з 1050,96 га у 2008 р. до 1110,43 га у 2021 р. Найбільші площі сіножатей представлені у межах

Жовтанецької (436,88 га) і Великоколоднівської (312,2 га) сільських рад. В інших сільських радах їх площі є значно меншими (див. табл. 4).

Найменші ареали у структурі сільськогосподарських угідь займають багаторічні насадження, які в останні роки головно закинуті і рахуються лише на папері. Але є і такі виділи, які доглядають і використовують. У громаді їх площа зросла з 121,00 до 139,36 га. Найбільше багаторічних насаджень маємо у межах Жовтанецької сільської ради (82,36 га). В інших адміністративних утвореннях громади площі багаторічних насаджень є значно меншими.

6. Антропогенні чинники, що впливають на земельний фонд території дослідження

У процесі освоєння території допущено і допускаються деякі прорахунки у структурі землекористування, які спричиняють розвиток різних негативних екологічних процесів і явищ. Внаслідок цього частка земель з напруженою екологічною ситуацією, яка піддається інтенсивному впливу ерозії та інших несприятливих природних процесів є значною. Незважаючи на значну площу сільськогосподарських угідь у цьому регіоні, на одну людину їх припадає небагато, що зумовлено великою людністю території.

Суттєвою проблемою для землекористувачів є надмірне перезволоження і заболочення угідь: близько 10 % всіх сільськогосподарських угідь належать до перезволожених земель. Заболочені землі займають відповідно 6 % площі громади. Найбільша їхня частка належить до слабозаболочених ґрунтів.

У межах Жовтанецької територіальної громади найбільшою є частка заболоченої ріллі, а також пасовищ. Суттєвою проблемою у заплавах річки Кам'янки (назва в межах села Жовтанці – Жовтанка) є закислення ґрунтів. У структурі сільськогосподарських угідь сільських рад, що входять у громаду ця частка є досить високою.

Осушувальна меліорація малополіських ландшафтів має як позитивні, так і негативні екологічні наслідки. Осушення дерново-підзолистих поверхнево-оглеєних ґрунтів в ландшафтних системах рівних поверхонь низьких терас має важливе значення для підвищення урожайності сільськогосподарських культур. Разом з тим, осушення схилів не дає належного результату, а навпаки прискорює вимивання поживних речовин з верхніх горизонтів ґрунту²².

Надмірне переосушення торфових ґрунтів спричинило пониження загального рівня підземних вод і трансформацію торфового горизонту.

²² План соціально-економічного розвитку Жовтанецької сільської ради на 2018–2020 рр. URL: <https://zhovtanetska-gromada.gov.ua/strategichni-dokumenti-otg-15-32-57-09-11-2018/>.

На сьогодні система екологічних проблем, що пов'язані з осушенням загострена у зв'язку з виходом з ладу осушувальних систем через відсутність відповідного профілактичного догляду за ними. Це спричинює значні зміни у геосистемах і вимагає нові затрати на їхню оптимізацію.

В межах Жовтанецької територіальної громади властива висока частка розораності, яка змінюється в межах 80–85 % для території різних сільських рад. Така висока розораність закономірно призвела до загострення екологічних проблем, незважаючи на те, що площа сільськогосподарських угідь у володінні та користуванні усіх категорій господарств району суттєво зменшилася.

Більшу частину сільського господарства громади складає рослинництво. Головними сільськогосподарськими культурами є зернові, олійні, цукрові буряки, овочеві культури. У тваринництві переважає птахівництво (ТОВ «Загаї»). Також працюють як великі сільгоспвиробники (ТзОВ «Агро ЛВ Лімітед», ТзОВ «Агромарк Юкей», ТзОВ «Агролендінвест Юкей» та ін.), так і невеликі фермерські господарства (ФГ «Кушпіт», ТзОВ НВП «Бульба»), це створює сприятливе конкурентне середовище для розвитку галузі²³.

Особливості площинних антропогенних навантажень на ландшафтні системи та їхні наслідки простежені у процесі розгляду закономірностей територіального розподілу окремих земельних угідь, лісів, луків, ріллі, населених пунктів та інших земель. Це, в свою чергу, дає змогу з'ясувати специфіку екологічної ситуації в тих чи інших геосистемах.

У Жовтанецькій територіальній громаді виділено такі найпоширеніші види антропогенних впливів: землеробський, лісгосподарський, селітебний, пасторальний, промисловий, рекреаційний. Ці види впливу характеризуються різною інтенсивністю та різним територіальним поширенням. З кожним видом впливу пов'язані екологічні проблеми і, відповідно, специфічна екологічна ситуація. Наслідки їхньої дії позначаються на структурі земельних угідь, яка історично склалась в межах кожної сільської ради, що входять у громаду. Тому аналіз землекористування сприяє розумінню антропогенних змін у геосистемах і для розробки шляхів зменшення їхнього негативного впливу.

Найінтенсивнішим є землеробський вплив, який включає механічний, хімічний (внесення мінеральних добрив, пестицидів), фізичний (застосування землеробської техніки), агротехнічний (чергування культур, технологія їхнього обробітку). Він проявляється через контурне і полосне землеробство, лісові насадження. Серед наслідків впливу

²³ План соціально-економічного розвитку Жовтанецької сільської ради на 2018–2020 рр. URL: <https://zhovtanetska-gromada.gov.ua/strategichni-dokumenty-otg-15-32-57-09-11-2018/>.

землеробства на екосистеми можна виділити односторонній процес відчуження поживних речовин із зібраним урожаєм. Це потребує постійної компенсації у вигляді добрив.

У регіоні Жовтанецької громади землеробський вплив призвів до значних трансформацій складових природного середовища. Це як частини горбистого Пасмового Побужжя, так і рівнинного Малого Полісся з найвищою часткою розорювання території. Останніми десятиліттями цей вплив дещо зменшився, адже значна частина рілл, яка знаходиться у приватній власності громадян, не використовується за призначенням, однак поступово інтенсивне використання цих земель відновлюється.

7. Сучасний стан і перспективи використання земельних ресурсів громади

Специфіка природних умов, процесів ґрунтотворення і генези ґрунтів в межах Жовтанецької громади визначають низьку здатність протистояння антропогенному навантаженню. Разом з тим, територія громади є регіоном давнього землеробства, в окремих його частинах воно ведесться понад тисячу років.

Тривале сільськогосподарське використання ґрунтів, яке у другій половині ХХ ст. супроводжувало застосування важкої техніки і знарядь обробітку, осушувальну меліорацію, внесення меліорантів та агрохімікатів із байдужим, споживацьким ставленням до ґрунтів і земельних ресурсів, спричинило розвиток низки деградаційних явищ. Ґрунти громади зазнають водної і вітрової ерозії, переущільнення і втрати структури, дегуміфікації, пересушення, пірогенної деградації, забруднення агрохімікатами, побутовими і промисловими відходами тощо.

Стан земельних ресурсів території досліджень близький до критичного. Безумовно, це негативно відбивалося на кількості і якості сільськогосподарської продукції і стані довкілля загалом. Деградаційні процеси призводять до надмірних затрат у землеробстві, а вирощена продукція є низько конкурентною в умовах ринку.

Прояви деградації ґрунтів в межах Жовтанецької громади помітні візуально. Це еродовані жовто-бурі схили на Пасмовому Побужжі, розріджена рослинність на дефльованих ґрунтах, брили на поверхні при оранці суглинкових ґрунтів, шлейфи їдкового диму від пірогенної деградації торфових ґрунтів.

Становлення ринкових відносин в аграрному секторі економіки поки що не знайшло позитивного відображення на стані ґрунтів та землекористування у громаді. Навпаки, нерідко нові землевласники і землекористувачі, з метою швидкої наживи, намагаються взяти з ґрунту

«все і одразу». Свідченням цього є величезні масиви ріпаку, посіви якого часто проводять декілька років поспіль на одних і тих же полях.

Проведена аграрна реформа не вирішила проблеми деградації ґрунтів, а навпаки її загострила. Розпаювання земельних угідь проведено без врахування геоморфологічних особливостей територій, ґрунтового покриву, властивостей ґрунтів. Впроваджувати ґрунтоохоронні заходи за умов приватного дрібного землекористування буде надзвичайно складно. Тому проблема деградації ґрунтів залишиться важливою й актуальною у найближчому майбутньому.

Проблема деградації ґрунтів при їхньому тривалому та інтенсивному сільськогосподарському використанні відноситься до числа найактуальніших задач сучасного ґрунтознавства, екології і землеробства. Питання деградації ґрунтів, запобігання цьому негативному явищу, відтворення родючості деградованих ґрунтів, ефективного і раціонального використання земель переросли у проблему національної безпеки України.

Мінімізація деградаційних процесів у ґрунтах громади базується на нормативно-правових, організаційних, економічних, агротехнічних і наукових, просвітницьких заходах, спрямованих на охорону, збереження і відновлення деградованих ґрунтів, унеможливлення деградації ґрунтів, які ще зберегли свій високий біопродуктивний потенціал.

Початком реалізації такої програми обов'язково повинно бути повторне детальне ґрунтове обстеження території України в масштабі 1 : 5 000 і 1 : 2 000, проведена інвентаризація ґрунтів і земель. Лише за достовірними даними про якісний стан, географію, рівні деградації ґрунтів можна розробляти заходи їхньої охорони. Вся система землеробства у регіонах поширення процесів водної ерозії має бути ґрунтозахисною, а на схилі землях – протиерозійною. Вимогам мінімізації ерозійної деградації та екологізації регіонів її поширення відповідає ґрунтозахисна система землеробства з контурно-меліоративною організацією території та виділенням еколого-технологічних груп земель.

Ефективними є агротехнічні заходи із призупинення водно-ерозійної деградації ґрунтів, а саме щільвання, глибоке розпушування, кротування, які застосовуються під посівами зернових, просапних культур і багаторічних трав. У боротьбі з водною і вітровою ерозією головним прийомом ґрунтозахисного комплексу є мінімізація обробітку ґрунту. Основними напрямками оптимізації властивостей і режимів деградованих ґрунтів є покращення гумусового стану, фізичних властивостей, поживного і водно-повітряного режимів.

Екологічно-безпечне функціонування агроєкосистем у регіонах з високим рівнем деградації ґрунтів і ґрунтового покриву, до яких

належить і територія громади, можливе за умов створення певної екологічної рівноваги. Покращення екологічної ситуації вбачається у зменшенні площі ріллі і збільшенні площі кормових угідь, лісів, чагарників, тобто площ еколого стабілізуючих угідь, екосистеми яких функціонують за природними аналогами при мінімальному антропогенному впливові. Цьому сприятиме ренатуралізація довкілля, яка спроможна забезпечити оптимізацію природокористування та запобігатиме подальшому розвитку деградаційних процесів. Досягнути ренатуралізації можливо шляхом консервації та реанімації малопродуктивних і деградованих земель, вилучивши їх з інтенсивного сільськогосподарського виробництва.

Деградаційні зміни у ґрунті і ґрунтовому покриві краще попереджати, ніж боротися із ними. Своєчасні заходи щодо попередження негативних процесів ґрунтів потребують проведення моніторингових досліджень.

Проблемою сіл Жовтанецької територіальної громади, як і більшості сіл регіону, є незначна кількість робочих місць, тому населення у селах займається натуральним господарством та масово виїжджає за кордон. У даному дослідженні визначено напрямки раціонального використання ресурсів цієї території, які потрібно використати для розвитку села і водночас зберегти природне середовище. Все це можна отримати розвиваючи сільський зелений туризм, який сприятиме дбайливого та бережливого ставленню до природи, як з боку місцевого населення, так і гостей, та забезпечить місцеве населення з фінансової точки зору.

Іншим напрямком розвитку може стати органічне землеробство, адже ця територія є екологічно чистою, ґрунти не забруднені хімікатами, поблизу немає великих промислових забруднювачів, які б впливали на екологічну ситуацію досліджуваної території. Тут збережений традиційний вид обробітку землі, оскільки рельєф не дозволяє обробляти землі великою сільськогосподарською технікою. Саме тому ці два напрямки розвитку є найбільш придатними для цієї території.

Для цих напрямків використання земельних ресурсів проведено аналіз сильних і слабких сторін пропонованих видів діяльності на основі «Плану соціально-економічного розвитку громади на 2018–2020 роки», який базується на врахуванні конкурентних переваг та обмежень, які представлені у вигляді SWOT-аналізу²⁴.

SWOT-аналіз є найбільш популярним аналітичним методом. Цей аналіз заснований на поділі інформації про цю проблему на чотири групи, так звані, категорії факторів розвитку. Тому, для економічного і

²⁴ План соціально-економічного розвитку Жовтанецької сільської ради на 2018–2020 рр. URL: <https://zhovtanetska-gromada.gov.ua/strategichni-dokumenty-otg-15-32-57-09-11-2018/>.

соціального зростання Жовтанецької території громади необхідно покласти всі зусилля на ефективне використання сильних сторін громади – розвиток сільського господарства, використання вільних територій під будівництво нових господарських будівель і т. д., та зменшення впливу слабких сторін – неналежне дорожнє покриття комунальних доріг, низький рівень сфери послуг²⁵.

ВИСНОВКИ

Земельні ресурси Жовтанецької територіальної громади зазнали змін унаслідок антропогенних впливів, що проявлявся в гідромеліоративних та осушувальних роботах. Екстенсивне використання земель сільськогосподарського призначення призвели до погіршення їх екологічного стану та родючості.

Аналіз структури земельного фонду громади засвідчив: найбільшу частку займають сільськогосподарські землі (83 %), значно менше лісів (12 %), ще менше забудованих (3 %) і водно-болотних земель (3 %).

На території Жовтанецької громади зареєстровано 9 281 власників землі і землекористувачів. Понад половину усіх землевласників зареєстровано в межах Жовтанецької сільської ради. Найбільша забезпеченість на землекористувача спостерігаємо у Великоколоднівській сільській раді (2,39 га), а показник забезпеченості на особу складає всього 1,82 га. В цілому по громаді ці два показники становлять відповідно 1,62 га/землекористувача і 1,30 га/особу. Загалом забезпеченість землями в громаді є не великою.

Важливими чинниками, що зумовлюють антропогенні зміни земельного фонду у громаді є рільництво, лісівництво, луківництво, осушувальні меліорації та деякі інші. Їх наслідки позначаються на структурі земельних угідь, яка історично склалася на території кожної сільської ради досліджуваної території. У громаді найпоширеніші такі види антропогенних впливів: землеробський, лісгосподарський, селітебний і рекреаційний. Серед яких найінтенсивнішим є землеробський вплив, який включає механічний, хімічний та агротехнічний впливи.

Шляхами покращення стану використання земельних ресурсів може стати сільський зелений туризм та органічне землекористування. Село Жовтанці є привабливим для сільського туризму, розташоване у чистому, мальовничому куточку Львівщини, де збережені українські традиції та звичаї. Землі громади є привабливими для розвитку органічного землеробства, оскільки ґрунти не забруднені, а населення

²⁵ План соціально-економічного розвитку Жовтанецької сільської ради на 2018–2020 рр. URL: <https://zhovtanetska-gromada.gov.ua/strategichni-dokumenty-otg-15-32-57-09-11-2018/>.

використовує традиційні способи господарства. Досить мало використовується спеціальна техніка, яка порушує структуру ґрунту і забруднює природне середовище.

Загалом сучасний стан сільськогосподарського землекористування в громади має задовільний стан, що проявляються у наявності локальних зон, для яких характерні екологічно деструктивні впливи та зміни.

АНОТАЦІЯ

Вивчено сучасний стан сільськогосподарського землекористування в межах Жовтанецької територіальної громади. Проаналізовано використання земель у громаді загалом і сільськогосподарського землекористування зокрема. Встановлено забезпеченість земельними ресурсами в окремих адміністративних утвореннях. Оцінено трансформаційні зміни у структурі землекористування протягом останніх років.

Сільськогосподарське землекористування в межах громади проявляється в інтенсивному використанні земельних ресурсів, а саме в інтенсивному землеробстві, хімізації сільського господарства, забрудненні земель сполуками важких металів, органічними речовинами, біологічно-активними горючими матеріалами й іншими шкідливими продуктами. Особливе важливе місце у землекористуванні на території громади проявляється у гідромеліоративних та осушувальних роботах, які з плином часу відчутно погіршили гідрологічний режим цих угідь. Загалом цей екологічний стан є задовільний, що проявляється у наявності локальних зон, для яких характерні екологічно деструктивні впливи і зміни.

Література

1. Гаськевич В. Г. Підзолисто-дернові ґрунти Малоого Полісся. *Вісник Львівського університету: Агронімія*. 2006. № 10. С. 59–64.
2. Геоєкологія Львівської області : монографія / Ю. Андрейчук, Л. Безручко, В. Біланюк та ін. ; за заг. ред. Є. Іванова. Львів : Простір-М, 2021. 606 с.
3. Жовтанецька громада. URL: <https://zhovtanetska-gromada.gov.ua/>
4. Жовтанецька об'єднана громада. URL: <https://www.facebook.com/zhovtanetska.gromada.org.ua/photos/a.1468458173204248/4897235433659821/>
5. Підвальна Г. С., Позняк С. П. Гумусовий стан автоморфних ґрунтів Пасмового Побужжя : монографія. Львів : ВЦ ЛНУ ім. І. Франка, 2004. 192 с.
6. План соціально-економічного розвитку Жовтанецької сільської ради на 2018–2020 рр. URL: <https://zhovtanetska-gromada.gov.ua/strategii-chni-dokumenty-otg-15-32-57-09-11-2018/>

7. Природні ресурси Львівщини / Матолич Б. М., Ковальчук І. П., Іванов Є. А. та ін. Львів : ПП Лукашук В. С., 2009. 120 с.

8. Про визначення адміністративних центрів та затвердження територій територіальних громад Львівської області. URL: <https://www.kmu.gov.ua/npas/pro-viznachennya-administrativnih-centriv-ta-zatverdzhennya-teritorij-teritorialnih-gromad-lvivskoyi-oblasti-718-120620>

9. Стратегія соціально-економічного розвитку Жовтанецької об'єднаної територіальної громади на 2017–2020 рр. URL: <https://zhovtanetska-gromada.gov.ua/strategichni-dokumenty-otg-15-32-57-09-11-2018/>

10. Фондові матеріали Головного управління Держгеокадастру у Львівській області по земельних ресурсах (форма 6-зем) у Жовтанецькій територіальній громаді за різні роки (2008 і 2021 рр.).

Information about the authors:

Voitkiv Petro Stepanovich,

Candidate of Geographical Sciences,

Associate Professor

at the Department of Constructive Geography and Cartography

Ivan Franko National University of Lviv

41, Doroshenko str., Lviv, 79007, Ukraine

Ivanov Yevhen Anatoliyovich,

Doctor of Geographical Sciences, Professor,

Head of the Department of Constructive Geography and Cartography

Ivan Franko National University of Lviv

41, Doroshenko str., Lviv, 79007, Ukraine

Nakonechny Yuriy Ihorovich,

Candidate of Geographical Sciences,

Associate Professor

at the Department of Soil Science and Soil Geography

Ivan Franko National University of Lviv

41, Doroshenko str., Lviv, 79007, Ukraine