

DOI <https://doi.org/10.30525/978-9934-26-366-8-17>

**THE RELATIONSHIP BETWEEN THE LEVEL OF SOCIAL
COMPETENCE OF PARENTS AND ADAPTATION
TO THE EDUCATIONAL PROCESS OF FIRST GRADERS**

**ЗВ'ЯЗОК РІВНЯ СФОРМОВАНОЇ СОЦІАЛЬНОЇ
КОМПЕТЕНТНОСТІ БАТЬКІВ З АДАПТАЦІЄЮ
ДО ОСВІТНЬОГО ПРОЦЕСУ ПЕРШОКЛАСНИКІВ**

Hubarieva D. V.

*Candidate of Pedagogical Sciences,
Senior Lecturer at the Department
of Elementary Education
Dragomanov Ukrainian
State University
Kyiv, Ukraine*

Губарєва Д. В.

*кандидат педагогічних наук,
старший викладач кафедри
початкової освіти
та інноваційної педагогіки
Український державний університет
імені Михайла Драгоманова
м. Київ, Україна*

Polishchuk N. S.

*Deputy Director for Educational Work
General Secondary
Education Institution № 13
Kyiv, Ukraine*

Поліщук Н. С.

*заступник директора з навчально-
виховної роботи
Заклад загальної
середньої освіти № 13
м. Київ, Україна*

Протягом свого історичного становлення як незалежної європейської держави Україна та її громадяни переживають складний період, пов'язаний з переглядом стратегічних орієнтирів розвитку не тільки економічних, але і соціальних. Війна, яка триває на землі нашої країни, спричинила велику кількість змін. Актуалізувались питання соціально-економічного, політичного, ідеологічного та духовного характеру. Сучасна українська сім'я зіштовхнулася з суттєвими викликами сьогодення, що призвело до цілої низки змін у психічному стані кожного українця та відобразилось на їхній соціальній успішності.

Соціологічна група «Рейтинг» провела дослідження стосовно емоційних налаштувань населення та висвітлило основні проблеми з якими зіштовхнулись українці [1]. Близько 8% опитуваних стверджують, що мають серйозні психічні розлади, які сильно

відображаються на їхньому житті, ще третина – мають помірні розлади. Зокрема у більшості анкетованих негативні емоції більш проявлені, ніж позитивні, серед яких: злість, сум, розчарування, страх. А найбільш вираженими залишається тривога, що має відображення на емоційній сфері особистості, яка напряду впливає на когнітивні можливості людей та виражається через комунікацію з оточенням кожної особистості. Це може вказувати на низький та середній рівень сформованості соціальної компетентності, Адже було встановлено, що рівень соціальної компетентності впливає на успішність особистості та загалом на її психічний стан [1, 2].

Тобто від рівня сформованого соціальної компетентності залежить якість подолання тривожних станів, регулюванні проблемних ситуацій та загальний прояв просоціальної поведінки. Особливої уваги потребують сім'ї з дітьми, адже внутрішній емоційний клімат має відображення на розвитку та становленні дитини. Діти вчаться певній поведінці від своїх батьків, приймаючи певні моделі поведінки [4].

Батьки впливають на поведінку дитини, заохочуючи або засуджуючи певний тип поведінки, а також застосовуючи покарання або дозволяючи прийнятний ступінь свободи в поведінці дитини Таким чином, досвід сімейних стосунків відіграє важливу роль для дітей у формуванні їх особистості, певних моделей поведінки та стосунків з оточуючими. В тому числі і має відображення на адаптаційному періоді першокласників.

На вік 6–7 років припадає криза та вхід дитини в нові умови та розширення соціального оточення. Коли дитина потрапляє у нове середовище, йому доводиться пристосовуватися до нових вимог та приймати нові соціальні ролі. Тому фахівці сходяться на думці, що основною умовою адаптації є ототожнення дитини з її новою соціальною роллю та прояву вже сформованих до того часу певних поведінкових патернів та емоційного стану.

Так науковиця Дорожовець Н. Г. у своїх дослідженнях висвітлює 3 стилі прояву внутрішнього стану дитини, які призводять до шкільної дезадаптації: незрілість, асиміляція та акомодация. Або дитина повністю підпорядковує своє життя шкільному розкладу та емоційному клімату, що вказує на прогалини у операційно-діяльнісному компоненті сформованої соціальної компетентності. Або прагнення дитини підпорядкувати навколишнє середовище під потреби самої дитини, що є результатом не сформованого когнітивно-мотиваційного або емоційно-рефлексивного компоненту [5]. Відповідно до вище

зазначеною інформації, повинен бути зв'язок між проявом поведінки дітей з проявом у батьків.

Нами було запропоновано пройти тестування батькам на базі ЗЗСО 13, першокласниками стосовно визначення загального рівня сформованості компонентів соціальної компетентності. Та паралельно створено опитувальник для вчителів стосовно прояву поведінки дітей. Вибірку склали 44 учні та їх батьки. У результатах дослідження було створене співставлення рівня сформованості компонентів соціальної компетентності та адаптацією до освітнього процесу у першокласників з умовою відносною похибкою. Результати подані нижче на рис. 1 та в Таблиці 1.

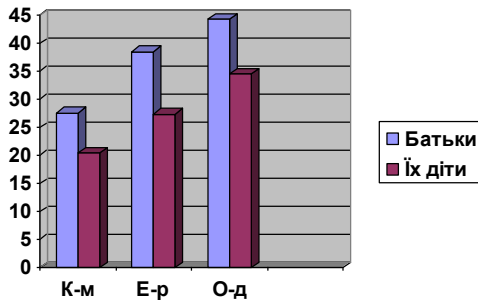


Рис. 1. Співставлення сформованого рівня компонентів соціальної компетентності між батьками та їх дітьми

Таблиця 1

	Когнітивно-мотиваційний	Емоційно-рефлексивний	Операційно-діяльнісний
Батьки	27,6	38,6	44,3
Їх діти	20,4	27,4	34,6
Різниця	7,2	11,2	9,7

Виявилось, що: найкраще розвинутий операційно-діяльнісний компонент, як у дорослих (44,3%), так і у дітей (34,6%); на другому місці емоційно-рефлексивний (38,6% та 27,4%); когнітивно-мотиваційний (з різницею у 7,2%). Тобто, рівні майже однакові у прояві соціальної компетентності.

На другому етапі дослідження, було проведено виміри стосовно адаптації дітей до школи за допомогою методики «7 будинків». Виявилось, що кількість дезадаптованих дітей проявилась у кількості 7 осіб та 11 дітей, які важко проходили адаптацію, що співпало з низьким та середнім рівнем сформованості емоційно-рефлексивного та когнітивно-мотиваційного компоненту батьків. Проте, було виявлено, що у дорослого населення було встановлений високий прояв турботливого мислення до оточуючих, що входить до емоційно-рефлексивного компоненту, хоча у дітей низький рівень стосовно турботи про інших, що може вказувати на потребу у підтримці до себе-менших.

Узагальнюючи матеріал, викладений вище, можна констатувати, що адаптація дітей першокласників залежить від рівня сформованого у батьків соціальної компетентності. Адже, саме через дитину транслюється соціальний клімат родини. Крім того, стосунки між батьками та дітьми значною мірою впливають на адекватність здатності дітей до емоційної регуляції, а також на навички міжособистісного спілкування. У свою чергу, батьківський дистрес може призвести до негативних наслідків для психіки дитини. Проведене дослідження допомогло зорієнтуватись у подальшому направлення дослідницької роботи. Так було запропоновано цикл тренінгів стосовно розвитку соціальної компетентності батьків, з метою подолання труднощів у адаптації першокласників. Результати будуть висвітлені у наступному дослідженні.

Література:

1. Olena, Matviienko, and Hubarieva Daria. "Diagnosis of the Levels of Social Competence Among Elementary School Pupils." *Editorial Board*. 2021. С. 114–121.
2. Чикур Л.Д., Ригель О.В., Губарева Д.В. Вплив російсько-української війни на психологічний стан дітей та методи його стабілізації. *Журнал «Перспективи та інновації науки» (Серія «Педагогіка», Серія «Психологія», Серія «Медицина»)*. 2023. № 12(30). С. 827–838.
3. Комплексне дослідження: як війна змінила мене та країну. Підсумки року. Електронний ресурс: https://ratinggroup.ua/research/ukraine/kompleksne_dosl_dzhennya_yak_v_yna_zm_nila_mene_ta_kra_nu_p_dsumki_roku.html

4. Zhou, T., & Yi, C. (2014). Parenting styles and parents' perspectives on how their own emotions affect the functioning of children with autism spectrum disorders. *Family Process*, 53(1), 67–79. Web.

5. Матвієнко О. В., Степаненко Л. М., & Губарева Д. В.. Розвиток соціальної компетентності майбутніх педагогів під час роботи у волонтерській групі «Освітній хаб». *Педагогічний альманах*. 2022. 51. С. 191–198. <https://doi.org/10.37915/pa.vi51.372>

DOI <https://doi.org/10.30525/978-9934-26-366-8-18>

**ENGLISH-SPEAKING EDUCATIONAL SPACE
IN THE LORENZO LUZURIAGA'S COMPARATIVE
PEDAGOGICAL STUDIES IN THE 1910S**

**АНГЛОМОВНИЙ ОСВІТНІЙ ПРОСТІР
У КОМПАРАТИВНО-ПЕДАГОГІЧНИХ СТУДІЯХ
ЛОРЕНСО ЛУЗУРІАГІ 1910-Х РОКІВ**

Zaichenko N. I.

*Doctor of Pedagogical Sciences,
Associate Professor,
Senior Lecturer at the Department
of Social Work and Educational
and Pedagogical Sciences
T. H. Shevchenko National University
"Chernihiv Colehium"
Chernihiv, Ukraine*

Зайченко Н. І.

*доктор педагогічних наук, доцент,
доцент кафедри соціальної роботи
та освітніх і педагогічних наук
Національний університет
«Чернігівський колегіум»
імені Т. Г. Шевченка
м. Чернігів, Україна*

У раннях компаративно-педагогічних студіях визначного іспанського педагога Лоренсо Лузуриаги (Lorenzo Luzuriaga Medina) (1889–1959) відбулося палке дослідницьке прагнення обійняти усі світові континенти. Педагог ретельно збирав і зіставляв численні статистичні дані про становище початкової освіти, вчительської підготовки, освітньої політики, інспектування шкіл в англomовних, германомовних, романомовних, іспаномовних країнах. Емпіричний матеріал стосовно англomовних держав був узагальнений ним в окремій книзі “Початкова освіта за кордоном. Англomовні країни” (Мадрид, 1915).