

6. Стельніков В. Ю. Педагогічні основи забезпечення особистісного і професійного розвитку студентів засобами інноваційних технологій навчання. Полтава : РВВ ПУСКУ, 2002. Кн. 1. С. 151–156.

7. Узнадзе Д. Н. Психологические проблемы мотивации поведения человека. Москва : Просвещение, 1969. 122 с.

DOI <https://doi.org/10.30525/978-9934-588-80-8-1.32>

ПСИХОЛОГІЧНІ ОСОБЛИВОСТІ ПРОЯВУ ЕМОЦІЙНОГО ІНТЕЛЕКТУ УЧНЯМИ-ЛІДЕРАМИ

Чернобай І. В.

практичний психолог

*Криворізька загальноосвітня школа № 19,
центр розвитку особистості «ПізнавайКА»
м. Кривий Ріг, Дніпропетровська область, Україна*

Мета роботи: виявити та узагальнити специфіку прояву емоційного інтелекту учнів-лідерів шкільного самоврядування.

Емпіричною гіпотезою дослідження є припущення про те, що в учнів-лідерів учнівського самоврядування показники емоційного інтелекту вище, ніж в учнів, що не займають лідерських позицій.

Емоційний інтелект (EMOTIONAL QUALITY), як предмет соціально-психологічного дослідження в останні десятиліття став широко розповсюдженим феноменом. Концепція емоційного інтелекту згідно положення про Нову Українську школу є вагомим аспектом під час освітнього процесу.

Вперше термін «*Емоційний інтелект*» в психології ввели Д. Майер і П. Саловей (Salovey, Mayer, 1990), які і стали засновниками концепції емоційного інтелекту. Але найбільш ранні коріння досліджень EQ простежуються ще в роботах Чарльза Дарвіна. У 1940 році Д. Векслер описав вплив не розумових факторів на інтелектуальну поведінку. В 1983 році Г. Гарднер в роботі «Рамки розуму: теорія множинного інтелекту» висунув припущення про множинні інтелекти, окремо розглядаючи міжособистісний інтелект (здатність розуміти наміри, мотиви і бажання інших людей) і внутрішньо-особистісний інтелект (здатність зрозуміти себе, оцінити свої почуття, страхи і мотиви). На думку Г. Гарднера, традиційні показники інтелекту, такі як IQ, не в

зможі повністю пояснити когнітивні здібності та особливості людини [цит. за 24].

Американський учений Даніель Гоулман (Daniel Goleman) у своїй книзі «Емоційний інтелект» («Emotional intelligence»), переконливо доводить, що справжнім показником інтелекту є саме EQ, а не IQ (логічний інтелект) «насамперед у тих «піддатливих» сферах, де розумові здібності є відносно менш значущими для досягнення успіху – там, де, наприклад, емоційна саморегуляція та емпатія відіграють більшу роль, ніж суто пізнавальні здібності» [5, с. 15].

Проаналізувавши наукову літературу, можемо сказати, що емоційний інтелект – це стійка ментальна здібність, яка розглядається, як позитивний фактор для міжособистісної взаємодії, здатність людини розпізнавати емоції, розуміти наміри, мотивацію і бажання інших людей і свої власні, а також здатність керувати своїми емоціями та емоціями інших людей з метою вирішення практичних задач.

Розвиток емоційного інтелекту є вагомим аспектом саме у підлітковому віці. До лідерських здібностей підлітка Л.В. Туріщева відносить наступні: ініціативність у спілкуванні з однолітками; легке спілкування з дорослими та однолітками; збереження впевненості серед незнайомих людей; розуміння причин вчинків інших людей, мотивів їхньої поведінки; схильність брати на себе відповідальність, що виходить за межі, характерні для певного віку; володіння даром переконання, здатність зацікавити своїми ідеями [цит. за 21]. Чим ширше багаж навичок емоційного інтелекту має лідер, тим більш ефективно він працює, бо це означає, що лідер достатньо гнучкий, щоб упоратись з вимогами, які до нього висувають. и даного віку. Від того, як добре лідер справляється з емоціями людей і як спрямовує їх на досягнення мети, залежить від емоційного інтелекту лідера.

Метою нашого дослідження стало вивчення емоційного інтелекту та його особливостей в учнів-лідерів членів учнівського самоврядування на основі емпіричного дослідження, загальна вибірка якого складала 60 підлітків віком 12–15 років. На основі виділених критеріїв розвитку емоційного інтелекту, було обрано наступні діагностичні методики: 1. Методика Н. Холла; 2. Опитувальник емоційного інтелекту «ЕМІН» (Д.В. Люсіна). 3. Експрес EQ-тест «Школа EQ» Д. Дубравіна. На основі даних методик було досліджено: рівень розвитку емоційного інтелекту учнів-лідерів; рівень розвитку міжособистісного та внутрішньо-особистісного емоційного інтелекту; виявлення здібностей розуміти та керувати власним емоційним станом.

Результати дослідження за методикою Н. Холла у 2-х групах показали наступне:

Таблиця 1

Параметр дослідження	Рівень	Експериментальна група		Контрольна група	
Емоційна обізнаність	Високий	14	47%	7	23%
	Середній	14	47%	15	50%
	Низький	2	6%	8	27%
Управління власними емоціями	Високий	5	17%	6	20%
	Середній	15	50%	14	47%
	Низький	10	33%	10	33%
Самотивація	Високий	13	43%	11	37%
	Середній	12	40%	13	43%
	Низький	5	17%	6	20%
Емпатія	Високий	10	33%	7	23%
	Середній	17	57%	15	50%
	Низький	3	10%	8	27%
Розпізнавання емоцій інших людей	Високий	15	50%	5	17%
	Середній	13	43%	16	53%
	Низький	2	7%	9	30%

Аналізуючи отримані дані, можна говорити про наступне. За параметром емоційної обізнаності було виявлено, що показники у двох групах майже не змінилися (47% та 50%), переважає середній рівень. Але в експериментальній групі значно переважає високий рівень, а саме 47% проти 23% у контрольній групі. А також у контрольній групі 27% мають низький рівень, проти 6% у експериментальній. За параметром управління власними емоціями було виявлено, що у вибірковій сукупності (у 2-х вибірках) переважає середній рівень: 50% та 47%. В динаміці в контрольній групі, незначно, але переважає високий рівень – 20% проти 17% у експериментальній групі. За параметром самотивації було виявлено, що у вибірковій сукупності переважає середній рівень у двох вибірках: 40% у експериментальній групі та 43% у контрольній групі. Кількість учнів з високим рівнем самотивації зростає: 43% у вибірці експериментальної групи проти 37% у контрольній групі, а з низьким зменшується з 20% у контрольній групі до 17% у експериментальній групі. За показником емпатії у двох вибірках переважає середній рівень, але слід відмітити те, що високий рівень збільшується в експериментальній групі 33% проти 23% у контрольній групі. За показником розпізнавання емоцій інших людей було виявлено, що у вибірці експериментальної групи переважає високий рівень, а саме 50%. У контрольній групі переважає середній

рівень. Кількість учнів з низьким рівнем збільшується у контрольній групі 30% проти 7%.

Отже, можна говорити, що за всіма параметрами методики Н.Холла, окрім параметра «контроль емоцій» показники EQ вищі в експериментальній групі.

Кількісні результати дослідження рівня розвитку емоційного інтелекту в підлітків двох груп за допомогою методики «Емін» Д.В.Люсіна узагальнено в таблиці 2.

Таблиця 2

Результати дослідження за методикою «ЕМІН» Д.В. Люсіна

Параметр дослідження	Рівень	Експериментальна група		Контрольна група	
		Число	Відсоток	Число	Відсоток
Міжособистісний EQ	Високий	7	23%	4	13%
	Середній	16	54%	11	37%
	Низький	7	23%	15	50%
Внутрішньо-особистісний EQ	Високий	10	33%	4	13%
	Середній	15	50%	14	47%
	Низький	5	17%	12	40%
Загальний рівень	Високий	9	30%	4	13%
	Середній	17	57%	8	27%
	Низький	4	13%	18	60%

Аналізуючи отримані дані, можна говорити про наступне. За параметром міжособистісний емоційний інтелект (розуміння та управління чужими емоціями) було виявлено, що в експериментальній групі переважає середній рівень, а саме 53%. В контрольній групі переважає низький рівень – 50%. Крім того, несуттєво, але збільшився високий рівень міжособистісного інтелекту в експериментальній групі. За параметром внутрішньо-особистісний емоційний інтелект (розуміння своїх емоціями та контроль експресії) було виявлено, що у вибірковій сукупності (у 2-х вибірках) переважає середній рівень емоційного інтелекту – 50% в експериментальній групі та 47% у контрольній групі. Водночас кількість учнів з низьким рівнем внутрішньо-особистісного емоційного інтелекту зменшилася у експериментальній групі 17% проти 40% у контрольній групі. В експериментальній групі за двома параметрами переважає середній рівень емоційного інтелекту, а саме 57%. В динаміці кількість учнів за двома параметрами зменшилася у вибірковій сукупності контрольної групи до 27%. У вибірці контрольної групи переважає низький рівень емоційного інтелекту – 60%. Слід зазначити й те, що у динаміці двох груп

високий рівень інтелекту вибірці переважає в експериментальній групі – 30% проти 13%.

Результати дослідження за методикою «Експрес EQ-тест» Д. Дубравіна у відсотковому співвідношенні подано в таблиці 3.

Таблиця 3

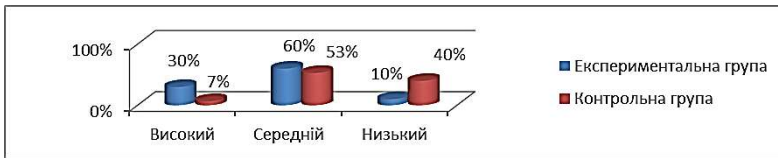
Результати дослідження за методикою Д. Дубравіна				
Рівень	Експериментальна група		Контрольна група	
Високий	14	47%	4	14%
Середній	13	43%	16	53%
Низький	3	10%	10	33%

Для отримання середнього значимого за трьома методиками результату було зведено в таблиці 4 та діаграму 1.

Таблиця 4

Результати дослідження емоційного інтелекту за трьома методиками

Рівень	Експериментальна група		Контрольна група	
Високий	9	30%	2	7%
Середній	18	60%	16	53%
Низький	3	10%	12	40%



Діаграма 1

Узагальнивши отримані дані можемо говорити про наступне: у сукупностях двох вибірок переважає середній рівень емоційного інтелекту, а саме 60% у експериментальній групі та 53% у контрольній групі. Але у експериментальній групі низький рівень емоційного інтелекту суттєво зменшується – 10% проти 40%. А також збільшується високий рівень емоційного інтелекту, а саме 30% у експериментальній групі проти 7% в контрольній групі.

Для підтвердження гіпотези при порівнянні отриманих результатів діагностики в двох групах нами було використано математично статистичні методи, а саме статистичний t-критерій Ст'юдента. За

розрахунком t-критерію Ст'юдента отримали результат: $t_{\text{емп}} = 3.2$. Згідно з підрахунками, отримане емпіричне значення t (3.2) знаходиться в зоні значимості. Тому можемо з упевненістю говорити, що висунута нами гіпотеза про те, що в учнів-лідерів показники емоційного інтелекту вище, ніж в учнів, що не займають лідерських позицій є підтвердженою.

Отже, емоційний інтелект має важливу та значиму роль у розвитку лідерських якостей, оскільки емоційна складова є підґрунтям для їх розвитку.

Література:

1. Андреева И. Предпосылки развития эмоционального интеллекта // Вопросы психологи. – 2007. – № 5. – С. 57–66.
2. Андреева И.Н. Эмоциональный интеллект: исследование феномена // Вопросы психологи 2006. № 3. С. 78–86
3. Бредбері Т., Гривз Д. Емоційний інтелект. Саме важливе. – АСТ Москва, 2008. – 187 с.
4. Власова О.І. Психологія соц. здібностей : структура, динаміка, чинники розвитку / О.І.Власова. – К. : ВПЦ «Київський Університет», 2005. – 308 с.
5. Гоулман Д. Емоційний інтелект / Деніел Гоулман ; пер. з англ. С.-Л. Гумецької. – Х. : Віват, 2018. – 512 с.
6. Давыдова Ю.В. ЭИ: существенные признаки, структура и особенности проявления в подростковом возрасте : автореф. дис. канд. психол. Наук : спец. 19.00.01 / Ю.В. Давыдова. – М., 2011. – 22 с.
7. Дубравін Ден. Психологія емоцій: відчуття під контролем/ Ден Дубравін – К.: «Агенство «ІРІО», 2018. – 256 с. : іл. – (Академія Експертів Іцхака Пінтосевича)
8. Дубравін Ден. Управління гнівом / Ден Дубравін – К. : «Агенство «ІРІО», 2019. – 208 с., іл.
9. Журавлева М.О. Изучение эмоционального интеллекта практических психологов / М.О. Журавлева // Методологія досліджень та сучасні соціальні, економічні і психологічні проблеми розвитку суспільства: Збірник наукових праць. – Донецьк, 2011. – С. 168–174 с.
10. Кабаченко Т.С. Психология управления. – М.: Педагогическое общество России, 2000.
11. Калошин В.Ф., Трокалюк О. Емоційний інтелект: сутність, необхідність, підхід до визначення // Управління школою. – 2007. – № 33. – С. 2–17.
12. Кобринчук З.П. Розвиток емоційного інтелекту підлітків // Психологічні науки «Young Scientist» № 4 (56) April, 2018.

13. Князева Т.С. Распознавание музыкальных эмоций и эмоциональный интеллект / Т.С. Князева // Вопросы психологи, – 2014. – № 1. – С. 80–87.

14. Кульчицкая Е. Эмоциональное и интеллектуальное поведение. // Практична психологія та соціальна робота. – 2003. – № 1. – С. 1–4.

15. Наукові записки. – Випуск 121. – Серія: Педагогічні науки. Частина II. – Кіровоград: РВВ КДПУ ім. В. Винниченка, 2013. – 332 с.

16. Немов Р.С.. Психологія: Підручник для студентів вищих педагогічних навчальних закладів: В 3 кн. – 4-е вид. – М.: Гуманіт. Вид. центр ВЛАДОС, 2002. – Кн. 2: Психологія освіти. – 608 с.

17. Орел Е. Особенности интеллекта профессиональных программистов. // Вестник МУ. Серия психология. – 2007. – № 2. – С. 70–80.

18. Особистість як об'єкт психологічного впливу: Матеріали II Всеукраїнської науково-практичної конференції студентів і молодих учених/ Під ред. З.М. Мірошник, О.А. Чаркіної. – Кривий Ріг: Вид-во Криворізького педагогічного інституту ДВНЗ «КНУ», 2016. – 164 с.

19. Панкратова А.А. Практический, социальный и эмоциональный виды интеллекта: сравнительный анализ / А.А. Панкратова // Вопросы психологи, – 2010. – № 2. – С. 111–120.

20. Сергієнко О.А. Емоційний інтелект: модель, структура теста (MSCEITV 2.0.) / О.А. Сергієнко // Практична психологія та соціальна робота. – 2010. – № 11. – С. 11–29.

21. Токарева Н.М. Сучасний підліток у системі психолого-педагогічного супроводу: монографія / Н.М. Токарева, А.В. Шамне, Н.М. Макаренко. – Кривий Ріг, ТОВ ВНП «Інтерсервіс», 2014 – 312 с.

22. Фельдман Баррет Ліза. Як народжуються емоції. – Харків, 2018 – 480 с. Перекладено за виданням Feldman Barrett L. How Emotions Are Made: The Secret Life of the Brain / Lisa Feldman Barrett. – Boston : Houghton Mifflin Harcourt, 2017. – 448 p.

23. Чернобай І.В., Чаркіна О.А. Розвиток емоційного інтелекту як передумова формування особистості майбутнього // Особистість як об'єкт психологічного впливу. Матеріали II Всеукраїнської науково-практичної конференції студентів та молодих учених/Під ред. З.М. Мірошник, О.А. Чаркіної. – Кривий Ріг: Вид-во Криворізького педагогічного інституту ДВНЗ «КНУ», 2016. – 164 с.

24. Емоційний інтелект. Електронний ресурс. Вікіпедія [Режим доступу: <https://uk.wikipedia.org/wiki/>].

25. Емоційний інтелект і професійний успіх. Електронний ресурс. [Режим доступу: <http://ukrarticles.pp.ua/nauka/13198-yemocionalnyj-intellekt-i-professionalnyj-uspex.html>]

26. Електронний ресурс для підрахунку статистичного критерію <https://www.psychol-ok.ru/statistics/student/>