

DOI <https://doi.org/10.30525/978-9934-26-667-6-37>

**ATTRIBUTION OF A PILE ORIENTAL CARPET FROM THE
COLLECTION OF THE MUSEUM OF ORIENTAL CULTURES –
A DEPARTMENT OF THE LVIV NATIONAL ART GALLERY
NAMED AFTER BORYS VOZNYTSKYI**

**АТРИБУЦІЯ ВОРСОВОГО СХІДНОГО КИЛИМА З КОЛЕКЦІЇ
МУЗЕЮ СХІДНИХ КУЛЬТУР – ВІДДІЛУ ЛЬВІВСЬКОЇ
НАЦІОНАЛЬНОЇ ГАЛЕРЕЇ МИСТЕЦТВ
ІМЕНІ БОРИСА ВОЗНИЦЬКОГО**

Slavinska H. O.

*Textile Conservator – Restorer
(Highest Category)*

*Lviv National Art Gallery named
after Borys Voznytskyi
Lviv, Ukraine*

Славінська Г. О.

*художник-реставратор вищої
категорії виробів з тканини*

*Львівська національна галерея
мистецтв імені Бориса Возницького
м. Львів, Україна*

У колекції Музею східних культур, розміщеного в Китайському палаці Музею-заповідника «Золочівський замок», зберігається цікава пам'ятка східного килимарства – молитовний ворсовий килим (інв. № Тк-192).

Згідно інформації з музейної книги вступу: «дата вступу – 20.11.1986 р.

Килим ХІХ ст., місце виготовлення – Персія, осередок Кашан. Матеріали – шовк та верблюжа нитка. Розмір – 174 × 121 см. Густина вузлів по вертикалі – 5 на 1 см., по горизонталі – 6 на 1 см». Таке атрибутування видається дещо дивним і неточним.

Килими, виткані в Кашані – давньому осередку килимарства Персії, – і донині є одними з найвідоміших та найцінніших. Вони вирізняються дуже щільним ворсом, виконаним асиметричним вузлом. Відмінною ознакою цих виробів є те, що принаймні одна з ниток утоку має синій колір [1, с. 103]. Найбільш характерною є композиція з великим центральним медальйоном, який може мати різні форми та обриси. Типові декоративні елементи – маленькі пташки, різноманітні тварини, пальмети, арабески, квіти лілій та інші рослинні мотиви.

Серед невеликих килимів трапляються й молитовні. Вони, як правило, мають світле тло, оздоблене мотивом «дерево життя», вазонами з квітами, а також зображеннями тварин. Наприкінці ХІХ ст.

з'являються композиції з людськими фігурами, що ілюструють сцени з давніх перських легенд.

Криволінійні обриси «кашанів» вирізняються м'якістю та плавністю. Для бордюрів найчастіше використовували рослинно-квіткові мотиви та пальмети. Колористика бордюрів, порівняно з яскравими барвами центрального поля, є дещо темнішою. Головний бордюр зазвичай темно-синій. Наприкінці XIX ст. яскравість кольорів починає дещо згасати [2, с. 124]. Кашанські ткачі повністю опанували криволінійні композиції, які сьогодні вважаються типово «кашанськими».

Згідно з результатами візуального та лабораторного обстеження музейного килима № Тк-192, проведеного реставраторкою Славінською Г. та хіміком-біологом Павленко О., можна констатувати:

Килим ворсовий молитовний № Тк-192 Кв 17635

Персія? Туреччина? кін. XIXст.

Розмір: 161x122 см.+ френзлі 7 і 7см.

Основа: бавовна S4Z бежевого(натурального) кольору

Уток: шовк, S- крутка, 2 прокидки

Руно: шовк в різних кольорах

Вузли: симетричні, шільність Н 54х W 40 = 2160 dm²

Бічні вертикальні закінчення (крайки): пласкі, гладке «килимове» тканина на 4 крайніх нитях основи з допоміжним утком

Горизонтальні закінчення (фартухи): обрізана основа і пришито тасьму шириною 4 см., тканною технікою «сумақ», з металевою ниткою

Опис форми та композиції:

Килим невеликого розміру має форму вертикального прямокутника. Композиція симетрична.

Головним іконографічним і декоративним мотивом центрального поля є червона ніша міхрабу на чорному тлі із звисаючою на ланцюгу лампою. У надлуччі міхрабу по боках розміщено дві симетрично скомпоновані біло-червоні в'юнки лози, оздоблені стилізованим листям і квітами.

Вище ніші міхрабу розташовано два декоративні пояси. Перший, що межує з центральним полем, являє собою ряд арок, оздоблених рослинним орнаментом – стеблами з листям та стилізованими тюльпанами. Над ним міститься другий пояс із мотивами розет і геометризованих пальмет.

Бордюра аХб

Кожний пояс бордюри відокремлений вузенькою стрічкою з мотивом стилізованого листа на бежевому тлі.

Головна бордюра Х: на світлому бежевому тлі букети з тюльпанів та гвоздик. Колір хаки, коричневий та рожевий.

Пояс а (межує з центральним полем): чергуються розети та картуші з інскрипціями, виткані технікою брошовання срібною металеву ниткою. Брошовання – полягає на тому, що декотрі елементи узору не були в’язані вузлами, а плоско ткані. Через нитки основи переплетено нитки металеву утока, що утворювало пласку блискучу поверхню.

Пояс б: на чорному тлі витка лозина ізстилізованим листям та квітами.

Композиція килима повторює давні зразки, що виготовлялися на придворних мануфактурах Османської імперії. Килим виткано з шовку з використанням металевих ниток. Шовкові килими класичних узорів у ХІХ ст. виготовляли в Туреччині – у Стамбулі та в розташованому за 70 км від столиці осередку Хереке.

Стан збереження: втрата кольору, дуже витерті вузли.

Символіка орнаментів:

Міхраб – ніша з закінченням у вигляді лука, арки в стіні мечеті, яка вказує напрям на Мекку або дорогу до Бога та до Неба. Має символізувати перехід від життя земного до небесного.

Лампа,звисаюча з ніші міхрабу – символізує присутність Бога і ще більше підкреслює святість.

Квітучі галузки, квіти, рослини – мають символіку райських рослин, свідчать про милість та доброту Бога, котрий їх створив та обдарував ними людство.

Інскрипції – написи на арабській, перській або турецькій мові, вміщені до композиції килимів в різних, спеціально визначених для них місцях. Наприклад, в картушах на поясах бордюри або в центральних медальонах. Найчастіше то були фрагменти поезій, прізвища митців або дати створення килима.

Тип (призначення) килима: беручи до уваги невеликий розмір килима та головний декоративний мотив – міхраб, можна з впевністю віднести даний килим до молитовних. Такі килими дуже швидко стали невід’ємним атрибутом мусульманина. Тип молитовного килима розповсюдився в ХVІІ ст.

В наступних століттях стали вони справжнім феноменом турецького ткацтва.

Виходячи з вищенаведеного опису, можна з впевністю зробити висновок, що музейний килим № Тк – 192 не може походити з Персії та не може бути віднесеним до типу «кашан». Ні колір утока, ні тип вузлів, ні колористика, ні декоративні мотиви, ні побудова композиції не збігаються з характерними ознаками килиму з осередка Кашан.

Видається більш імовірним віднести даний килим до виробів, продукованих в Туреччині в ткацькому осередку Хереке (Hereke).

Місто, розташоване на теренах Анатолії близько Стамбула (70 км), у 1844 р. стало місцем заснування Королівської мануфактури для виконання замовлень султанів. Можливо, ця подія була пов'язана з відродженням у той самий час класичного ткацького осередку в недалекій Бурсі [3, с. 180].

У Хереке продукували килими високої якості, які й досі славляться як найгустіші шовкові килими у світі. Багато виробів з Хереке повністю шовкові – як уток, так і основа. Вузли найчастіше були симетричними. Часто фрагменти узору брошували металевими срібними або позолоченими нитками.

Велика кількість «хереке» є молитовними килимами з бордюрами, оздобленими картушами з інскрипціями. Багато екземплярів килимів Хереке були копіями килимів, виготовлених у перських ткацьких осередках Кермані та Тебрізі [2, с. 79]. Коли ці килими вперше з'явилися в Європі у XIX ст. у невеликій кількості, їх помилково прийняли за класичні перські вироби. Цим фактом можна пояснити хибну атрибуцію в музейній книзі вступу.

У каталозі виставки молитовних килимів зі збірки Фундації Терези Сахакян, що тривала у залах Королівського замку у Варшаві з жовтня 2015 по жовтень 2016 р., на сторінці 28 представлено килим, який за візерунком, композицією та технічними характеристиками майже ідентичний музейному килиму № Тк-192. У цьому каталозі такий килим визначено як виріб з Хереке [4, с. 26].

Література:

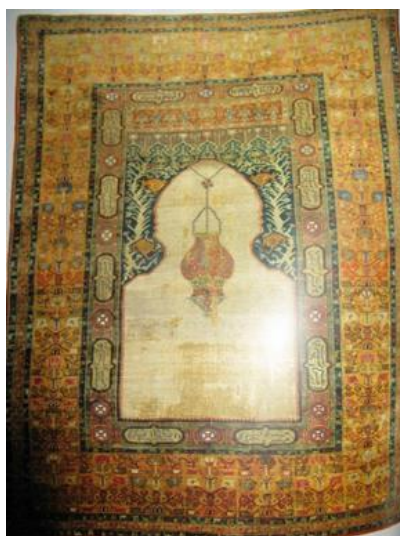
1. Andrew Middleton. *Wielka ksiega Dywanow*. Warszawa; Twoj styl, 1998. 103 с.
2. Enza Milanesi. *Kobierce*. Warszawa; Arkady, 1999. 79, 124 с.
3. Mehdi Zarif. *Dywany orientane*. Warszawa; Amber, 1990. 180 с.
4. Katarzyna Polujan., *Kobierce modlitewne*. Katalog zbiorow. Fundacja Teresy Sahakian. Warszawa, 2015. 26. 28 с.



Килим Кашан



Килим № Тк-192



Килим Хереке з каталогу