

## ОСОБЛИВОСТІ ВЗАЄМОЗВ'ЯЗКУ ІНТЕЛЕКТУ ТА ІНТУЇЦІЇ

Цибух Л. М., Пивоварчик І. М.

### ВСТУП

Сучасний світ із його нестримним технологічним розвитком, викликами та запитамі суспільства висуває нові вимоги до людини, її інтелектуального потенціалу. Економіка ставить перед людиною завдання, вирішення яких ще вчора вважалося фантастичним і нереальним.

Але що допомагає сучасній людині знайти найліпші рішення для реалізації найнеймовірніших проєктів? Це питання зумовило черговий сплеск вивчення проблеми людського інтелекту. Питання, з одного боку, добре вивчене, зрозуміле та таке, що можна виміряти, а з іншого – таке, що не може гарантувати високих показників у вирішенні завдань прогресу. Саме тому науковців цікавить проблема інтуїції, інтуїтивного мислення, механізмів його виникнення та функціонування, адже іноді саме інтуїція підказує нам правильний вибір, примушує ризикувати, обирати щось нове та незвичне, стимулюючи творчий процес.

У нашій роботі ми поставили за мету дослідити наявність взаємозв'язку між рівнем інтелекту та інтуїтивною здатністю, а також виявити особливості такого взаємозв'язку за його наявності.

### 1. Теоретичний аналіз підходів до розуміння інтелекту та досліджень інтуїції у психології

Проблема інтелекту не є новою для психології, її дослідженням займалися багато вчених: Д. Векслер, Л. Терстоун, Дж. Гілфорд, Ж. Піаже, У. Нейсер, Н. Броді, Н. Моїсєєв, С. Сесі, Д. Халперн, Р. Стейнберг, М.О. Холодна, Г. Анастасі та ін. Так, Д. Векслер створив першу шкалу інтелекту для дорослих ще у 1939 р. Він же дав одне з перших визначень інтелекту: інтелект – це здібність діяти цілеспрямовано, мислити раціонально й ефективно справлятися із життєвими обставинами<sup>1</sup>.

Нині під інтелектом розуміють інформаційний потенціал знань конкретної особистості, отриманий внаслідок функціонування свідомості, мислення та розуму людини<sup>2</sup>.

У психологічному світі дуже довго існували дві основні теорії інтелекту. Відповідно до першої з них інтелект – риса спадкоємна:

---

<sup>1</sup> Kaplan, R.M., Saccuzzo, O.P. Psychological testing: Principles, applications, and issues. Belmont, CA : Wadsworth, 2009. P. 250.

<sup>2</sup> URL: <https://uk.wikipedia.org/wiki/>.

людина народжується або розумною, або ні (Ф. Гальтон, Г. Айзенк, Р. Херрнстейн, Ч. Мюррей та ін.).

У межах першого підходу Г. Айзенк запропонував розрізнати три види інтелекту. Перший – біологічний (або інтелект А). У його основі – структури та функції головного мозку, без яких неможливе будь-яке пізнання. Другий – психометричний, включає пізнавальні здібності, які можна виміряти тестами IQ. Третій – соціальний інтелект (або інтелект Б), включає складні розумові функції, наприклад, критичну обробку інформації, вироблення стратегії та ін.<sup>3</sup>

Відповідно до другої позиції інтелект пов'язаний зі швидкістю сприйняття або реагування на зовнішні стимули (Ф. Бессель, Р. Кеттелл, Ж. Піаже та ін.).

Так, Р. Кеттелл вважав: у кожного з нас уже з народження є потенційний, або «рідкий», інтелект. Саме він лежить в основі нашої здатності до мислення, абстрагування та міркування. Приблизно до 20 років цей інтелект досягає свого найбільшого розквіту. З іншого боку, формується «кристалічний» інтелект, що складається з різних навичок і знань (лінгвістичних, математичних, соціальних і т. ін.), які ми набуваємо під час отримання життєвого досвіду<sup>4</sup>.

У сучасній психології більшість науковців (Д. Фуллер, У. Томпсон, Р. Зайонц та ін.) підтримують підхід, котрий враховує ступінь значущості ролі спадковості та навколишнього світу в розвитку інтелекту.

М.О. Холодна виділяє вісім підходів в експериментально-психологічних теоріях інтелекту. Це:

- соціокультурний підхід (інтелект як результат процесу соціалізації, а також впливу культури загалом);
- генетичний підхід (інтелект як наслідок адаптації до навколишнього середовища);
- процесуально-діяльнісний підхід (інтелект як особлива форма людської діяльності);
- освітній підхід (інтелект як продукт цілеспрямованого навчання);
- інформаційний підхід (інтелект як сукупність елементарних процесів переробки інформації);
- феноменологічний підхід (інтелект як особлива форма змісту свідомості);
- структурно-рівневий підхід (інтелект як система різнорівневих пізнавальних процесів);

---

<sup>3</sup> Айзенк Г.Ю. Понятие и определение интеллекта. *Вопросы психологии*. 1995. № 1. С. 112.

<sup>4</sup> Cattell R.B. *Abilities: Their structure, growth, and action*. New York : Houghton Mifflin, 1971.

– регуляційний підхід (інтелект як фактор саморегуляції психічної активності)<sup>5</sup>.

У лютому 1996 р. 11 фахівців із основних американських дослідницьких центрів підготували й опублікували велику доповідь під назвою «Інтелект: відоме і невідоме». Серед авторів такі видатні фахівці, як Ульрик Нейсер, Натан Броді, Стефен Сесі, Дайана Халперн, Роберт Стейнберг та ін., котрі стали Спеціальною комісією з інтелекту Американської психологічної асоціації. Вони не тільки аналізують сучасний стан проблеми вимірювання інтелекту, якою більшість із них займається безпосередньо, але й висловлюють своє ставлення до інших підходів. Принципові питання, які розглядають автори, мають на меті продемонструвати, що саме у проблемі інтелекту нині є науково встановленим, а що обговорюється і все ще залишається невідомим.

Основні з питань, які розглядаються, стосуються концептуальних підходів до інтелекту, надійності та прогностичності інтелектуальних тестів, причин того, чому люди відрізняються за інтелектом і, зокрема, за своїми результатами, одержаними в роботі з інтелектуальними тестами (розглядаються як генетичні фактори, так і фактори середовища, а також кроскультурні фактори, зокрема етнічні)<sup>6</sup>.

У сучасній психології існує наукова школа дослідження інтелекту, заснована відомим російським ученим В.М. Дружининим. Саме він на основі дослідження механізмів інтелектуальної діяльності розробив концепцію когнітивного ресурсу. Під когнітивним ресурсом В.М. Дружинін розумів кількісну характеристику когнітивної системи, яка відповідає за активне створення багатомірних моделей реальності у процесі розв'язання задач різного рівня складності<sup>7</sup>.

Також на основі теоретичного аналізу та власних емпіричних досліджень В.М. Дружинін дійшов висновку, що чим вищий інтелект (IQ) має людина, тим більше у неї варіантів інтелектуальної поведінки. Саме ця виявлена залежність була покладена автором в основу моделі інтелектуального діапазону.

Наукові погляди В.М. Дружиніна розвинулися у роботах багатьох сучасних вчених (Д.Б. Богоявленської, А.Н. Вороніна, Н.Б. Горюнової, В.В. Знакова, А.В. Карпова, М.О. Холодної, В.Д. Шадрикова та ін.)<sup>8</sup>.

Таким чином, спираючись на вищезазначені концептуальні підходи до розуміння інтелекту, необхідно відзначити те, що розуміння та

---

<sup>5</sup> Холодная М.А. Психология интеллекта: парадоксы исследования. Санкт-Петербург : Питер, 2002. 272 с.

<sup>6</sup> Смутьсон М.Л. Психология развития интеллекту. Київ : Нора-Друк, 2003. 298 с.

<sup>7</sup> Дружинин В.Н. Когнитивные способности: структура, диагностика, развитие. Москва : ПЕР-СЭ ; Санкт-Петербург : ИМАТОН-М, 2001. 224 с.

<sup>8</sup> Современные исследования интеллекта и творчества / под ред. А.Л. Журавлева, Д.В. Ушакова, М.А. Холодной. Москва : Институт психологии РАН, 2015. 602 с.

вимірювання інтелекту (за допомогою різних тестів IQ) стосується лише його свідомої складової частини, що зводиться до підрахунку правильності певних рішень і дій. Проте дуже часто поза увагою науковців залишається несвідома складова частина, яка реалізується в ситуаціях нестачі або дефіциту інформації та впливає на прийняття рішень, певних дій і відображається в результатах діяльності. За змістом ця несвідома складова частина, на нашу думку, вкладається в поняття інтуїції.

На відміну від досліджень проблеми інтелекту, досліджень інтуїції у психології набагато менше, хоча аналіз психологічної літератури показав, що за останні роки їхня кількість значно зросла.

Теоретичний аналіз вітчизняної та закордонної літератури з проблем дослідження інтуїції показав, що науковці не можуть чітко дати визначення такому явищу, як інтуїція, визначити механізми його виникнення та функціонування.

У Вікіпедії зазначено, що інтуїція – це багатозначний термін, який залежно від контексту може означати: здатність людини у деяких випадках несвідомо, чуттям уловлювати істину, передбачати, вгадувати щось, спираючись на попередній досвід, знання і т. ін.; чуття, проникливість, здогад, передчуття, шосте чуття<sup>9</sup>.

У літературознавчій енциклопедії дано таке визначення: «Інтуїція – процес безпосереднього отримання знань на підставі цілісного, моментального уявлення про ситуацію без його виведення чи доведення»<sup>10</sup>.

Згідно із психологічним словником, інтуїція – це знання, що виникають без усвідомлення шляхів та умов його отримання, через що суб'єкт має його як результат «безпосереднього розсуду». Інтуїція трактується і як специфічна здатність, і як цілісне охоплення умов проблемної ситуації, і як механізм творчої діяльності<sup>11</sup>.

Таким чином, беззаперечним є той факт, що інтуїція – це знання, які виникають без усвідомлення шляхів та умов його отримання, набутий через неусвідомлений досвід, без цілеспрямованого впливу. Ця ідея співзвучна з результатами одного із перших досліджень проблеми інтуїції в контексті інтуїтивного досвіду, реалізованого Я.О. Пономарьовим у 60-х рр. ХХ ст. Автор визначив, що в ході діяльності у людини виникає не лише усвідомлений, а й інтуїтивний досвід, який виникає поза нашим усвідомленим бажанням і проявляється лише під час дій.

---

<sup>9</sup> URL: <https://uk.wikipedia.org/wiki/>

<sup>10</sup> URL: <https://archive.org/stream/literaturoznachat1#page/n433/mode/2up>.

<sup>11</sup> Психология. Словарь / под общ. ред. А.В. Петровского, М.Г. Ярошевского. Москва : Политиздат, 1990. 404 с.

Також Я.О. Пономарьов на підставі проведених експериментів зробив висновок, що, працюючи в «логічному режимі», люди не мають доступу до власного інтуїтивного досвіду. Якщо ж вони під час діяльності опираються на інтуїтивний досвід, то не можуть здійснювати свідомий контроль і рефлексію.

Інтуїтивне мислення автор тісно пов'язував із творчим мисленням, оскільки, на його думку, творчість можлива лише там, де не спрацьовують стереотипи, де відбувається вихід за межі усвідомленого досвіду та накопиченого знання. Інтуїція – це здібність знаходити новий потенційний спосіб діяльності<sup>12</sup>.

Англійські вчені Д. Беррі та Д. Бродбент під час експериментального дослідження, схожого з дослідженням Я.О. Пономарьова, виділили експліцитне (селективне) й імпліцитне (неселективне), або інтуїтивне знання.

Автори зазначили, що під час експліцитного навчання людина бере до уваги лише обмежене число змінних, між якими встановлює узагальнені відносини. Знання, отримані таким чином, мають вербальний характер. Імпліцитне навчання – це практичне навчання, що відбувається під час безпосереднього розв'язання задач. Отримані знання мають невербальний характер, тому можуть бути використані не під час словесної відповіді, а лише для конкретної, реальної дії. Під час же імпліцитного (інтуїтивного) навчання людина орієнтується одразу на багато змінних і на підсвідомому рівні фіксує зв'язки між ними. Ці зв'язки фіксуються у конкретній формі та не підлягають узагальненню<sup>13</sup>.

Імпліцитне навчання протиставлялося експліцитному навчанню, але без заперечення їх сумісної присутності.

У дослідженнях Н.В. Морошкіної та А.Д. Карпова виявлено наявність достовірного зв'язку імпліцитного навчання з когнітивним стилем людини. Розв'язуючи складні когнітивні задачі з опорою на імпліцитне знання, людина дотримується інтуїтивної, а не аналітичної стратегії<sup>14</sup>.

Герберт Саймон вважав, що інтуїція полягає у здібності миттєво охопити ситуацію загалом, прийняти правильне рішення навіть за неможливості логічного розрахунку. Це, як вважав автор, можливо завдяки наявності певним чином структурованого минулого досвіду. Інтуїтивне мислення, на його думку, протистоїть логічному.

---

<sup>12</sup> Пономарев Я.А. Психология творчества. Москва : Издательство «Наука», 1976. 304 с.

<sup>13</sup> Berry D., Broadbent D. Implicit learning in the control of complex systems. *Complex problem solving* / P.Frensch, J. Funke (Eds.), 1995. P. 131–150.

<sup>14</sup> Морошкина Н.В., Карпов А.Д. Роль когнитивного стиля «импульсивность / рефлексивность» в имплицитном обучении (на примере задач социальной перцепции). *Экспериментальная психология*. 2015. Т. 8. № 4. С. 61–76.

У наших попередніх роботах ми вже зазначали, що інтуїтивне рішення завжди йде попереду логічного, оскільки логічне рішення виникає лише на базі інтуїтивного, коли завдання вже практично розв'язане. Логічне рішення починається завдяки потребі передати інтуїтивно знайдене рішення іншій людині, довести, використати для рішення більш складного однотипного завдання та ін. Тобто виникає потреба виразити розв'язання в мові, формалізувати його, оформити логічно.

Інтуїція означає акт охоплення структури завдання або ситуації без опори на розгорнуті аналітичні засоби. Правильність або хибність інтуїції встановлюється не нею самою, а шляхом перевірки, але саме інтуїція дозволяє швидко висунути гіпотезу або виділити суттєві особливості понять до того, як стає відомою їхня цінність<sup>15</sup>.

Є.Л. Фейнберг виокремлює три типи інтуїції.

Перший – «інтуїція-догадка» – дозволяє здійснювати логічні скачки у довгих ланцюжках правильних роздумів, вгадувати результат, який потім може бути підтверджений логічним доказом.

Другий тип – інтуїція, що дозволяє стверджувати щось нове, яке суперечить прийнятій системі знань у науці. Вона не відповідає старій системі знань, примушуючи міняти логіку зв'язків між явищами.

Третій тип – «фундаментальна інтуїція» – це синтетичні судження, що є результатом безпосереднього виявлення в дійсності деяких фундаментальних закономірностей<sup>16</sup>.

Отже, проведений теоретичний аналіз показав, що нині у психології ще обмаль досліджень із проблеми інтуїції.

## **2. Емпіричне дослідження взаємозв'язку інтелекту та інтуїції**

Вищенаведений теоретичний аналіз, по-перше, дозволяє констатувати, що сьогодні у психологічній науці існує дефіцит узгоджених досліджень інтелекту та інтуїції. По-друге, підводить нас до гіпотези щодо наявності взаємозв'язку між інтелектом та інтуїцією. Саме тому у цій науковій роботі ми спробуємо визначити особливості інтелекту та інтуїції та дослідити наявність між ними зв'язку.

Для проведення дослідженні ми обрали такі методики:

1) Тест ефективного інтелекту (ТЕІ-2010.А), призначений для діагностування рівня розвитку загальної здібності до розв'язання практичних інтелектуальних завдань;

---

<sup>15</sup> Цибух Л.М. Інтуїтивна складова професійного мислення. *Наука і освіта*. Спецвипуск. Одеса, 2010. С. 31–34.

<sup>16</sup> Фейнберг Е.Л. Две культуры. Интуиция и логика в искусстве и науке. Москва : Век 2, 2004. 288 с.

2) «Опитувальник інтуїтивного стилю» Епстайна, який дозволяє визначити ступінь орієнтування на раціональний або інтуїтивний способи вибору.

Емпіричну базу нашого дослідження становили результати психологічного дослідження за участю 649 респондентів – 410 жінок і 239 чоловіків віком від 15 до 74 років.

Опитування проводилося у травні 2020 р. за допомогою онлайн-опитування Google Forms.

Первісний аналіз результатів дав змогу зробити загальний опис вибірки та її особливостей, а також простежити наявні закономірності.

Насамперед ми провели аналіз відповідей за методикою Тесту ефективного інтелекту (TEI-2010.A).

Згідно з результатами проведеного дослідження у 13% респондентів було зафіксовано низький рівень розвитку інтелекту, у 58,5% – середній і 28,5% продемонстрували високий рівень.

Одержані нами дані свідчать про те, що для переважної більшості випробуваних характерна виражена гнучкість і швидкість мислення, вони мають середній і високий рівні розвитку довільної уваги, великий обсяг оперативної пам'яті, високий рівень загальної обізнаності, а також у них розвинуті аналітико-комбінаторні здібності.

З метою більш детального вивчення ми проаналізували особливості прояву ефективного інтелекту залежно від віку та статі.

З метою вивчення особливостей вираженості розвитку ефективного інтелекту в різні вікові періоди ми застосували вікову періодизацію дорослої людини В. Моргуна. Автор виділяє чотири періоди: молодість (19–28 років), дорослість (29–45 років), зрілість (46–60 років) і старість (61 рік і старше). Автор відзначає, що кожен новий період вікового розвитку змінюється нормативними кризами дорослої особистості<sup>17</sup>, проте наша вибірка ще включала респондентів віком від 15 до 18 років, тож до цієї періодизації ми додали п'ятий період – період юності (15–18 років) (див. рис. 1).

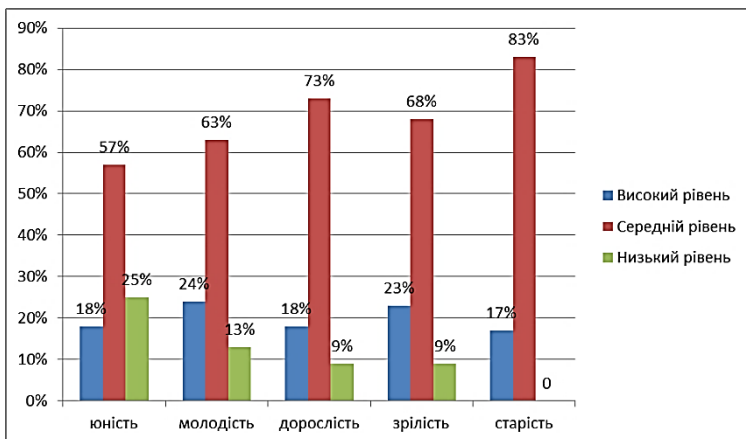
З отриманих результатів можна побачити, що зі збільшенням віку є тенденція до зростання кількості випробуваних із середнім рівнем розвитку інтелекту й одночасно зниженням кількості випробуваних із низьким рівнем. На нашу думку, це може вказувати на роль накопичення досвіду у структурі інтелекту та вміння ним користуватися і застосовувати його у житті.

Аналізуючи особливості розвитку інтелекту за статевою ознакою, ми зафіксували такі результати. Низький рівень ефективного інтелекту виявлено у 17,6% чоловіків і у 11% жінок. Середній рівень, що

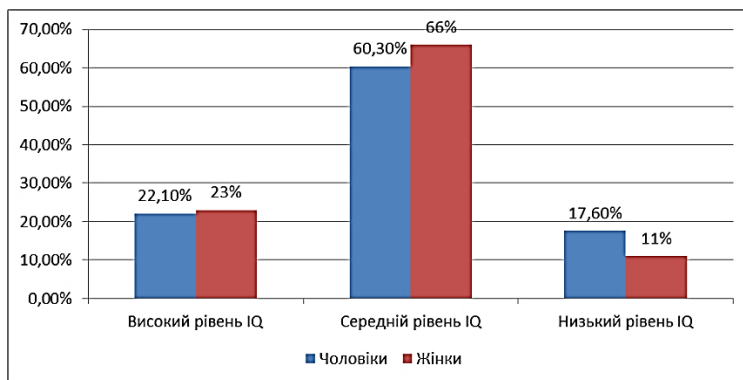
---

<sup>17</sup> Моргун В.Ф. Превентивно-профілактичний психологічний супровід професійної орієнтації на основі багатовимірної теорії особистості *Психологічні перспективи*. 2010. Вип. 16. С. 205–216.

у загальній вибірці становить 2/3 випробуваних, для чоловіків склав 60,3%, а для жінок – 66%. Що стосується високого рівня розвитку, то чоловіки та жінки отримали наближені результати – 22,1% і 23% відповідно (див. рис. 2).



**Рис. 1. Особливості розвитку ефективного інтелекту в різні вікові періоди**



**Рис. 2. Особливості розвитку інтелекту у чоловіків і жінок**

Наступним кроком було з'ясування статистично значущих відмінностей показників розвитку ефективного інтелекту у чоловіків і жінок, тому ми застосували t-критерій Стьюдента, що використовується для порівняння вибірових величин, які належать до



двох сукупностей даних і для вирішення питання про те, чи відрізняються середні значення статистично вірогідно одне від одного.

Після первинної обробки даних ми одержали такі результати (див. табл. 1).

Таблиця 1

**Середні значення та t-критерій Стьюдента**

	Стать	M	$\sigma$	S	t-критерій
IQ	Жінки	21,05	12,190	,602	1,428
	Чоловіки	19,60	12,969	,839	

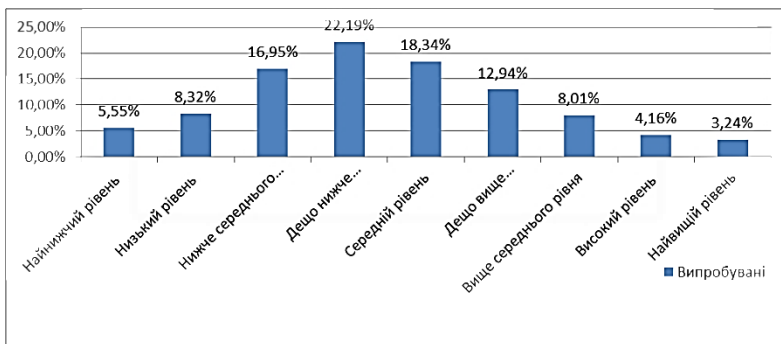
*Примітка: 1) число ступенів волі 647; 2) «\*» – за рівня значущості 0,01; 3) «\*\*» – при рівні значущості 0,001; 4) нулі та коми опущено; 5) IQ – показник рівня розвитку інтелекту*

Отже, як ми бачимо, математичні методи свідчать про відсутність значущих відмінностей між чоловіками та жінками за показником розвитку ефективного інтелекту. Більше того, беручи до уваги середнє значення в обох групах ( $M_{\text{жінок}}=21,05$ ,  $M_{\text{чоловіків}}=19,60$ ), а також відповідні стандартні відхилення ( $\sigma =12,19$  та  $\sigma =12,969$ ), можна констатувати наявність майже однакових викидів показників інтелекту у чоловіків і жінок, тобто вибірки не відрізняються за наявністю занадто низького або занадто високого рівня інтелекту.

Таким чином, результати дослідження продемонстрували відсутність статистичної відмінності між сучасними українськими чоловіками та жінками за показником розвитку ефективного інтелекту. Такий висновок збігається з результатами, отриманими іншими вченими (Е. Фернхем, Т.В. Корнілової, С.А. Корнілова та ін.) щодо особливостей розвитку інтелекту за статевою ознакою.

Аналіз відповідей за методикою «Опитувальник інтуїтивного стилю» Епстайна дозволив виявити особливості інтуїтивного пізнавального стилю респондентів, під яким розуміється стійка перевага спиратися на інтуїтивне пізнання у прийнятті рішень і застосуванні певних дій. Такий стиль у контексті автора визначається за допомогою двох шкал – використання інтуїції та інтуїтивної здатності.

Спочатку проаналізуємо результати за шкалою інтуїтивної здатності. Результати дослідження продемонстрували, що переважна більшість респондентів має результати в діапазоні нижче середнього (16,95%), дещо нижче середнього (22,19%) та середнього (18,34%) рівнів (див. рис. 3).



**Рис. 3. Рівні інтуїтивної здатності за методикою «Опитувальник інтуїтивного стилю Епстайна»**

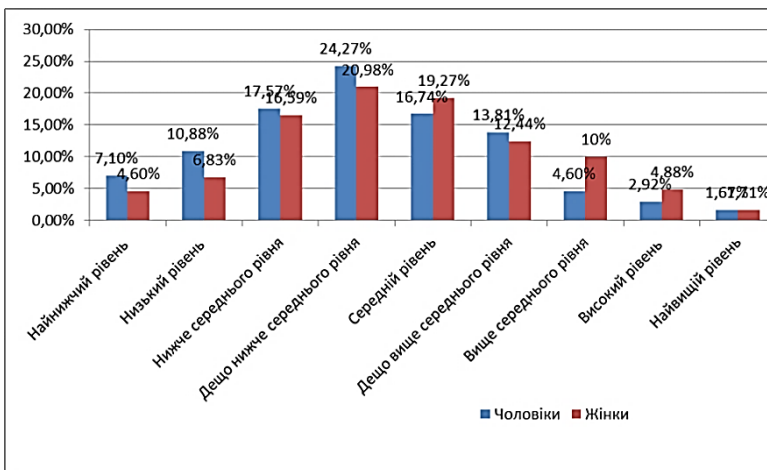
Із досліджень Т.В. Корнілової та С.А. Корнілова (2013) відомо, що інтуїтивна здатність пов'язана з готовністю до ризику. У межах нашого дослідження це може свідчити про те, що більшість випробуваних має готовність нижче середнього до проявів ризику у власних діях і прийнятті будь-яких рішень. Тобто більшість респондентів мають готовність нижче середнього використовувати стратегії знаходження рішень, які включають власні інтуїтивні чуття, враження, що не мають доказів правильності, та приймати їх як підставу для власних виборів і дій.

Також ми проаналізували особливості прояву інтуїтивної здатності серед чоловіків і жінок. Нами було виявлено 47 жінок і 43 чоловіки з низьким і найнижчим рівнем, 509 респондентів (із них 325 жінок, 184 чоловіків) із рівнем нижче середнього, середнім і вище середнього, а також 37 жінок, 11 чоловіків із високим і найвищим рівнем (див. рис. 4).

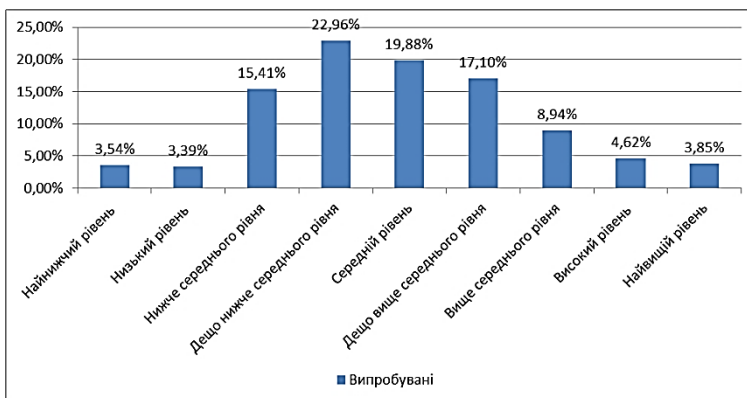
Таким чином, як ми бачимо, чоловіків можна охарактеризувати як більш готових до того, щоб спиратися у прийнятті рішень на послідовний збір інформації, нехтуючи власними інтуїтивними враженнями. Жінки, навпаки, більш схильні до інтуїтивних вражень, на підставі яких готові робити вибори та втілювати певні дії.

Переходячи до аналізу даних за шкалою використання інтуїції, можна побачити таке. У більшості випробуваних виявлено рівень використання інтуїції в межах дещо нижче середнього (22,96%) та середнього (19,88%) рівнів.

Найнижчий (3,54%), низький (3,39%) і найвищий (3,85%) рівні виявлено у найменшій кількості респондентів.



**Рис. 4. Рівні інтуїтивної здатності у чоловіків і жінок за методикою «Опитувальник інтуїтивного стилю Епстайна»**



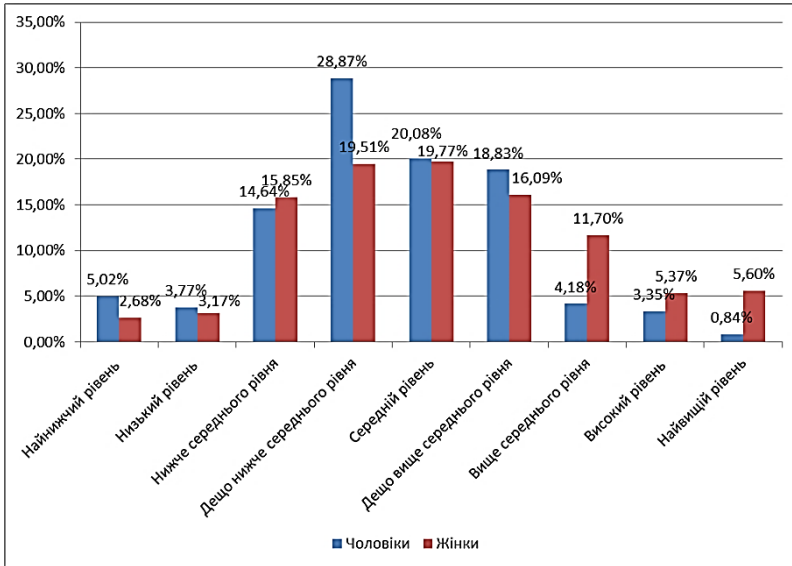
**Рис. 5. Рівні використання інтуїції за методикою «Опитувальник інтуїтивного стилю Епстайна»**

Під час вивчення особливостей використання інтуїції за статевою ознакою було виявлено, що чоловікам менш притаманно покладатися та використовувати інтуїцію у прийнятті рішень (див. рис. 6). Так, найвищий рівень використання інтуїції виявлено менш, ніж у 1% чоловіків (0,84%), високий рівень притаманний 3,35% респондентів чоловічої статі.

Жінки, навпаки, продемонстрували вищі результати за рівнями вище середнього (11,7%), високим (5,37%) та найвищим (5,60%).

Більшість чоловіків і жінок мають рівень використання інтуїції у такому діапазоні: дещо нижче середнього рівня (28,87% у чоловіків і 19,51% у жінок), середній рівень (20,08% у чоловіків, 19,77% у жінок) і дещо вище середнього рівня (18,83% і 16,09% відповідно).

Одержані нами дані можуть свідчити про те, що у жінок більш висока довіра до інтуїції та вміння її застосовувати.



**Рис. 6. Рівні використанні інтуїції у чоловіків і жінок за методикою «Опитувальник інтуїтивного стилю Елстайна»**

Статистична обробка результатів проводилася за допомогою кореляційного та якісного аналізів на базі комплексу програм статистичної обробки даних SPSS 16.0.

Результати кореляційного аналізу дали змогу виділити такі стійкі взаємозв'язки рівня інтелекту, інтуїтивної здатності та використання інтелекту (див. табл. 2).

Беручи до уваги аналіз кореляційних зв'язків, можна зазначити, що показник розвитку інтелекту позитивно корелює з показником інтуїтивної здатності ( $r = 0,226$ , при  $p < 0,01$ ) та показником використання інтуїції ( $r = 0,103$ , при  $p < 0,01$ ). Це свідчить про те, що з підвищенням рівня інтелекту зростатиме інтуїтивна здатність і використання інтуїції.

Таблиця 2

**Значущі коефіцієнти кореляції між показниками рівня розвитку інтелекту, інтуїтивною здатністю, використанням інтуїції**

		Показники інтуїтивного стилю		вік
		IЗ	ВІ	
Показник рівня розвитку інтелекту	IQ	,226**	,103**	,093*

*Примітка: 1) «\*\*» – кореляція статистично достовірна на рівні ( $p \leq 0,01$ ); 2) «\*» – кореляція статистично достовірна на рівні ( $p \leq 0,05$ ); 3) нулі та коми опущено; 4) IQ – показник рівня розвитку інтелекту; 5) IЗ – показник інтуїтивної здатності; 6) ВІ – показник використання інтуїції*

Отримані результати підтверджуються у наукових працях провідних вчених, як-то О.К. Тихомиров, Я.А. Пономарьов, Т.В. Корнілова, С.А. Корнілов та ін. Зокрема, відомий фізіолог, академік Дмитро Андрійович Бірюков зазначав: «Інтуїція – це підготовлене попереднім розвитком пізнання та практика якісного стрибка у процесі відображення, яке характеризується безпосередністю, раптовістю, несвідомістю та призводить до досягнення суті явищ, до нових знань про дійсність і способи дій із нею без логічних міркувань».

Отже, можемо зазначити, що інтелект та інтуїція – це взаємопов'язані пізнавальні процеси.

Також було виявлено статистично значущі додатні кореляційні зв'язки віку з показником розвитку інтелекту ( $r = 0,093$ , при  $p < 0,05$ ), а також із показником використання інтуїції ( $r = 0,142$ , при  $p < 0,01$ ). Це, з одного боку, може підтверджувати думку про те, що «інтуїція – це неусвідомлений досвід» (Абу Шломо) та вказувати на те, що з віком підвищується показник ефективного інтелекту, і це впливає на частіше звернення до використання інтуїції.

Наступним кроком у нашому дослідженні було з'ясування статистично значущих відмінностей показників використання інтуїції та інтуїтивної здібності у чоловіків і жінок. Для цього ми застосовували t-критерій Стьюдента, що використовується для порівняння вибірових величин, які належать до двох сукупностей даних і для вирішення питання про те, чи відрізняються середні значення статистично вірогідно одне від одного.

Після первинної обробки даних ми одержали такі результати (див. табл. 3).

Аналізуючи отримані результати, можна зазначити, що для чоловіків і жінок за показником використання інтуїції зафіксовано статистичні значущі відмінності ( $t=3,719$ , при  $p \geq 0,001$ ). Ми це можемо пояснити тим, що чоловіки схильні переоцінювати власні здібності та можливості, на відміну від жінок, які їх недооцінюють. Через таку тенденцію у чоловіків формується переважно раціональна здатність.

Таблиця 3

**Середні значення та t-критерій Стьюдента**

	Стать	M	$\sigma$	S	t-критерій
<b>IЗ</b>	Жінки	32,97	6,510	,321	3,181*
	Чоловіки	31,33	6,007	,389	
<b>ВІ</b>	Жінки	32,37	6,832	,337	3,719**
	Чоловіки	30,41	5,838	,378	

*Примітка: 1) число ступенів волі 647; 2) «\*» – за рівня значущості 0,01; 3) «\*\*» – за рівня значущості 0,001; 4) нулі та коми опущено; 5) IЗ – показник інтуїтивної здатності; 6) ВІ – показник використання інтуїції*

Також статистично підтверджено, що чоловіки та жінки відрізняються за показником інтуїтивної здатності ( $t=3,181$ , при  $p \geq 0,001$ ). На нашу думку, це може бути зумовлене тим, що жінки мають більш широке коло спілкування, беруть участь у вирішенні конфліктів, суспільній діяльності, тому у них більш розвинута інтуїтивна здатність. Одержані нами результати підтверджують дослідження американського психолога У. Аргора, котрий вважає, що здатність до передчуття формується на підставі досвіду.

**ВИСНОВКИ**

Таким чином, проведене нами дослідження дає змогу зробити такі висновки:

1. Сьогодні у психологічній науці існує певний дефіцит узгоджених досліджень щодо взаємозв'язку інтелекту та інтуїції як феноменів, які перетинаються під час пошуку та знаходження рішення за умов нестачі інформації.

2. На підставі емпіричного дослідження виявлено позитивну додатну кореляцію показника розвитку інтелекту з показником інтуїтивної здатності та показником використання інтуїції, тому можна стверджувати, що інтелект та інтуїція – взаємопов'язані між собою процеси.

3. Проведене нами дослідження не виявило статистично значущих відмінностей між розвитком інтелекту у сучасних українських чоловіків і жінок. Тобто стереотипи про те, що чоловіки розумніші за жінок, не відповідають дійсності. Водночас аналіз особливостей вираженості розвитку ефективного інтелекту в різні вікові періоди показав, що зі збільшення віку є тенденція до зростання кількості випробуваних із середнім рівнем і зниженням кількості випробуваних із низьким рівнем розвитку інтелекту, тобто відбувається певне накопичення досвіду у структурі інтелекту.

4. Зафіксовано статистичні відмінності між результатами чоловіків і жінок за показником інтуїтивної здатності та за показником використання інтуїції: в останніх вони дещо вищі. Таким чином,

чоловікам менш, ніж жінкам, притаманно покладатися на інтуїцію та використовувати її під час прийняття рішень і виконання певних дій.

Перспективу нашого дослідження ми вбачаємо у вивченні взаємозв'язку інтуїції з інтелектом і креативністю, оскільки не розкритим і невивченим залишився аспект знаходження нового потенційного способу діяльності, притаманного саме креативності.

### **АНОТАЦІЯ**

У роботі розглядається проблематика взаємозв'язку між рівнем інтелекту та інтуїтивною здатністю у жінок і чоловіків, а також особливості такого взаємозв'язку.

На основі теоретичного аналізу автори розглядають основні підходи до вивчення проблеми інтелекту та стан дослідження процесу інтуїції у психології. Проведений аналіз показав, що розуміння та вимірювання інтелекту (IQ) стосується лише його свідомої складової частини, яка зводиться до підрахунку правильності певних рішень і дій. Визначено, що у психологічній науці існує дефіцит узгоджених досліджень інтелекту та інтуїції. Інтуїтивну проблематику науковці найчастіше пов'язують із творчим мисленням та імпліцитним навчанням.

У ході проведеного емпіричного дослідження, на основі застосування Тесту ефективного інтелекту (TEI-2010.A) та «Опитувальника інтуїтивного стилю» Епстайна виявлено, що інтелект та інтуїція – це взаємопов'язані процеси. Такий висновок підтверджено за допомогою кореляційного аналізу. На основі проведеного дослідження зафіксовано статистичні відмінності у чоловіків і жінок за показником використання інтуїції: в останніх цей показник дещо вищий. Також статистично підтверджено, що чоловіки та жінки відрізняються за показником інтуїтивної здатності, який виявився вищим, як і попередній показник, у жінок. Результати дослідження засвідчили відсутність статистичної відмінності між чоловіками та жінками за показником розвитку ефективного інтелекту.

### **ЛІТЕРАТУРА**

1. Айзенк Г.Ю. Понятие и определение интеллекта. *Вопросы психологии*. 1995. № 1. С. 111–131.

2. Вікіпедія. URL: <https://uk.wikipedia.org/wiki/> (дата звернення: 6.12.2020).

3. Дружинин В.Н. Когнитивные способности: структура, диагностика, развитие. Москва : ПЕР-СЭ ; Санкт-Петербург : ИМАТОН-М, 2001. 224 с.

4. Літературознавча енциклопедія. URL: <https://archive.org/stream/literaturознавchat1#page/n433/mode/2up> (дата звернення: 8.12.2020).

5. Моргун В.Ф. Превентивно-профілактичний психологічний супровід професійної орієнтації на основі багатовимірної теорії особистості *Психологічні перспективи*. 2010. Вип. 16. С. 205–216.

6. Морошкина Н.В., Карпов А.Д. Роль когнитивного стилю «імпульсивність / рефлексивність» в імпліцитном навчанні

(на примере задач социальной перцепции). *Экспериментальная психология*. 2015. Т. 8. № 4. С. 61–76.

7. Пономарев Я.А. Психология творчества. Москва : Издательство «Наука», 1976. 304 с.

8. Психология. Словарь / под общ. ред. А.В. Петровского, М.Г. Ярошевского. Москва : Политиздат, 1990. 404 с.

9. Современные исследования интеллекта и творчества / под ред. А.Л. Журавлева, Д.В. Ушакова, М.А. Холодной. Москва : Институт психологии РАН, 2015. 602 с.

10. Смутьсон М.Л. Психологія розвитку інтелекту. Київ : Нора-Друк, 2003. 298 с.

11. Фейнберг Е.Л. Две культуры. Интуиция и логика в искусстве и науке. Москва : Век 2, 2004. 288 с.

12. Холодная М.А. Психология интеллекта: парадоксы исследования. Санкт-Петербург : Питер, 2002. 272 с.

13. Цибух Л.М. Інтуїтивна складова професійного мислення. *Наука і освіта*. Спецвипуск. Одеса, 2010. С. 31–34.

14. Berry D., Broadbent D. Implicit learning in the control of complex systems. In: Complex problem solving. P. Frensch, J. Funke (Eds.), 1995. P. 131–150.

15. Cattell R.B. Abilities: Their structure, growth, and action. New York : Houghton Mifflin, 1971.

16. Kaplan, R.M., Saccuzzo, O.P. Psychological testing: Principles, applications, and issues. Belmont, CA : Wadsworth, 2009. 250 p.

#### **Information about the authors:**

**Tsybukh L. M.,**

Candidate of Psychological Sciences, Associate Professor,  
Associate Professor at the Department of Theory  
and Methods of Practical Psychology  
South Ukrainian National Pedagogical University  
named after K. D. Ushynsky  
26, Staroportofrankivska str., Odesa, 65000, Ukraine

**Pyvovarchyk I. M.,**

Candidate of Psychological Sciences, Associate Professor,  
Associate Professor at the Department of Theory  
and Methods of Practical Psychology  
South Ukrainian National Pedagogical University  
named after K. D. Ushynsky  
26, Staroportofrankivska str., Odesa, 65000, Ukraine